

**Pyhäjärvi ja Haapajärvi
Pyhäjärven Moskuankankaan
tuulipuiston
ja sähkönsiirtolinjojen
arkeologinen inventointi
2023**



Timo Jussila



Tilaja: Sweco Finland Oy

Sisältö

Perustiedot	2
Yleiskartat ja kohdeluettelo.....	4
Inventointi	7
Hankealueen kohteet	10
2 HAAPAJÄRVI OLLOVENSAAARI.....	10
9 PYHÄJÄRVI RAJAHOIKKA	11
10 PYHÄJÄRVI KOTINIEMI.....	12
11 PYHÄJÄRVI LEPUUKIVI	13
12 PYHÄJÄRVI LATVASTENKANGAS	14
13 PYHÄJÄRVI LATVASTENKANGAS 2	15
14 PYHÄJÄRVI KAUKELONKANGAS	16
16 PYHÄJÄRVI MULLIKKOSAARI	17
18 PYHÄJÄRVI VIIKATEHAUDANKANGAS	18
19 PYHÄJÄRVI HYYRÖNHAUTASAARI.....	19
20 PYHÄJÄRVI MYLLYPURO 1	20
21 PYHÄJÄRVI MYLLYPURO 2.....	21
22 PYHÄJÄRVI HOIKANNEVA	21
23 PYHÄJÄRVI TEERINEVANKANGAS	22
24 PYHÄJÄRVI RAATONEVA.....	23
25 PYHÄJÄRVI PIRTTIKANGAS KOILLINEN	24
26 PYHÄJÄRVI PIRTTIKANGAS.....	25
27 PYHÄJÄRVI AHVEROISTEN PALOKANGAS POHJOIN.....	25
Sähkösiirtolinjan kohteet	26
30 PYHÄJÄRVI PETÄJÄLAHDENKANGAS	26
31 PYHÄJÄRVI KORHOSENNEVA.....	27
38 PYHÄJÄRVI VANHANAHONNIEMI.....	28
39 PYHÄJÄRVI HONKAVUORI.....	29
40 PYHÄJÄRVI VESIHAUDANKANKAAT	30
V. 2022 linjojen uudet sekä tarkastetut kohteet	31
15 PYHÄJÄRVI MULLIKONKANGAS.....	31
17 PYHÄJÄRVI PESÄNEVA.....	34
28 HAAPAJÄRVI KETTUPESÄNKANGAS.....	35
29 HAAPAJÄRVI LÖTÄKÄNKANGAS LUODE	35
32 HAAPAJÄRVI RÄMENNEVA	36
33 HAAPAJÄRVI JUURIKKANEVA	37
34 HAAPAJÄRVI SAUVINMÄKI LOUNAS.....	37
35 HAAPAJÄRVI TUUNALA.....	38
36 HAAPAJÄRVI HANHILAMMINKANGAS	39
37 HAAPAJÄRVI HAUTAKANGAS	40

Kansikuva: Moskuankankaan maastoa

Perustiedot

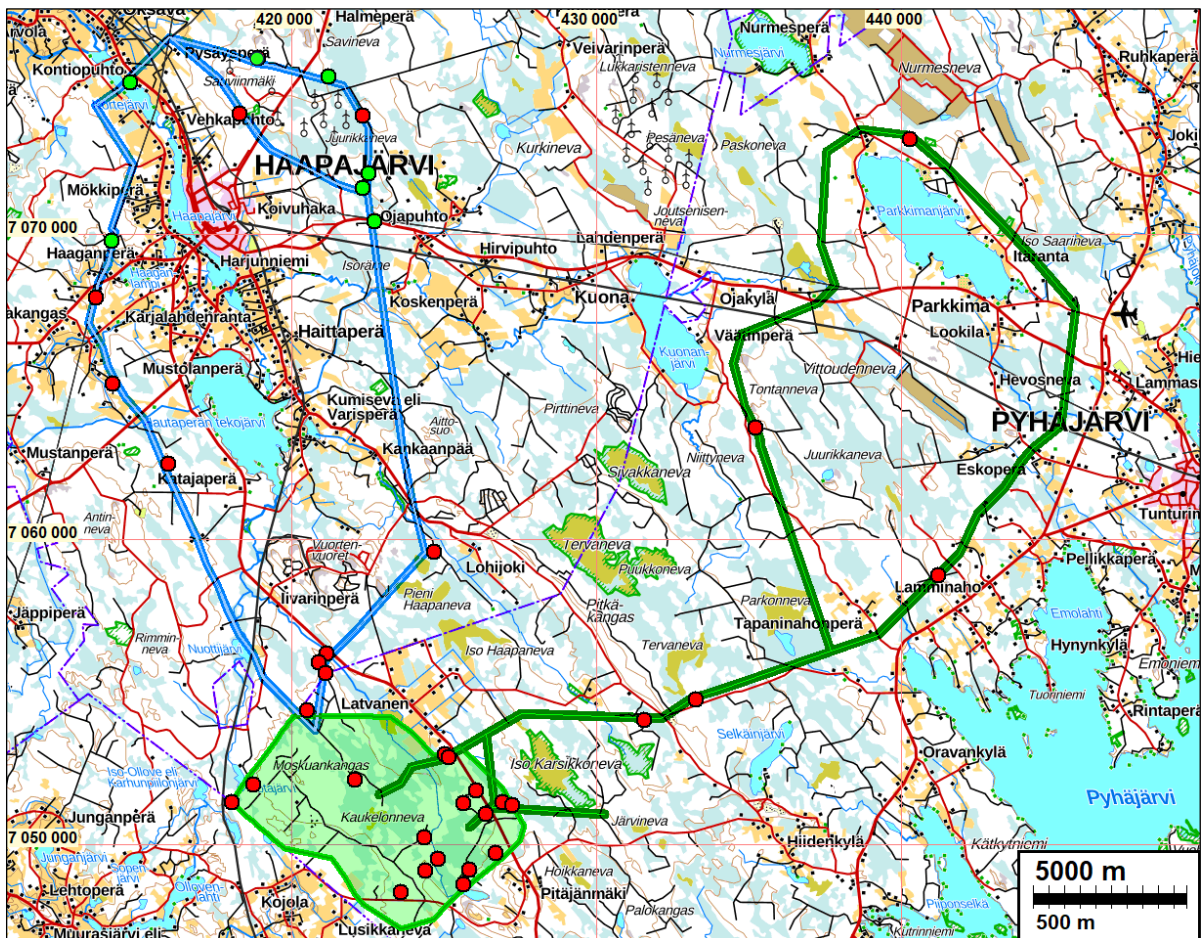
- Alue:* Pyhäjärven Moskuankankaan tuulipuiston hankealue ja vaihtoehtoiset sähkösiirtolinjat 200 m leveinä käytävinä.
- Tarkoitus:* Selvittää tuulipuiston hankealueen sekä sähkösiirtolinjojen (100 m etäisyydelle linjasta) muinaisjäännökset ja muut suojeltavaksi arvioitavat arkeologiset kohteet.

Työaika: Maastotyö 7.-8.6.2023 ja 13.-16.9.2022

Tilaaaja: Sweco Finland Oy

Tekijät: Mikrolitti Oy, Timo Jussila. V. 2022 maastotyössä lisäksi Hannu Poutiainen ja v. 2023 Timo Sepänmaa.

Tulokset Hankealueelta tunnetaan inventoinnin jälkeen 16 muinaisjäännöstä ja yksi muu kult.per. kohde (rajamerkki, kivikautinen asuinpaikka ja loput tervahautoja). Sähkönsiirtoreiiltä vaihtoehtoiseen (v. 2023 suunnitelman mukaisilta) tunnetaan viisi muinaisjäännöstä, kaikki tervahautoja. Vuoden 2022 suunnitelman mukaisilta sähkönsiirtoreiiltä löydettiin uusina kohteina 7 tervahautaa. Kaikkiaan inventoinnissa v. 2022 ja 2023 todettiin 19 tervahautaa, joita ei oltu vielä rekisteröity muinaisjäännösrekisteriin ja yksi mahdollinen muinaisjäännös todettiin olemattomaksi.

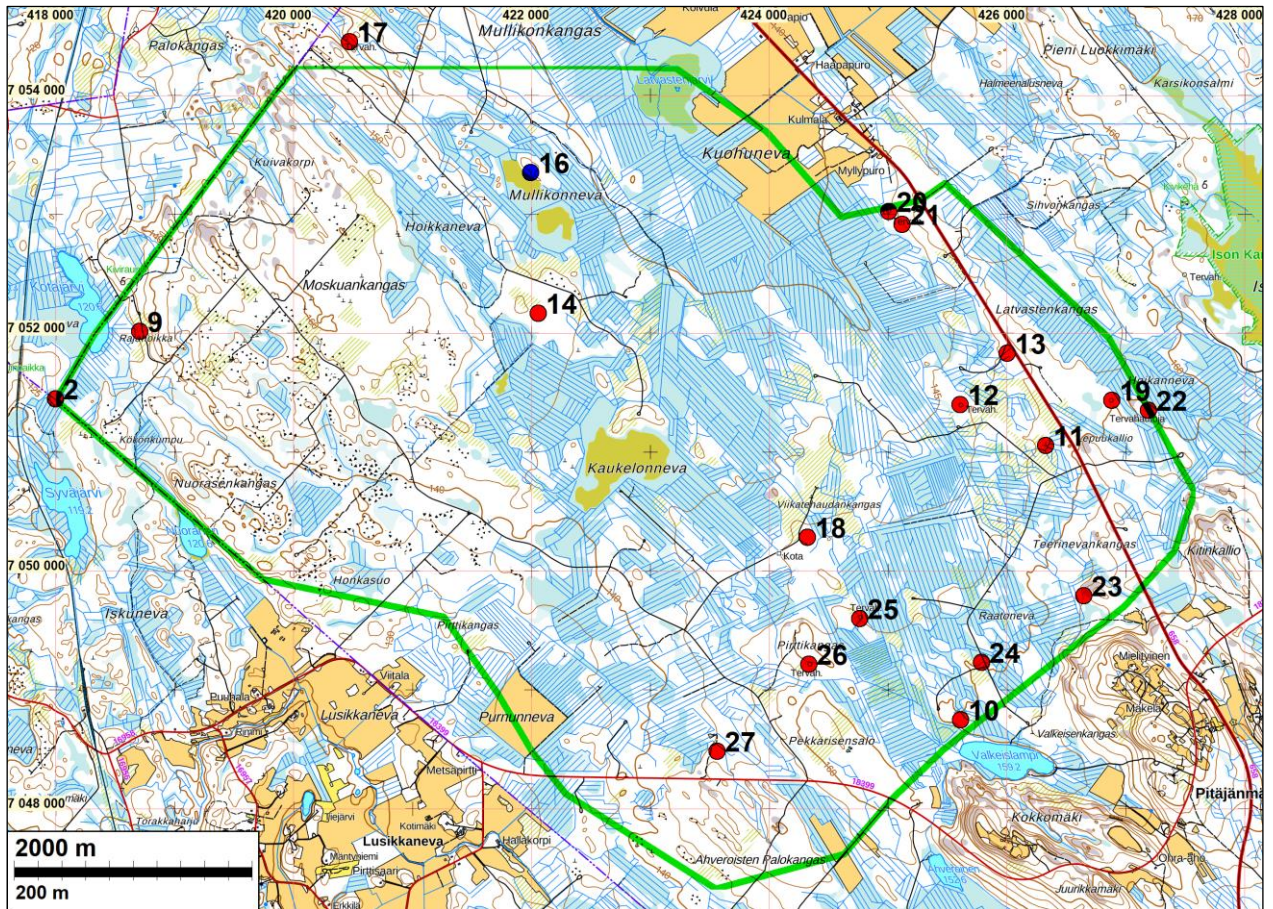


Hankealue vaalean vihreällä kartan alaosassa. Vuonna 2022 inventoidut sähkönsiirtoreiitit sinisellä viivalla ja vuonna 2023 inventoidut uudet sähkönsiirtolinjavaihtoehdot vihreällä. Raportin arkeologiset kohteet punaisilla palloilla. Tarkastamattomat v. 2022 linjan kohteet vihrein palloin.

Selityksiä: Koordinaatit ja kartat ovat ETRS-TM35FIN koordinaatistossa. Kartat ovat Maanmittauslaitoksen maastotietokannasta kesä-heinäkuussa 2023, ellei toisin mainittu. Muinaisjäännösrekisteri on tarkastettu 8/2023. Valokuvia ei ole talletettu mihinkään viralliseen arkistoon, eikä niillä ole mitään kokoelmatunnusta. Valokuvat ovat digitaalisia ja ne ovat tallessa Mikrolitti Oy:n palvelimella.

Kohdenumerot ovat vain tätä raporttia varten karttaviitteiksi. Niillä ei ole muuta eikä virallista merkitystä.

Yleiskartat ja kohdeluettelo



Hankealueen raja vihreällä. Suojelukohteet punaisin palloin ja raportin kohdenumero. Sininen pallo on poistettava kohde.

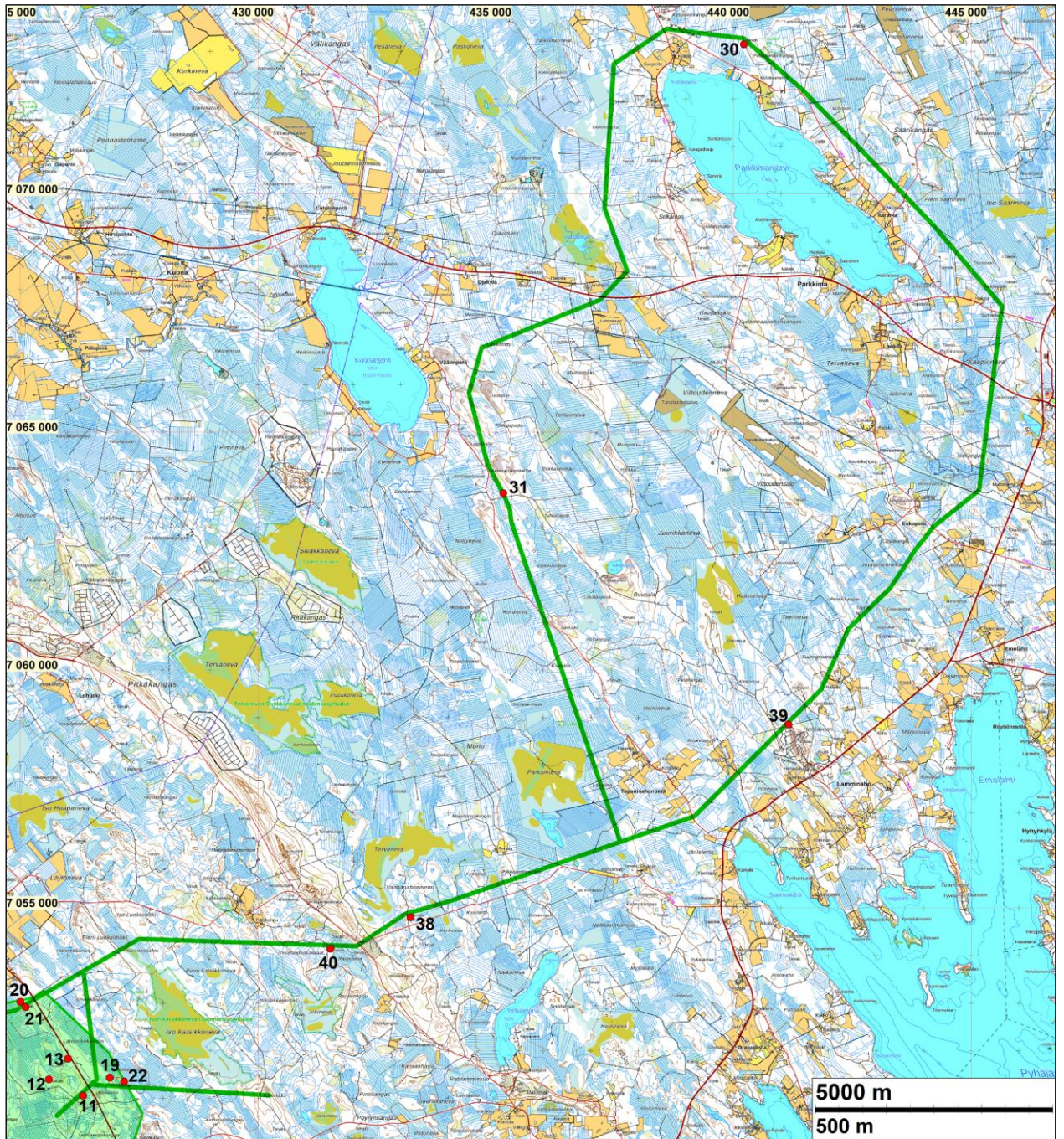
Kohdeluettelo, hankealue

Kaikki muinaisjäännöksiä.

N	E	Rno	Kunta	Nimi	Ajoi- tus	Tyyppi	Mjtnnus
7051448	417999	2	HAAPAJÄRVI	OLLOVENSAARI	hist.	rajamerkki	1000018531
7052015	418707	9	PYHÄJÄRVI	RAJAOIKKA	kivik.	asuinpaikka	626010013
7048745	425610	10	PYHÄJÄRVI	KOTINIEMI	hist.	tervahauta	1000037657
7051053	426325	11	PYHÄJÄRVI	LEPUUKIVI	hist.	tarinapaikka	1000037700
7051396	425606	12	PYHÄJÄRVI	LATVASTENKANGAS	hist.	tervahauta	1000037658
7051826	426016	13	PYHÄJÄRVI	LATVASTENKANGAS 2	hist.	tervahauta	1000037660
7052166	422045	14	PYHÄJÄRVI	KAUKELONKANGAS	hist.	tervahauta	1000037669
7050282	424321	18	PYHÄJÄRVI	VIIKATEHAUDANKANGAS	hist.	tervahauta	1000037682
7051434	426883	19	PYHÄJÄRVI	HYRRÖNHAUTASAARI	hist.	tervahauta	1000037684
7053023	425005	20	PYHÄJÄRVI	MYLLYPURO 1	hist.	tervahauta	uusi
7052913	425118	21	PYHÄJÄRVI	MYLLYPURO 2	hist.	tervahauta	uusi
7051351	427190	22	PYHÄJÄRVI	HOIKANNEVA	hist.	tervahauta	uusi
7049789	426645	23	PYHÄJÄRVI	TEERINEVANKANGAS	hist.	tervahauta	uusi
7049231	425785	24	PYHÄJÄRVI	RAATONEVA	hist.	tervahauta	uusi
7049597	424762	25	PYHÄJÄRVI	PIRTTIKANGAS KOILLINEN	hist.	tervahauta	uusi
7049215	424333	26	PYHÄJÄRVI	PIRTTIKANGAS	hist.	tervahauta	uusi
7048482	423562	27	PYHÄJÄRVI	AHVEROISTEN PALOKANGAS P	hist.	tervahauta	uusi

Poistettava muinaisjäänösrekisterin kohde, paikalla ei ole mitään

7053351 421994 16 PYHÄJÄRVI MULLIKKOSAARI - - 1000042159

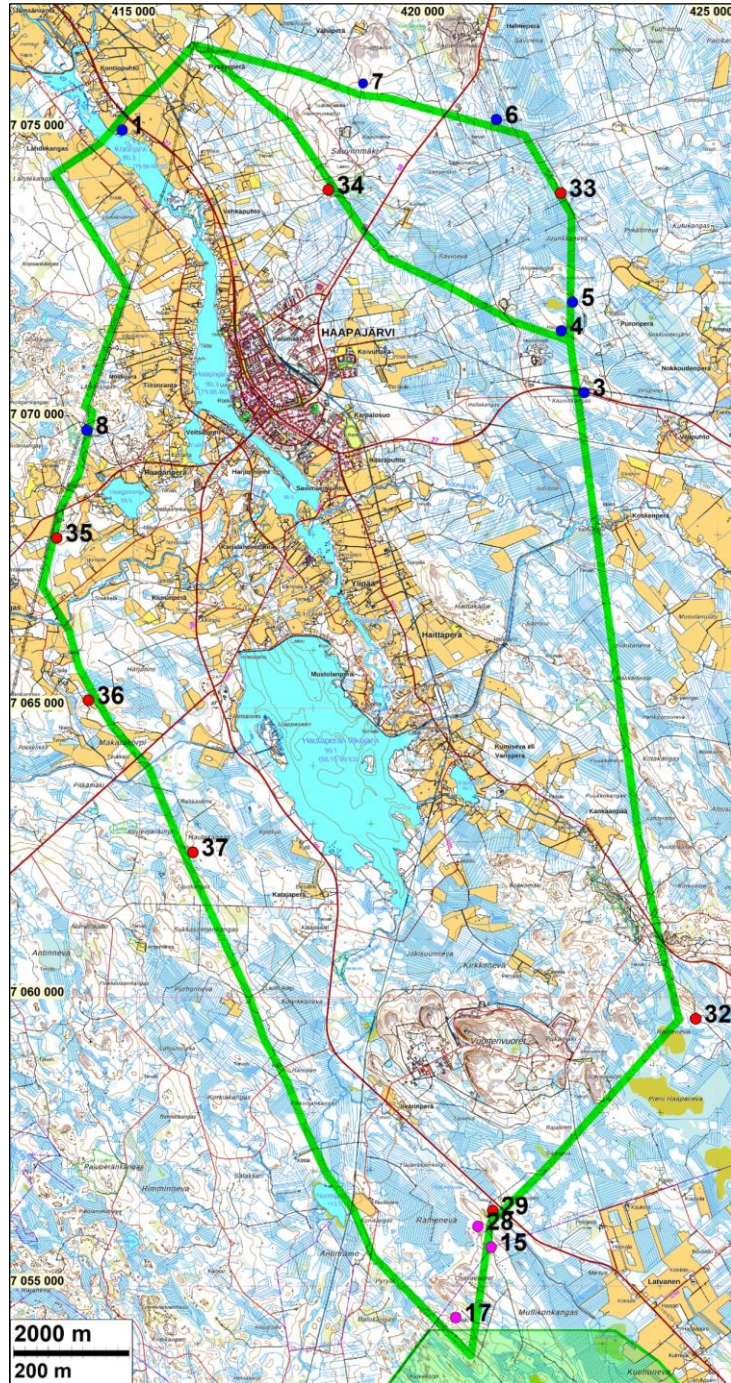


Sähkösiirtolinjat v. 2023. Inventoitu linja vihreällä ja sen läheiset arkeologiset kohteet punaisin palloin.
Numero on raportin kohdenumero. Hankealue vihreällä.

Kohdeluettelo, sähkösiirtolinjat 2023

Kaikki muinaisjäännöksiä.

N	E	Rno	Kunta	Nimi	Ajoitus	Tyyppi	Mittunnus
7073145	440222	30	PYHÄJÄRVI	PETÄJÄLAHDENKANGAS	hist.	tervahauta	uusi
7063712	435159	31	PYHÄJÄRVI	KORHOSENNEVA	hist.	tervahauta	uusi
7054800	433208	38	PYHÄJÄRVI	VANHANAHONNIEMI	hist.	tervahauta	uusi
7058851	441155	39	PYHÄJÄRVI	HONKAVUORI	hist.	tervahauta	uusi
7054140	431526	40	PYHÄJÄRVI	VESIHAUDANKANKAAT	hist.	tervahauta	1000037671



Vuonna 2022 inventoidut sähkösiirtolinjat vihreällä. Punaisin palloin silloin löytyneet uudet kohteet ja sinipunaisin palloin ennestään tunnetut ja tarkastetut kohteet. Sinisin palloin linjojen viereiset ennestään tunnetut kohteet, joita ei tarkastettu.

Kohdeluettelo, sähkösiirtolinjat v. 2022, uudet ja tarkastetut kohteet

Kaikki muinaisjäänöksiä.

7055672	421083	15	PYHÄJÄRVI	MULLIKONKANGAS	hist.	rajamerkki	100008703
7054449	420472	17	PYHÄJÄRVI	PESÄNEVA	hist.	tervahauta	1000037683
7056028	420855	28	HAAPAJÄRVI	KETTUPESÄNKANGAS	hist.	tervahauta	1000037625
7056303	421110	29	HAAPAJÄRVI	LÖTÄKÄNKANGAS LUODE	hist.	tervahauta	uusi
7059618	424609	32	HAAPAJÄRVI	RÄMENNEVA	hist.	tervahauta	uusi
7073912	422288	33	HAAPAJÄRVI	JUURIKKANEVA	hist.	tervahauta	uusi
7073965	418265	34	HAAPAJÄRVI	SAUVINMÄKI LOUNAS	hist.	tervahauta	uusi
7067942	413564	35	HAAPAJÄRVI	TUUNALA	hist.	tervahauta	uusi
7065132	414113	36	HAAPAJÄRVI	HANHILAMMINKANGAS	hist.	tervahauta	uusi
7062504	415922	37	HAAPAJÄRVI	HAUTAKANGAS	hist.	tervahauta	uusi

Inventointi

Pyhäjärven kunnan länsikolkkaan suunnitellaan tuulivoimapuistoa. Hankkeen Kaava- ja YVA-konsultti Sweco Finland Oy tilasi hankkeen suunnittelun sekä suunniteltujen, vaihtoehtoisten sähkönsiirtoreittien linjausten arkeologisen inventoinnin Mikroliitti Oy:ltä. Timo Jussila apunaan Jesse Tiilikkala ja Hannu Poutiainen tekivät maastotyön syyskuun alussa 2022 alussa neljän maastotyöpäivän aikana, työn kannalta mainioissa olosuhteissa. Hankealueen rajausta hiekan muutettiin keväällä 2023 ja sähkönsiirtolinjat suunniteltiin kokonaan uusiksi – eri suuntaan ja eri reiteille – mitä oli suunniteltu vuonna 2022. Nämä uudet sähkönsiirtoreitit sekä hankealueen uudet osat inventoitiin maastossa kesäkuussa 2023. Maastotyön tekivät vuonna 2023 Timo Jussila ja Timo Sepänmaa.

Hankealue sijaitsee Pyhäjärven kunnan länsikolkassa. Alue rajoittuu lounaassa Pihtiputaan rajaan ja luoteessa Haapajärven rajaan. Hankealue on laajuudeltaan 40,7 km². Vuonna 2022 suunnitellut vaihtoehtoiset sähkönsiirtolinjat kulkivat hankealueelta pohjoiseen Haapajärven keskustan pohjoispuolelle. Vuonna 2023 suunnitellut linjavaihtoehdot kulkivat hankealueelta itään ja koilliseen, Pyhäjärven keskustan luoteispuolelle.

Koko hankealueella ei tiettävästi ole tehty arkeologista inventointia tällä vuosituonnilla. Aluetta on jossain määrin - oletettavasti vain lounaiskulmaa - tarkastettu v. 1995 Pyhäjärven yleisinventoinnissa. Tuolloin ei kiinnitetty huomiota historiallisen ajan jäännöksiin. Metsähallituksen valtionmaiden kulttuuriperintöinventointi vuonna 2013 on käsittänyt huomattavan osan hankealueesta ja myös sähkönsiirtolinjojen alueita. Sähkönsiirtolinjojen alueilla, eri kohdissa on inventoitu tuulipuistoja ja erilaisia linjoja mm. v. 2021 Pyhäjärven Itämeren Inventoinnissa.

Hankealueen ja linjojen maaperä on kauttaaltaan kivikkoista, monin paikoin louhikkoista hiekkamoreenia. Alavammat tasaiset maat ovat märkää ja soista metsää, mitä valtaosa hankealueesta on. Hankealue sijoittuu 125 - 160 m korkeusvälille, pääosin 130-155 m korkeustasoille. Alle 130 m tasoja on aivan alueen lounaiskolkassa, Kotajärven alueella. Itä-koilliseen kulkeva sähkönsiirtoreitti kulkee 150-160 m tasoilla. Pohjoiseen suunnitellut ja sittemmin hylätyt reitit kulkevat 100 - 160 m korkeustasoilla. Johtolinjojen maasto on sekin pääosin tasaista suota tai suometsää ja paikoin laakeita moreenimäkiä. Linjat ylittävät Pitkäkänkaan harjun, jonka alueella ja liepeillä on erinomaista hiekkamaastoa kivikaudelle. Hankealueelta ei paikannettu sellaista hyvää kivikauden asuinpaikoille sopivaa maastoa (vähäkivisempää, hiekkaista maaperää, törmän tai viettävän maaston äärellä - muinaisranta- ja paikkoja) jota olisi kannattanut ryhtyä tarkemmin tutkimaan.

Muinaisen Itämeren Ancyclusjärvivaiheen ranta 8200 eKr. on hankealueella noin 160 m tasolla. Tuon ikäisiä asuinpaikkoja Suomesta tunnetaan muutaman kymmenen, joten periaatteessa tuolta tasolta ja varsinkin siitä alaspäin voi olla löydettävissä rantasidonnaisia, kivikautisia asuinpaikkoja. Vesi laski n. 7000 eKr mennessä 125 m tasalle (Litorinameren alussa). Alueen lounaismassa kolkassa, Kotajärvellä on ollut muinaisen Päijänteen lasku-uoma, kohta mistä Päijänne kuroutui n. 7000-6800 eKr. Uoma kuivui 5000 eKr. Muinais-Päijänne on siis ulottunut alueen lounaiskolkkaan parin tuhannen vuoden ajan.

Hankealueelta ja suurimmalta osin linjoja voi niiden korkeussijainnin puolesta löytyä kivikautisia asuinpaikkoja lähes mistä tahansa. Vedenlasku on kuitenkin ollut vielä Ancyclusjärvivaiheessa varsin nopeaa ja asutus hyvin harvaa, joten Ancyclusaikaisen kivikauden löytäminen on melko epätodennäköistä, etenkin kun tiedetään, että varhaismesoliittisena aikana ei saaristossa ole asuttu (jokunen poikkeus on, mutta muinaisessa sisäsaaristossa aivan mantereen kupeessa). Hankealueella ei ole nyt muita vesistöjä kuin em. lounaiskulmassa sijaisteva Kotajärvi. Hanke-

alueen pohjoisrajalla on sijainnut soiden keskellä, sittemmin kuivattu Latvasenjärvi. Johtolinjat ylittävät Parkkimajoen (koillisessa) ja Lohijoen (pohjoisessa). Läntinen v. 2022 linja ylittää kortejärven ja kulkee sitten Fingridin 400 kV linjan kupeessa (jota inventoitu v. 2015). Muutoin linjat kulkevat etäämpänä nykyisistä vesistöistä.

Hankealueen on historiallisella ajalla kuulunut kruunun maihin, länsiosa sittemmin Oluensaaren eli Moskuan valtionpuistoon ja itäosa Selkäinjärven valtionpuistoon. Alueella on ollut Hiidenniemen kylän pieniä enklaveja. Kiinteää asutusta ei alueella ole ollut historiallisena aikana kuin lounaiskolkassa, Kotajärven rantamalla, jossa on ollut Hiidenniemen enklaavi ja siinä Rajahoikan talo, joka on merkitty 1842 pitäjänkartalle – sen kohdalla ei näytä olevan myöhempiä merkintöjä, joten talo on ollut paikalla ilmeisesti jo isojaon aikana. Pitäjänkartalla talon on samoilla sijoilla (kohtalaisella tarkkuudella) kuin mitä 1963 peruskartalla. Talon sittemmin palanut ja kaikki rakennukset ja niiden jäljet on purettu ja hävitetty. Paikalla käytäessä v. 2022 ei tiheän kasvillisuuden seasta paikannettu vanhoja rakennuksen jäänteitä. Vaikutti kuitenkin väkevästi siltä, että alueen vanhimmasta historiallisen ajan asutuksesta tuskin on löydettävissä ja sitten erotettavissa rakenteita tai kerrostumia myöhemmän toiminnan ja nykyisen maanmuokkauksen seasta. Paikalla on myös kivikautinen asuinpaikka ja sekin vaikuttaa tuhoutuneelta (raportin kohde 9).

Sähkönsiirtolinjojen kulkua tarkasteltiin 1840-luvun pitäjänkartoilta ja osin myös vanhoilta peruskartoilta. Missään linjat eivät kulje asutuksen tai karttaan merkityn, nyt arkeologisesti mielenkiintoisen merkinnän kohdalta. Tarkempia vanhoja karttoja ei katsottu tarpeelliseksi tarkastella.

Linjat inventoitiin 200 m leveänä käytävänä, 100 m voimajohtolinjan molemmin puolin. Valmisteluvaiheessa hankealueen ja linjojen maastoa tarkasteltiin maanmittauslaitoksen 5 p/m² laserkeilausaineiston avulla, eri asetuksin siitä laadituista rinnevarjosteista. Sen avulla paikallistettiin arkeologisesti mahdollisesti mielenkiintoisia maarakenteita ja maastoja – käytännössä tällä alueella lähinnä tervahautoja. Suurin osa lidarhavainnoista osoittautui tervahautoiksi, osa luontaisiksi pinnanmuodoiksi tai nykyajan maanottokuopiksi.

Maastotyössä tarkastettiin laserkeilausaineistossa havaitut kuopat ja kuopanteet ja niille kuljettaessa muutakin maastoa. Alueiden alimmilta tasoilta pyrittiin löytämään kivikaudelle sopivaa maastoa (vähäkivistä, hiekkapohjaista ja tasaista, törmän äärellä) tekemällä pistokokeita valituissa maastoissa – erityisesti jos paikalla oli tuoretta metsänlaikutusta. Alueella ei tavattu kivikautiselle asuinpaikalle erityisen soveliasta, jota olisi kannattanut tarkemmin tutkia. Vähäkivisempiä kuivia hiljattain laikutettuja metsämaita tarkasteltiin pistokokein kaikkialla missä niitä havaittiin. Suometsät ja suot jätettiin pääsääntöisesti katsomatta, ellei lidarissa siellä näkynyt selvästi tervahaudan tapaista ilmiötä. Samoin jätettiin vähälle huomiolle kartalta ja lidarista pääteltävät, sekä paikan päällä todetut ”romelikot” eli kivikkomaastot. Hankealueen kaikki metsätiet ja (maastoautolla) ajokelpoiset polut ajettiin läpi maastoja tiukasti tarkkaillen. Sama tehtiin linjoilla. Linjaosuuksia Pitkäkäkankaan alueella tutkittiin varsin perusteellisesti ja runsaasti koekuoppia tehden. Mitään uutta esihistoriaan viittaavaa ei missään havaittu.

Voidaan todeta, että alueen arkeologia ja ”muinaisuus” on tervahautapainotteista, siksi että ne ovat lähes ainoana muinaisjäännöstyyppinä nykyään helposti ennakolta paikannettavissa lidaraineiston avulla ja siten ne ovat ”helppolöytöisiä”. Museoviranomaiset kiinnitettävät niihin ja niiden tarkastamiseen myös erityistä huomiota. Kivikauden etsimiseen ja löytämiseen pyrittiin myös panostamaan, mutta hankealue ei ollut sille nyt otollinen ja linjoilla onni ei ollut myötä.

Lopputuloks on, että hankealueelta löytyi uusina kohteina 8 tervahautaa. Yksi ennestään tunnettu mahdollinen muinaisjäännöstervahauta todettiin olemattomaksi. Hankealueella on nyt yksi (mahdollisesti tuhoutunut) kivikautinen asuinpaikka, rajamerkki sekä 14 tervahautaa ja yksi muu arkeologinen kulttuuriperintökohde (tarinapaikka). Vuoden 2023 suunnitelman mukaisilla sähkönsiirtoreiteillä on viisi tervahautaa, joista neljä on nyt havaittua. Vuoden 2022 sähkönsiirtolinjoilta löytyi uusina kohteina 7 tervahautaa. Kaikkiaan inventoinnissa kartutettiin maamme suojeltuja tervahautavarantoja 19 haudalla. Kaikki ovat halssillisia tervahautoja. Esihistoriaa ei löytynyt.

18.9.2023

Timo Jussila

Lähteet

Sarkkinen, M. 1995: Pyhäjärvi (O.L) Inventointi 1995. Pohjois-Pohjanmaan liitto.
Schulz H-P. 2013: Länsi-Suomi pohjoisosa kulttuuriperintöinventointi 2013. Metsähallitus.

Peruskartat 2343 08 ja 11 + 3321 01 (Pyhäjärvi, hankealue), 1963. Maanmittauslaitos.

Peruskartat 3321 06 ja 08, 3322 04 ja 07 (Pyhäjärvi, v. 2023 linjat)

Peruskartat 2343 09 ja 12+3321 03, sekä 2344 07 ja 10 +3322 01 (Haapajärvi, linjat 2022).
maanmittauslaitos

Pyhäjärven pitäjänkartta 1844, jälkeempään leikatut lehdet samat kuin peruskartoissa, kartoissa on myöhempiä päällepiirroksia. Maanmittauslaitos.

Haapajärven pitäjänkartta 1844, jälkeempään leikatut lehdet samat kuin peruskartoissa, kartoissa on myöhempiä päällepiirroksia. Maanmittauslaitos.

Hankealueen kohteet

Kohdenumerot ovat vain tätä raporttia varten kartta- ym. viitteiksi. Tervahautojen z koordinaattia ei mitattu eikä sitä ole raporttiin myöskään karttalähteistä arvioitu, mm siksi että inventoijat pitävät tietoa merkityksettömänä. Lukija voi sen itse arvioida karttaotteista ja tarvittaessa tarkemmin Mml:n vapaasti saatavissa olevasta lidaraineistosta.

Kaikkien valokuvien kuvaussuuntaa ei ole ilmoitettu, koska niitä ei aina muistiin merkitty, mm. silloin kun inventoija itse arvioi sen olevan tarpeeton tieto, johon resursseja ei katsottu hyväksi käyttä.

2 HAAPAJÄRVI OLLOVENSAARI

Mjtunnus: 1000018531
 Status: kiinteä muinaisjäänös (sm)
 Ajoitus: historiallinen
 Laji: rajakivi

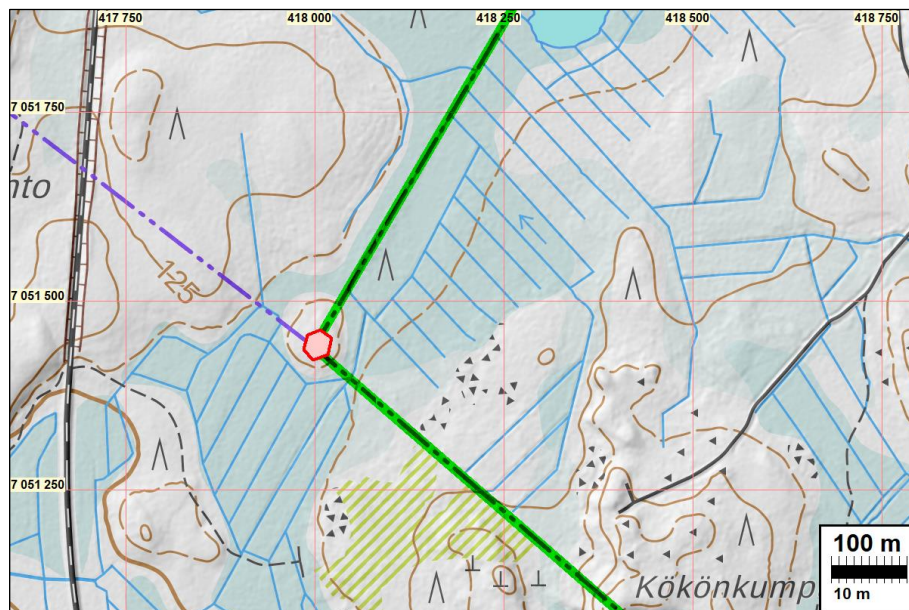
Koordin: N: 7051448 E: 417999 Z: 122

Tutkijat: Latvakoski Niko 2011 inventointi

Sijainti: Paikka sijaitsee Haapajärven kirkosta 18,6 km etelään.

Huomiot: Muinaisjäänösrekisteri: 1700-luvun Kala- ja Pyhäjoen rajankäyntiin liittyvä rajapyykki sijaitsee Haapajärven, Pyhäjärven ja Pihtiputaan rajalla, pienellä kankaalla. Pyykki koostuu noin pari metriä leveästä ja metrin korkuisesta nelikulmaisesta keskusrakenteesta ja kuudesta rajalinjaa osoittavasta suuntakivestä. Kiveen on hattu Ruotsin vallan aikaisia tunnuksia ja kirjaimia.

Jussila 2023: Paikkaa ei tarkastettu tässä inventoinnissa.



Hankealueen raja vaalean vihreällä

9 PYHÄJÄRVI RAJAOIKKA

Mjtunnus: 626010013
 Status: kiinteä muinaisjäänös (sm)
 Ajoitus: kivikautinen
 Laji: asuinpaikka

Koordin: N: 7052015 E: 418707 Z: 125-126

Tutkijat: Huurre & Torvinen 1989 tarkastus, Sarkkinen 1995 inventointi

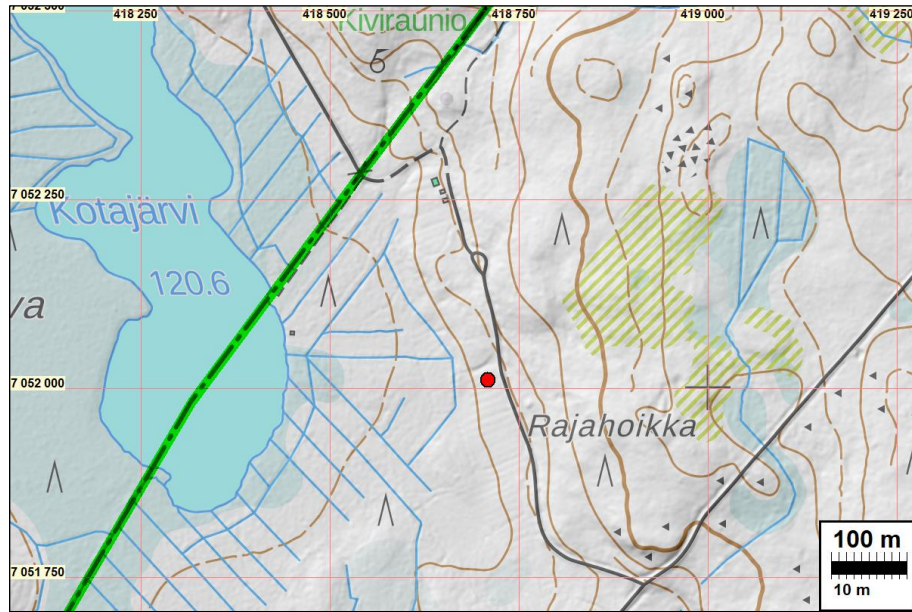
Sijainti: Paikka sijaitsee Pyhäjärven kirkosta 32,3 km länteen.

Huomiot: Muinaisjäänösrekisteri: Kohde sijaitsee Pyhäjärven läntisimmässä osassa Haapa-
 järven rajalla olevan Iso-Kotajärven kaakkoisrannalla. Alue viettää järveä kohti,
 maaperä paikoin kivikkoista rinnettä. Paikalta on löydetty runsaasti erilaisia kiviesi-
 neitä, mm. tasa- ja kourutaltoja, keihäänkärkiä ja pallonuijia, katkelmia ja kvartsia.
 Ajoitus on esikeraaminen. Nykyisin alue on metsitettyä entistä viljelysmaata.

Vuonna 2011 saadun palautteen mukaan viljely alueella on päätynyt vuoden 1969
 vaiheilla. On mahdollista, että osa alueelta löytyneistä kiviesineistä, joita säilytettiin
 Rajahoikan talossa, on jäänyt palossa jo aiemmin tuhoutuneen rakennuksen rauni-
 oihin.

Jussila 2022: Pelto heinittynyt umpeen - korkeaa heinäkasvillisuutta ja pusikkoa.
 Vanhaan peltoon on rinteeseen suuntaisesti kaivettu rinnakkain kaksi syvää ja leveää
 ojaa (olivat kuivia) jotka kulkevat jokseenkin Torvisen antamien koordinaattien mo-
 lemmin puolin. Ojissa maaperä on hienoaineksista maata, hietaa, melkein hiesua
 sekä vähäkivistä moreenia. Ojien seinämissä ei ollut mitään viitteitä esihistoriasta.
 Vanhan pellon etelä- ja erityisesti pohjoispuolella maaperä on hyvin kivikkoinen.
 Samoin tien itäpuolella. Asuinpaikan on siis täytynyt sijaita vanhassa pellossa, joka
 on ilmeisesti raivattu tarkoin vähäkiviseen maastoon. Asuinpaikan toteaminen sekä
 rajaaminen oli nykyisissä olosuhteissa mahdotonta. On mahdollista, että asuin-
 paikka on kokonaan tuhoutunut viljelyssä ja pintamullassa on aikoinaan ollut vain
 löytöjä jäljellä.

Koordinaattipiste osoittaa kohtaa mikä on Torvisen 1986 raportissa viiden kvartsi-
 iskoksen ja kahden palaneen luun palan löytökohta, tuolloin ilmoitettuna 10 m tark-
 kuudella.



Hankealueen raja vaalean vihreällä



Kivikautisen asuinpaikan maastoa nyt, länteen ja lounaaseen.



Toinen asuinpaikan poikki, vanhaan peltoon kaivetuista etelä-pohjoissuuntaisista ojista, pohjoiseen.

10 PYHÄJÄRVI KOTINIEMI

Mjtunnus: 1000037657
 Status: kiinteä muinaisjäänös (sm)
 Ajoitus: historiallinen
 Laji: valmistus: tervahauta

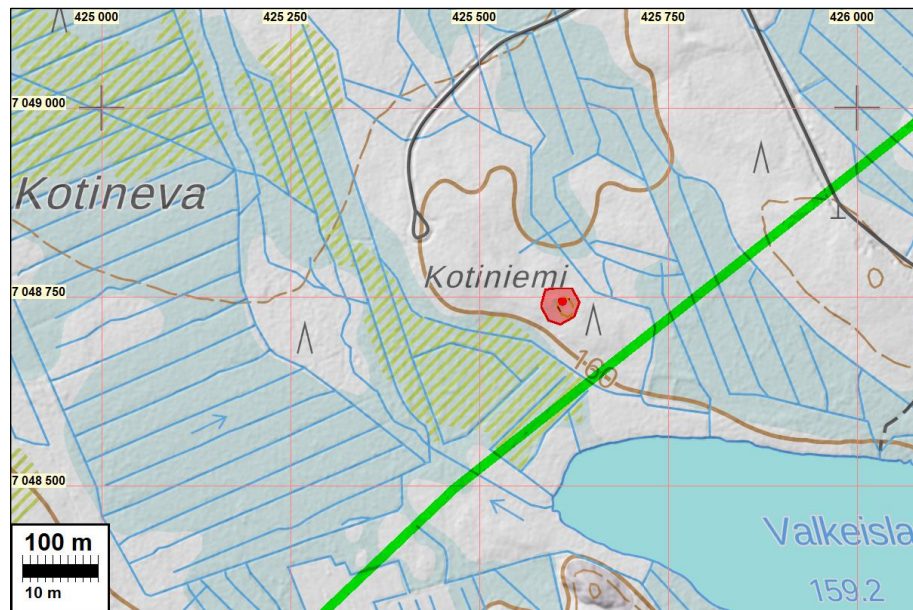
Koordin: N: 7048745 E: 425610 Z: 161

Tutkijat: Schulz H.P. 2013 inventointi

Sijainti: Paikka sijaitsee Pyhäjärven kirkosta 27,2 km lounaaseen.

Huomiot: Muinaisjäännösrekisteri: Soiden ympäröimä matala kivinen kuivahko kangas Valkeislammen luoteispuolella, varttunutta kasvatusmetsikköä. Hauta sijaitsee kannaan laella, tuplahauta, läpimitta ulompi valli mukaan lukien 17 m, sisempi valli mukaan lukien 11 m, kuopan halkaisija 7 m ja syvyys 0,9 m. Halssi suuntautuu etelälounaaseen, pituus 3 m ja syvyys 1,9 m. Haudan päällä kasvaa isoja mäntyjä ja koivu.

Jussila 2022: Tarkastettiin maastossa. Iso ja ehjä tervahauta, kuten selostettu aiemmin.



Hankealueen raja vaalean vihreällä



Tervahauta eri suunnista (suuntia ei rekisteröity)

11 PYHÄJÄRVI LEPUUKIVI

Mjtunnus: 1000037700

Status: muu kulttuuriperintökohde (s)

Ajoitus: ajoittamaton

Laji: muu: tarinapaikka

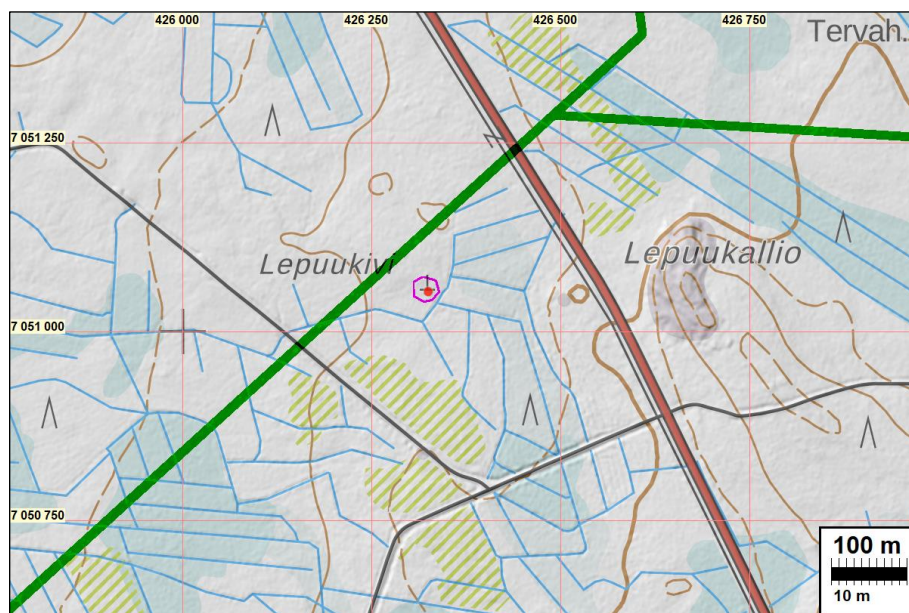
Koordin: N: 7051053 E: 426325 Z: 155

Tutkijat: Schultz H.P. 2013 inventointi

Sijainti: Paikka sijaitsee Pyhäjärven kirkosta 25,5 km länteen.

Huomiot: Muinaisjäännösrekisteri: Laaja matala kaakko-luode suuntainen soraharjanne, joka on paikoitellen soistunut, tuoreehko kangas, varttunutta kasvatusmetsikköä, jossa on muutama vanha mänty. Harjanteen laella on kahteen osaan hajonnut lohkare, toinen osa on viistosti pystyssä, mitat n. 3 x 2,5 x 1,5 m, toinen makaa vieressä maassa, mitat n. 2,5 x 2 m, korkeus n. 0,7 m. Paikallisen perimätiedon mukaan kivi oli maamerkinä vanhalla kulkureitillä.

Jussila 2022: lohkare on kauempaa katsottuna entisellään. Tiheän kasvillisuuden takia sinne ei nyt menty kiven äärelle.



Suunniteltu sähkösiirtolinja vihreällä.

12 PYHÄJÄRVI LATVASTENKANGAS

Mjtunnus: 1000037658

Status: kiinteä muinaisjäännös (sm)

Ajoitus: historiallinen

Laji: valmistus: tervahauta

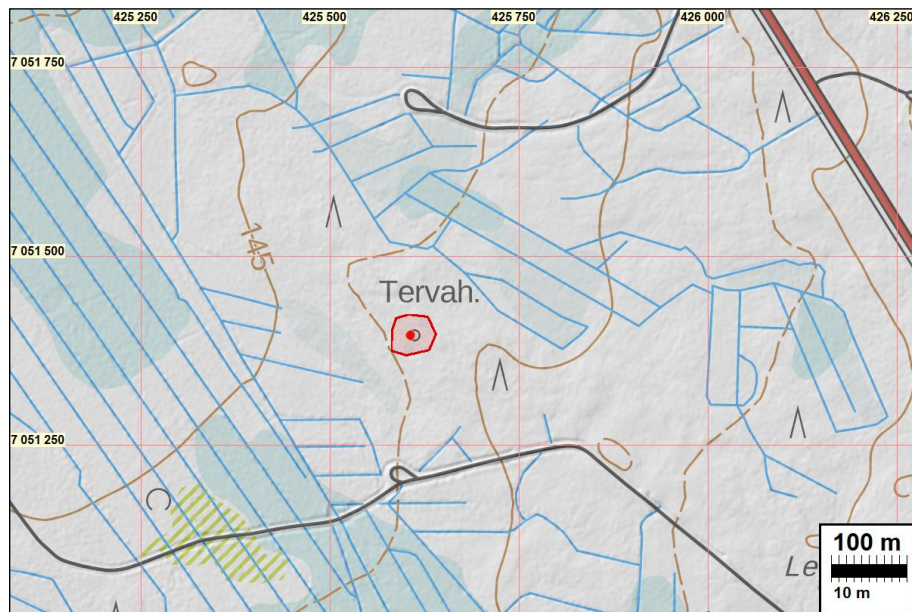
Koordin: N: 7051396 E: 425606 Z: 148

Tutkijat: Schultz H.P. 2013 inventointi, Jussila 2022 inventointi

Sijainti: Paikka sijaitsee Pyhäjärven kirkosta 26,1 km länteen.

Huomiot: Muinaisjäännösrekisteri: Laaja matala kaakko-luode suuntainen soraharjanne, joka on paikoitellen soistunut, tuoreehko kangas, taimikko. Hauta sijaitsee kankaan lounaisella laidalla Maantien ja metsätien risteyksen lähellä, läpimitta valli mukaan lukien 8 m, kuopan halkaisija 4 m ja syvyys 0,8 m. Halssi suuntautuu etelälounaaseen, pituus 1 m ja syvyys 1,1 m. Haudan päällä kasvaa nuoria mäntyjä.

Jussila 2022: Iso tervahauta. Ennallaan.



Tervahauta

13 PYHÄJÄRVI LATVASTENKANGAS 2

Mjtunnus: 1000037660
 Status: kiinteä muinaisjännös (sm)
 Ajoitus: historiallinen
 Laji: valmistus: tervahauta

Koordin: N: 7051826 E: 426016 Z: 153

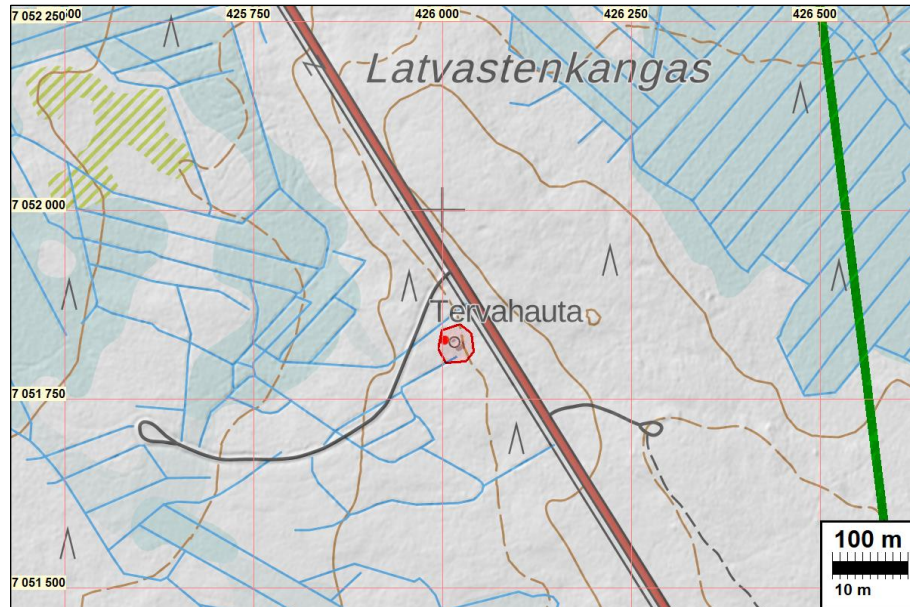
Tutkijat: Schultz H.P. 2013 inventointi, Jussila 2022 inventointi

Sijainti: Paikka sijaitsee Pyhäjärven kirkosta 25,5 km länteen.

Huomiot: Muinaisjännösrekisteri: Kaakko-luode-suuntainen soraharjanne, tuoreehko kangas, paikoitellen soistunut, nuorta kasvatusmetsikköä. Harjanteella kulkee Haapajärvi - Pihtipudas paikallistie. Hauta sijaitsee harjanteen soistuneella lounaislaidalla, läpimitta valli mukaan lukien 19 m, kuopan halkaisija 13 m ja syvyys 1,1 m. Halssi

suuntautuu lounaaseen, pituus > 6 m, syvyys epäselvä, sortunut. Haudan päällä kasvaa nuoria lehtipuita.

Jussila 2022: Iso tervahauta. Ennallaan.



Suunniteltu sähkönsiirtolinja vihreällä (hankealueen sisällä)

14 PYHÄJÄRVI KAUKELONKANGAS

Mjtunnus: 1000037669
 Status: kiinteä muinaisjännös (sm)
 Ajoitus: historiallinen
 Laji: valmistus: tervahauta

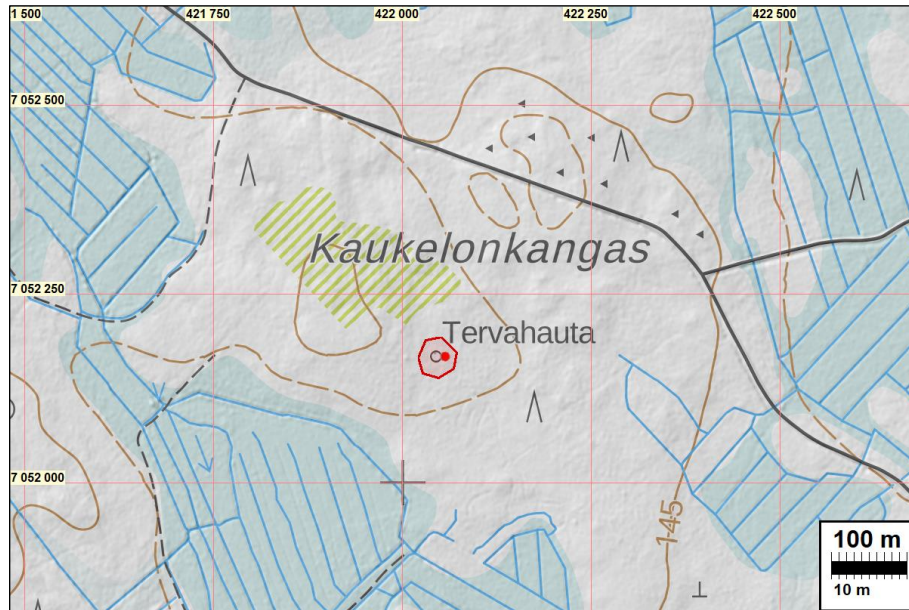
Koordin: N: 7052166 E: 422045 Z: 148

Tutkijat: Schultz H.P. 2013 inventointi

Sijainti: Paikka sijaitsee Pyhäjärven kirkosta 29,1 km länteen.

Huomiot: Muinaisjännösrekisteri: Soiden ympäröimä matala kangas, tuorehko kangas, nuorta kasvatusmetsikköä. Hauta sijaitsee kankaan loivalla kaakkoisrinteellä, läpimitta valli mukaan lukien 12 m, kuopan läpimitta 9 m ja syvyys 1,2 m. Halssi suuntautuu eteläkaakkoon, se tuhoutui maanmuokkauksessa. Haudan päällä kasvaa eri-ikäisiä lehti- ja havupuita.

Jussila 2022: tarkastettiin maastossa. Ison tervehaudan reunat jäljellä. Sen kahdelta puolelta on kaivettu ojat haudan vallien läpi.



Tervahauta

16 PYHÄJÄRVI MULLIKKOSAARI

Mjtunnus: 1000042159

Status: ei ole mitään

Aiemmin mahdollinen muinaisjäänös.

Ajoitus:

Aiemmin historiallinen

Laji: ei ole mitään

Aiemmin tervahauta

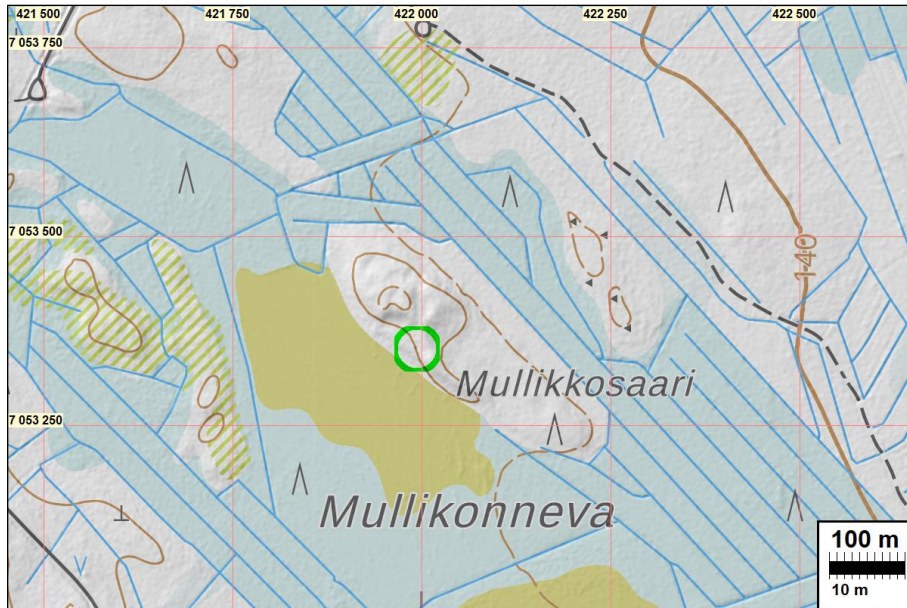
Koordin: N: 7053351 E: 421994

Tutkijat: Jussila 2022 inventointi

Sijainti: Paikka sijaitsee Pyhäjärven kirkosta 28,8 km länteen. Aiemmin tervahauta ja mahdollinen muinaisjäänös.

Huomiot: Muinaisjäänösrekisteri: Metsähallituksen maastotöissään havaitsema ja vinovalovarjosteessa erottuva tervahauta. Tervahautaa ei ole tarkastettu maastossa.

Jussila 2022: Paikalla ja lähimaastossa ei ole mitään tervahautaan viittaavaa eikä muutakaan ihmistoiminnan merkkejä. Paikalla on tiheää, sammalpeitteistä kivikkoa ja polveilevaa maastoa. Kohde on syytä poistaa.



18 PYHÄJÄRVI VIKATEHAUDANKANGAS

Mjtunnus: 1000037682
 Status: kiinteä muinaisjäännös (sm)
 Ajoitus: historiallinen
 Laji: valmistus: tervahauta

Koordin: N: 7050282 E: 424321 Z: 152

Tutkijat: Schultz H.P. 2013 inventointi

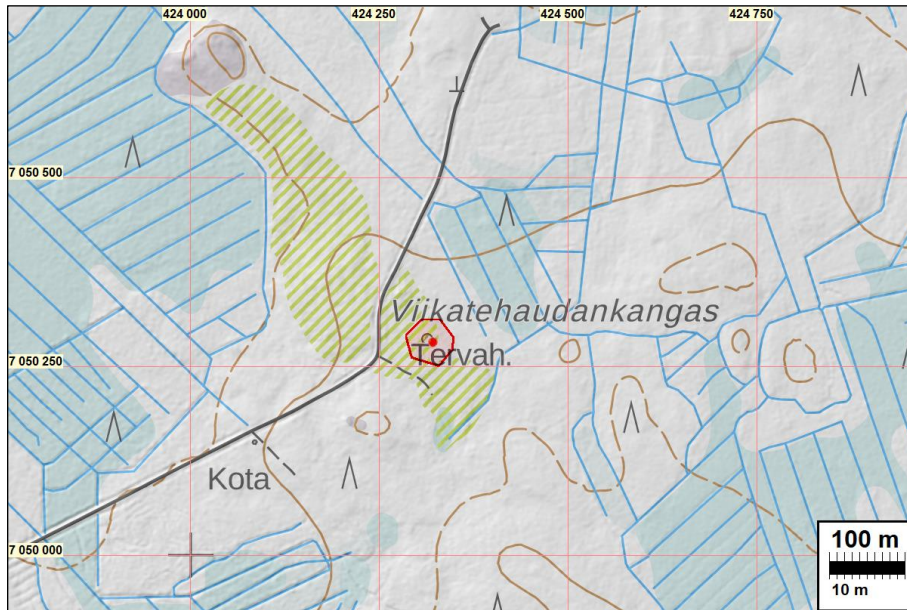
Sijainti: Paikka sijaitsee Pyhäjärven kirkosta 27,7 km länteen.

Huomiot: Muinaisjäännösrekisteri: Lidar-kartoituskohde, ei ole kartoitettu maastossa. Pieni soiden ympäröimä saareke, tuoreehko kangas, taimikkoa. Haudan läpimitta valli mukaan lukien n. 18 m, kuopan halkaisija n. 11 m, halssi suuntautuu koilliseen, pituus n. 7 m. Haudan päällä on isoa puustoa.

Jussila 2022: Tarkastettiin maastossa. Iso tervahauta, osin korkean heinän peitossa. Ehjä. Halssi on.

Tervahauta heinikossa





19 PYHÄJÄRVI HYRÖNHAUTASAARI

Mjtunnus: 1000037684
 Status: kiinteä muinaisjäänös (sm)
 Ajoitus: historiallinen
 Laji: valmistus: tervahauta

Koordin: N: 7051434 E: 426883 Z: 158

Tutkijat: Jussila 2023 inventointi

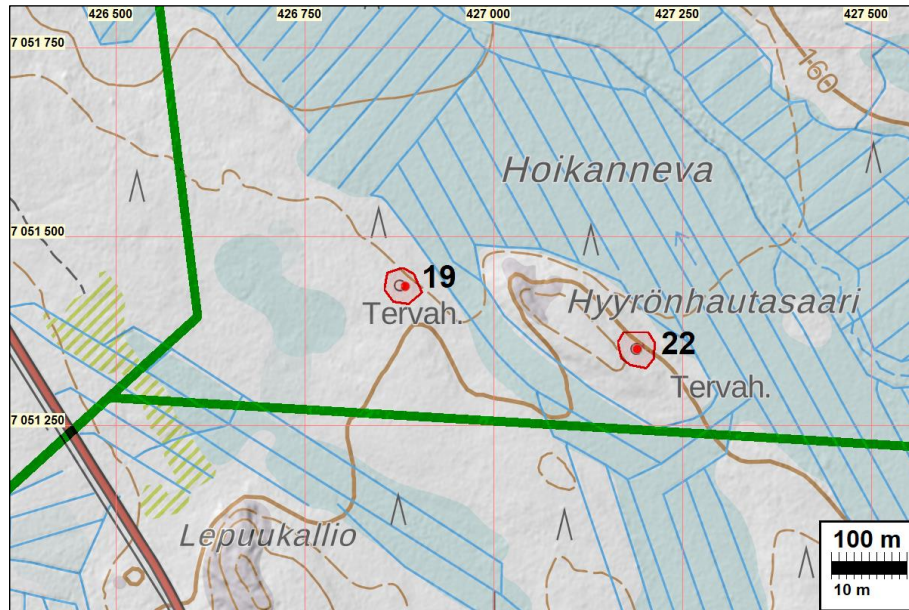
Sijainti: Paikka sijaitsee Pyhjäjärven kirkosta 24,9 km länteen.

Huomiot: Muinaisjäänösrekisteri: Lidar-kartoituskohde, ei ole kartoitettu maastossa. Mosaiikkimaisema, jossa on matalia kankaita ja pieniä soita, tuoreehko kangas, nuorta kasvatusmetsikköä. Hauta sijaitsee kankaan loivalla koillisrinteellä. Läpimitta valli mukaan lukien n. 12 m, kuopan halkaisija n. 8 m, halssi suunta ja koko epäselvä. Kohteesta 320 m itäkaakkoon on lidaraineistossa hieman epäselvä rakenne, joka voisi olla tervahauta, Sutigisissä on viereiseen kuvion merkitty tervahauta.

Jussila 2023: Tervahauta, vallit ja syvä keskusta. Halssi on. Halk n. 11 m.



Tervahauta puiden kohdalla kiven takana



Suunniteltu sähkönsiirtolinja vihreällä

20 PYHÄJÄRVI MYLLYPURO 1

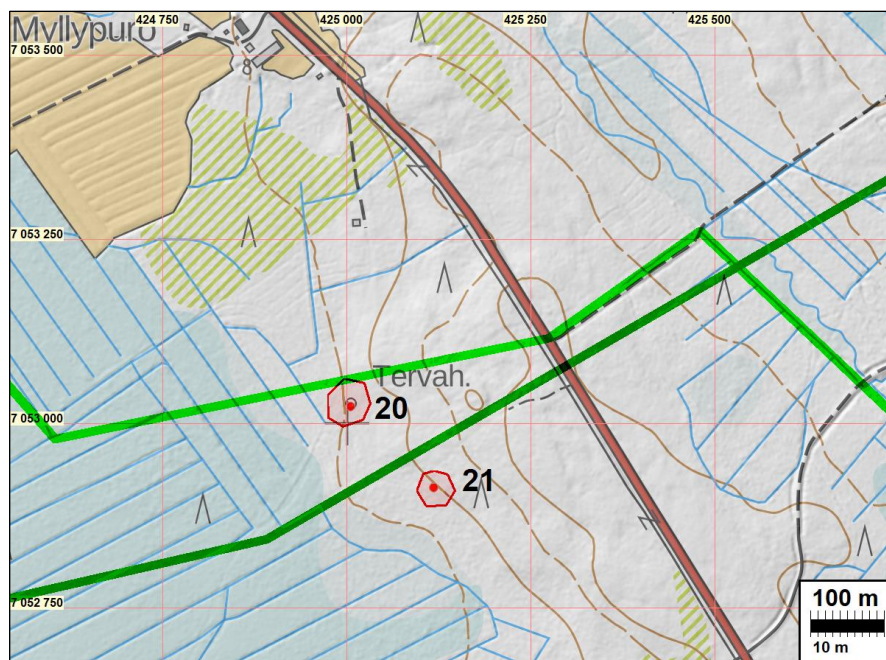
Mjtunnus: uusi
 Status: kiinteä muinaisjäänös (sm)
 Ajoitus: historiallinen
 Laji: valmistus: tervahauta

Koordin: N: 7053023 E: 425005 Z: 143

Tutkijat: Jussila 2022 inventointi

Sijainti: Paikka sijaitsee Pyhäjärven kirkosta 26,0 km länteen.

Huomiot: Jussila 2022: ehjä, kaunis tervahauta, n. 14 m halk, matalahko. Halssi on.



Hankealueen raja vaalean vihreällä, suunniteltu sähkönsiirtolinja vihreällä.



Tervahauta

21 PYHÄJÄRVI MYLLYPURO 2

Mjtunnus: uusi

Status: kiinteä muinaisjäännös (sm)

Ajoitus: historiallinen

Laji: valmistus: tervahauta

Koordin: N: 7052913 E: 425118 Z: 145

Tutkijat: Jussila ja Sepänmaa 2023 inventointi

Sijainti: Paikka sijaitsee Pyhäjärven kirkosta 25,9 km länteen.

Huomiot: Pienehkö, ehjä tervahauta, syvä, vallit on ja halssi. Halk . n, 8 m.

Kartta kohteen 20 yhteydessä



Tervahauta puuston peitossa

22 PYHÄJÄRVI HOIKANNEVA

Mjtunnus: uusi

Status: kiinteä muinaisjäänös (sm)
 Ajoitus: historiallinen
 Laji: valmistus: tervahauta

Koordin: N: 7051351 E: 427190 Z: 160

Tutkijat: Jussila ja Sepänmaa 2023 inventointi

Sijainti: Paikka sijaitsee Pyhäjärven kirkosta 24,6 km länteen.
 Huomiot: Paikalla on metsänaurauksen vahingoittama tervahauta. Kasvillisuudesta päätellen aurattu n. 10 v. sitten. Halkaisija n. 14 m. Halssi on.

Kartta kohteen 19 yhteydessä.



Tervahauta puuston peitossa.

23 PYHÄJÄRVI TEERINEVANKANGAS

Mjtunnus: uusi
 Status: kiinteä muinaisjäänös (sm)
 Ajoitus: historiallinen
 Laji: valmistus: tervahauta

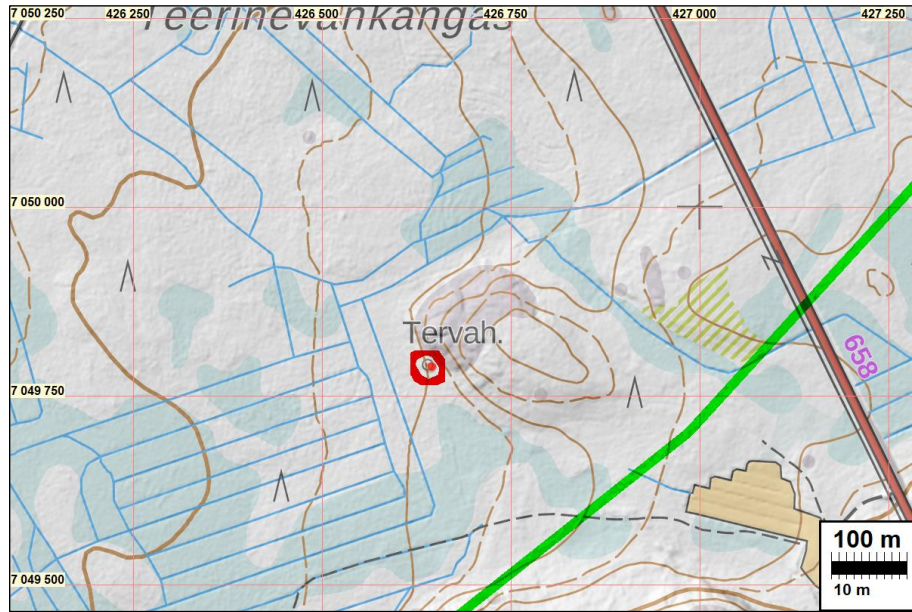
Koordin: N: 7049789 E: 426645 Z: 145

Tutkijat: Jussila 2022 inventointi

Sijainti: Paikka sijaitsee Pyhäjärven kirkosta 25,8 km lounaaseen.
 Huomiot: Jussila 2022: paikalla ehjä, pusikon peittämä tervahauta. Halkaisija n. 15 m. Halssi on.



Tervahauta



hankealueen raja vaalean vihreällä.

24 PYHÄJÄRVI RAATONEVA

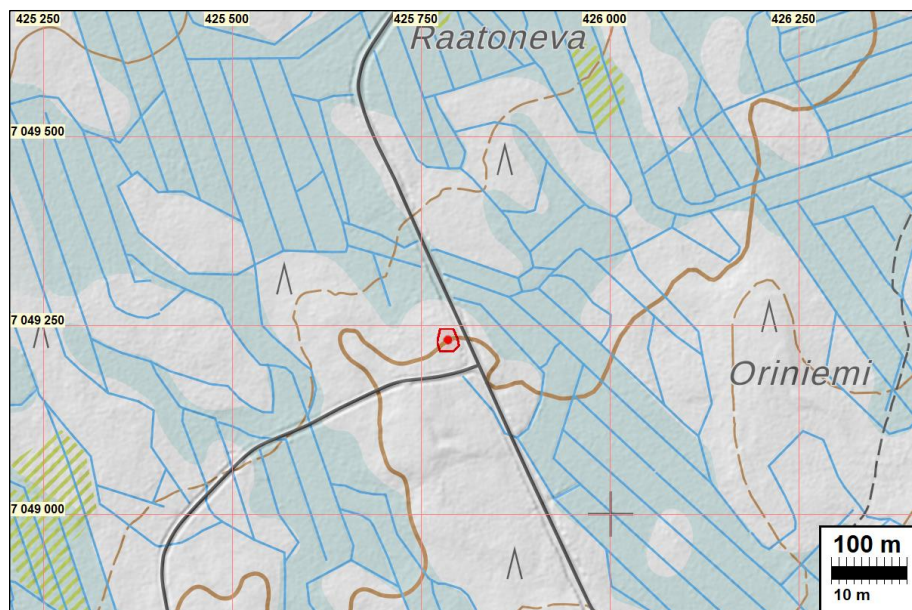
Mjtunnus: uusi
 Status: kiinteä muinaisjäänös (sm)
 Ajoitus: historiallinen
 Laji: valmistus: tervahauta

Koordin: N: 7049231 E: 425785 Z: 160

Tutkijat: Jussila 2022 inventointi

Sijainti: Paikka sijaitsee Pyhäjärven kirkosta 25,8 km lounaaseen.

Huomiot: Jussila 2022: paikalla on pieni tervahauta, halk n. 8 m. Halssi on.





Tervahauta heinikon peitossa

25 PYHÄJÄRVI PIRTTIKANGAS KOILLINEN

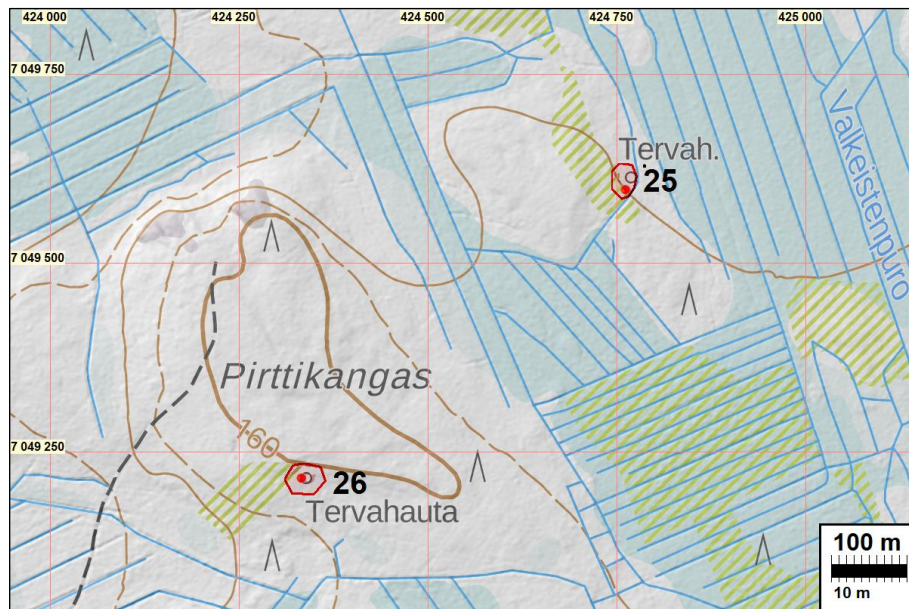
Mjtunnus: uusi
 Status: kiinteä muinaisjäännös (sm)
 Ajoitus: historiallinen
 Laji: valmistus: tervahauta

Koordin: N: 7049597 E: 424762 Z: 158

Tutkijat: Jussila 2022 inventointi

Sijainti: Paikka sijaitsee Pyhäjärven kirkosta 27,6 km länteen.

Huomiot: Jussila 2022: Paikalla on keskikokoinen tervahauta, halk n 11 m. Halssi on.





Tervahauta jonka kohdalla puut poikkaistu korkealta.

26 PYHÄJÄRVI PIRTTIKANGAS

Mjtunnus: uusi

Status: kiinteä muinaisjäänös (sm)

Ajoitus: historiallinen

Laji: valmistus: tervahauta

Koordin: N: 7049215 E: 424333 Z: 158

Tutkijat: Jussila 2022 inventointi

Sijainti: Paikka sijaitsee Pyhäjärven kirkosta 28,1 km länteen.

Huomiot: Jussila 2022: Paikalla on iso (n. 22 m halk), pusikon peitossa oleva tervahauta. Halssi on.

Kartta kohteen 25 yhteydessä.



Tervahauta vesakon peitossa

27 PYHÄJÄRVI AHVEROISTEN PALOKANGAS POHJOIN

Mjtunnus: uusi

Status: kiinteä muinaisjäänös (sm)

Ajoitus: historiallinen

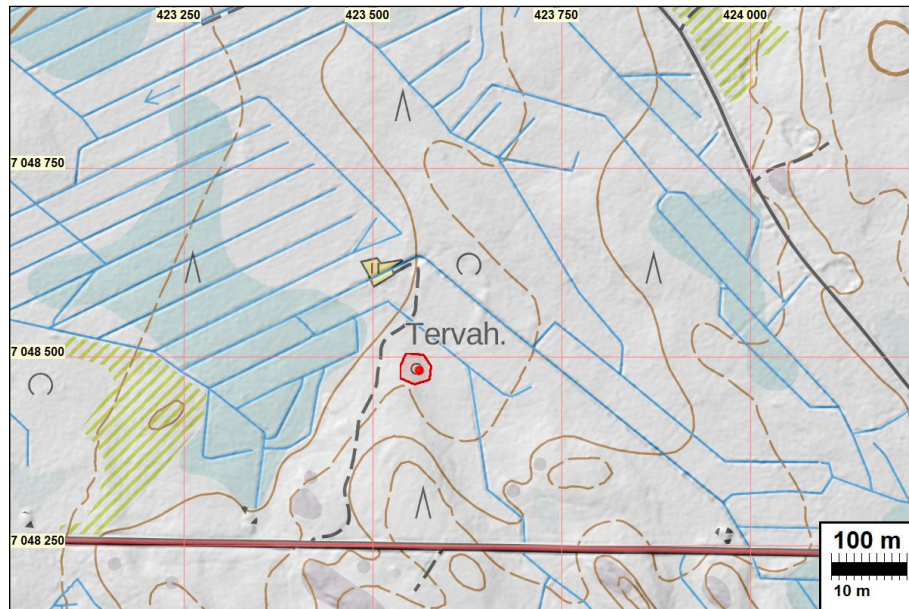
Laji: valmistus: tervahauta

Koordin: N: 7048482 E: 423562 Z: 147

Tutkijat: Jussila 2022 inventointi

Sijainti: Paikka sijaitsee Pyhäjärven kirkosta 29,1 km lounaaseen.

Huomiot: Jussila 2022: Paikalla on iso (ei mitattu), komea ja ehjä tervahauta. Halssi on.



Tervahaudan vallia ja kuoppa oikealla.

Sähkösiirtolinjan kohteet

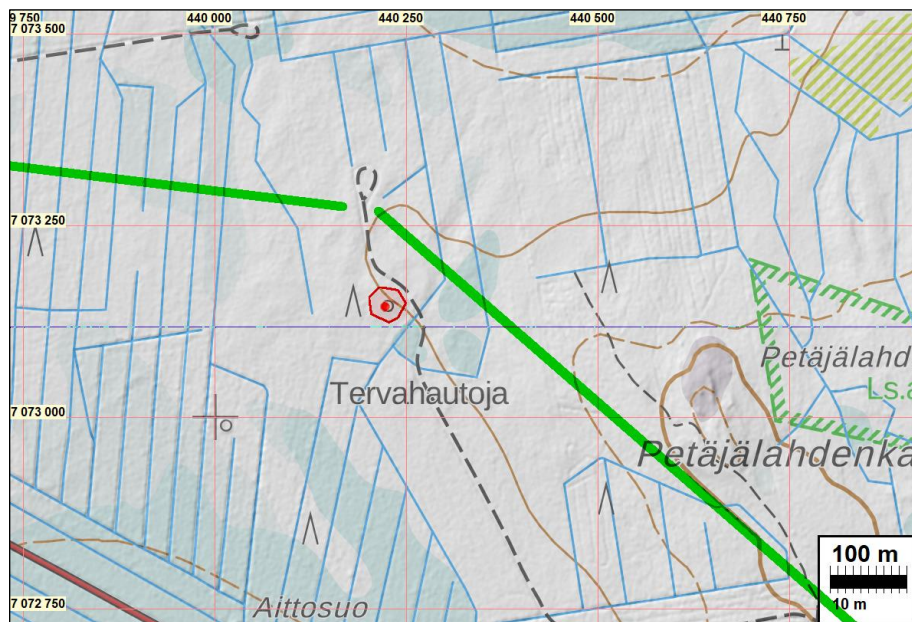
30 PYHÄJÄRVI PETÄJÄLAHDENKANGAS

Mjtunnus: uusi
 Status: kiinteä muinaisjäänös (sm)
 Ajoitus: historiallinen
 Laji: valmistus: tervahauta

Koordin: N: 7073145 E: 440222 Z: 155

Tutkijat: Jussila ja Sepänmaa 2023 inventointi

Sijainti: Paikka sijaitsee Pyhäjärven kirkosta 14,7 km luoteeseen.
 Huomiot: Paikalla on hieno tervahauta, halkaisija n. 22 m. Halssi on.



Sähkönsiirtolinja vihreällä



Tervahauta

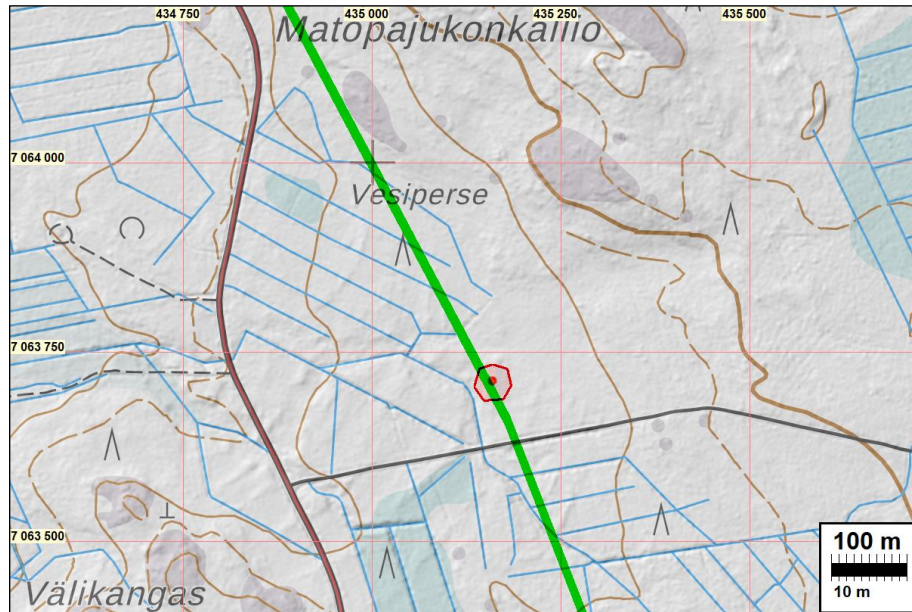
31 PYHÄJÄRVI KORHOSENNEVA

Mjtunnus: uusi
 Status: kiinteä muinaisjännös (sm)
 Ajoitus: historiallinen
 Laji: valmistus: tervahauta

Koordin: N: 7063712 E: 435159 Z: 154

Tutkijat: Jussila ja Sepänmaa 2023 inventointi

Sijainti: Paikka sijaitsee Pyhäjärven kirkosta 14,5 km länteen.
 Huomiot: Paikalla on tervahauta, halk n.9 m. Kapea halssi.



Sähkösiirtolinja vihreällä



Tervahauta

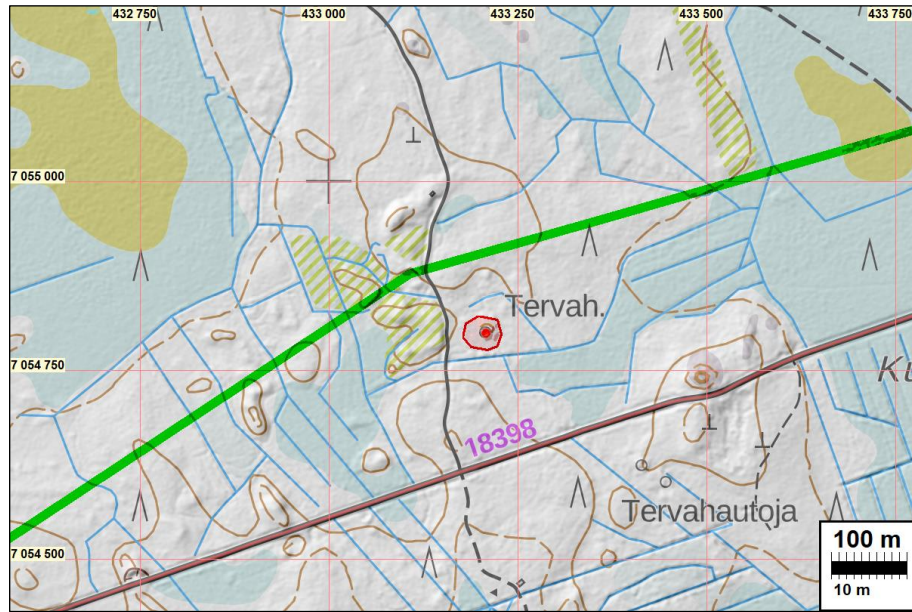
38 PYHÄJÄRVI VANHANAHONNIEMI

Mjtunnus: uusi
 Status: kiinteä muinaisjäänös (sm)
 Ajoitus: historiallinen
 Laji: valmistus: tervahauta

Koordin: N: 7054800 E: 433208 Z: 137

Tutkijat: Jussila ja Sepänmaa 2023 inventointi

Sijainti: Paikka sijaitsee Pyhäjärven kirkosta 17,7 km länteen.
 Huomiot: Jussila 2023: Paikalla on tervahauta n. 17 m halk. Halssi on.



Sähkösiirtolinja vihreällä



Tervahautaa halssin kohdalta

39 PYHÄJÄRVI HONKAVUORI

Mjtunnus: uusi

Status: kiinteä muinaisjäänös (sm)

Ajoitus: historiallinen

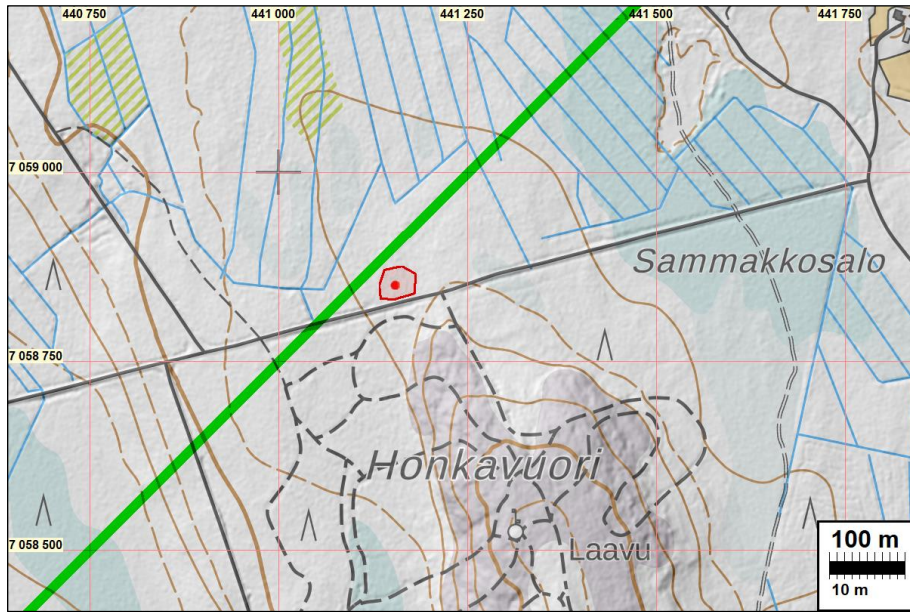
Laji: valmistus: tervahauta

Koordin: N: 7058851 E: 441155 Z: 148

Tutkijat: Jussila ja Sepänmaa 2023 inventointi

Sijainti: Paikka sijaitsee Pyhäjärven kirkosta 8,8 km länteen.

Huomiot: Paikalla on korkeavallinen tervahauta, halk n. 12 m. Halssi on



Sähkösiirtolinja vihreällä



Tervahaudan valli erottuu hyvin taustalla.

40 PYHÄJÄRVI VESIHAUDANKANKAAT

Mjtnnus: 1000037671
 Status: kiinteä muinaisjäänös (sm)
 Ajoitus: historiallinen
 Laji: valmistus: tervahauta

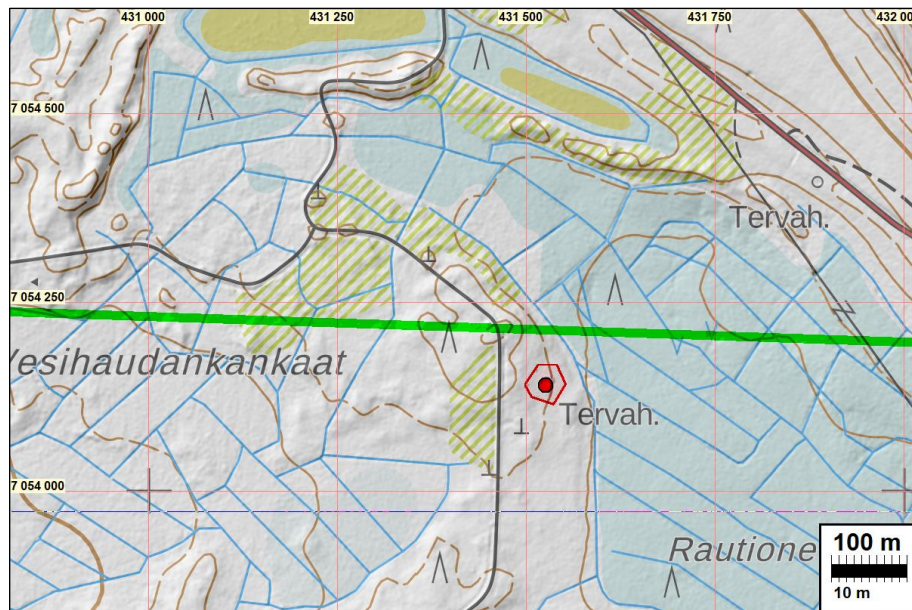
Koordin: N: 7054140 E: 431526 Z: 157

Tutkijat: Schulz H-P 2013 inventointi

Sijainti: Paikka sijaitsee Pyhäjärven kirkosta 19,5 km länteen.

Huomiot: Muinaisjäänösrekisteri: Mosaiikkimaisema, jossa on pieniä kankaita ja soita, kivi-
 vahko- tuore kangas; varttunutta kasvatusmetsikköä. Hauta sijaitse suon laidalla
 tuoreella kangasvyöhykkeellä, läpimitta valli mukaan lukien 14 m, kuopan läpimitta
 9 m ja syvyys 0,9 m; halssi suuntautuu itään, pituus 3 m ja syvyys 1,6 m, sortunut.
 Haudan päällä kasvaa isoja kuusia.

Jussila 2023: paikkaa ei tarkastettu tässä inventoinnissa.



Sähkösiirtolinja vihreällä.

V. 2022 linjojen uudet sekä tarkastetut kohteet

15 PYHÄJÄRVI MULLIKONKANGAS

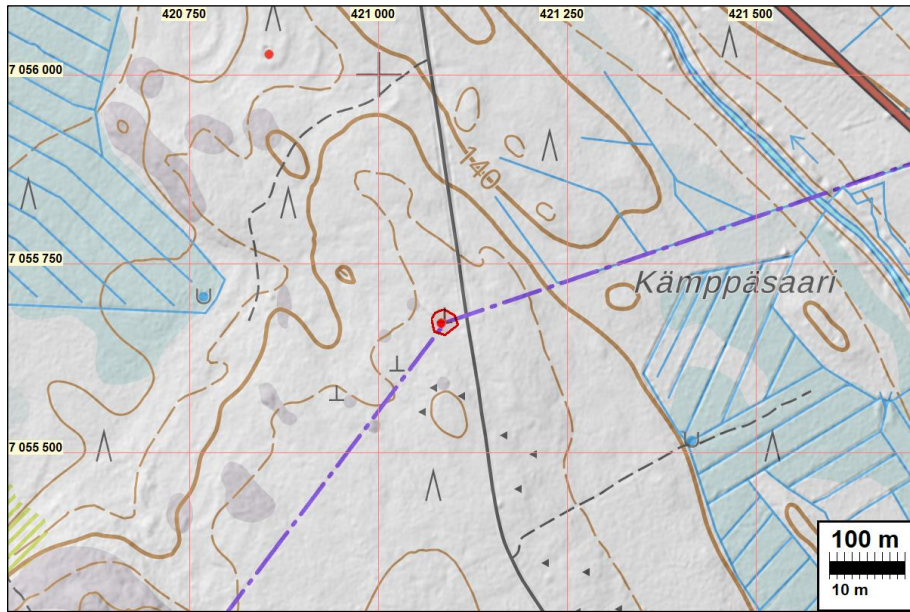
Mjtunnus: 1000008703
 Status: kiinteä muinaisjäänös (sm)
 Ajoitus: historiallinen
 Laji: raja: kivi

Koordin: N: 7055672 E: 421083

Sijainti: Paikka sijaitsee Pyhäjärven kirkosta 29,1 km länteen.

Huomiot: Muinaisjäänösrekisteri: Metsäkankaalla Pyhäjärven ja Haapajärven rajalla kohdassa, jossa rajassa on taitekohta, on suuri maakivi, jossa on hakkauksia. Yhdessä kohdassa on latinankielistä tekstiä viidessä rivissä (HIC PARE-SIA...PYHA...ET...IOKI...EST...). Toinen hakkaus on ympyrä, jonka halkaisija on 102-107 cm. Ympyrä on jaettu kolmeen sektoriin, joiden sisällä on numeroita, kirjaimia ja kuvioita. Yhdessä sektorissa on kruunu/vaakunamainen kuvio, jonka päällä on risti ja alla ainakin A-kirjain. Yhdessä sektorissa lukee "No 121" (tai 191).

Jussila 2022: Hieno rajamerkki, siirtolohkare, jossa hakkauksia. Edellä kuvattujen, kiven päällä olevien lisäksi kiven kyljessä on (nykyaikainen?) kirjoitus. Kivestä lounaaseen on viisarikivi.



Rajakivi lounaaseen ja alla etelään. Laella hakkauksia ja nuorempi tekstihakkaus kyljessä.

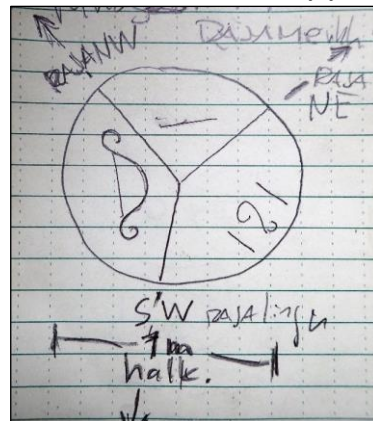




Kyljessä oleva tekstihakkaus (latinaa) vaikuttaa melko nuorelta.



Laella olevat hakkaukset eivät kuvassa erotu. Alla piirros siitä.
Laelle on hakattu ympyrä ja sen sisälle viivat osoittamaan rajojen suuntaa. Sektoreissa on merkinnät.



Viisarikivi rajakiven (taustalla) lounaispuolella.

17 PYHÄJÄRVI PESÄNEVA

Mjtunnus: 1000037683
 Status: kiinteä muinaisjäänös (sm)
 Ajoitus: historiallinen
 Laji: valmistus: tervahauta

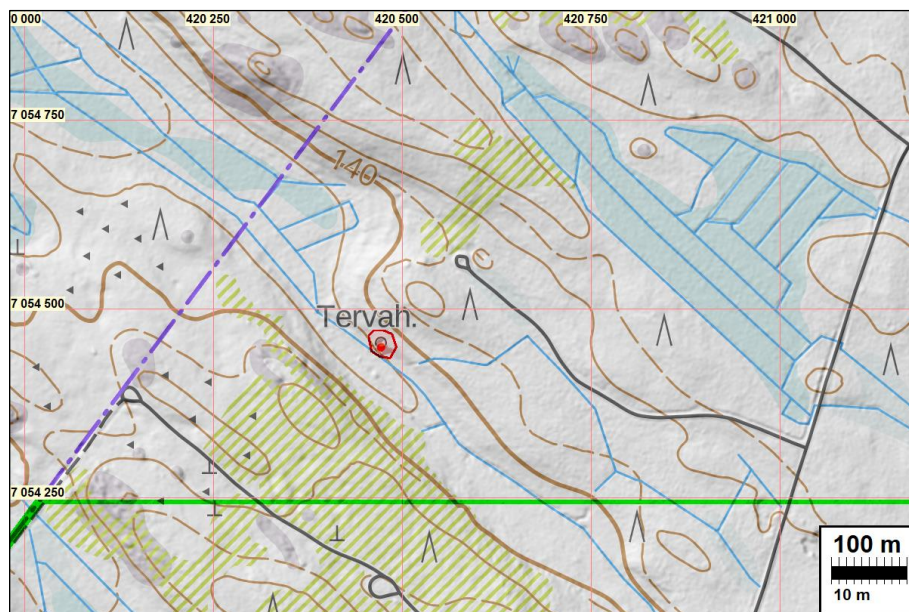
Koordin: N: 7054449 E: 420472 Z: 136

Tutkijat: Schultz H.P. 2013 inventointi, Jussila 2022 inventointi

Sijainti: Paikka sijaitsee Pyhjäjärven kirkosta 29,9 km länteen.

Huomiot: Muinaisjäänösrekisteri: Lidar-kartoituskohde, ei ole kartoitettu maastossa. Mosaikkimaisema, jossa on matalia kankaita, kallioalueita ja pieniä soita, tervahaudan lähiympäristö on erotettu omana kuvana; lehtomainen kangas, taimikkoa, tervahaudan päältä ja puronvarresta ei hakattu. Hauta sijaitsee puron varressa pienen torman päällä. Läpimitta valli mukaan lukien n. 19 m, kuopan halkaisija n. 12 m, halssi suuntautuu lounaaseen, pituus n. 3 m. Haudan päällä on isoa puustoa.

Jussila 2022: Tarkastettiin maastossa. Iso, hyvin säilynyt ja ehjä tervahaudan pohja. Halssi on.



Hankealueen pohjoisraja vihreällä
 Tervahaudan valliä ja keskuskuoppa oikealla.



28 HAAPAJÄRVI KETTUPESÄNKANGAS

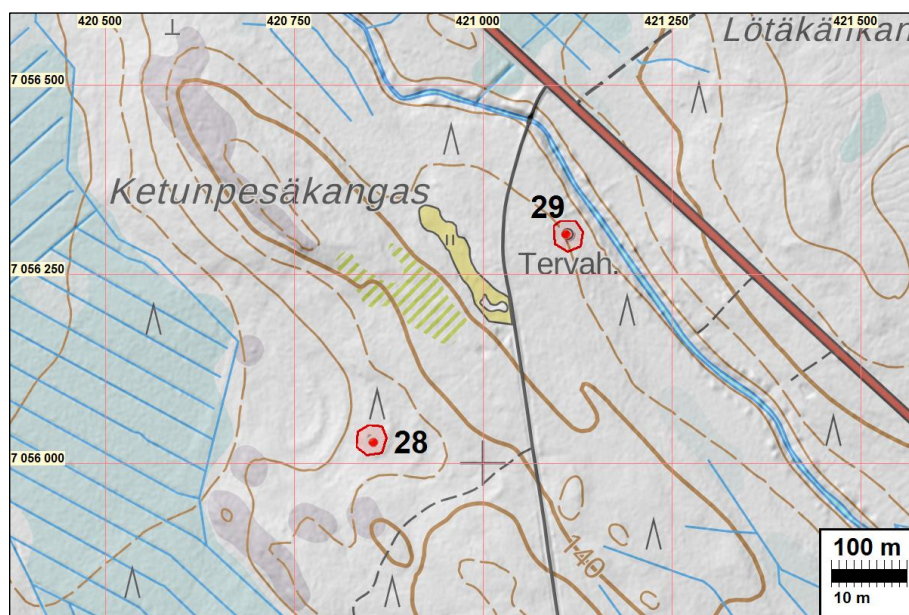
Mjtunnus: 1000037625
 Status: kiinteä muinaisjäänös (sm)
 Ajoitus: historiallinen
 Laji: valmistus: tervahauta

Koordin: N: 7056028 E: 420855 Z: 136

Tutkijat: Jussila 2022 inventointi

Sijainti: Paikka sijaitsee Haapajärven kirkosta 14,5 km etelään. Aiemmin mahdollinen muinaisjäänös

Huomiot: Jussila 2022: paikalla on isohko (ei mitattu), hieno tervahauta. Halssi on.



Tervahauta kuvan keskellä

29 HAAPAJÄRVI LÖTÄKÄNKANGAS LUODE

Mjtunnus: uusi
 Status: kiinteä muinaisjäänös (sm)
 Ajoitus: historiallinen

Laji: valmistus: tervahauta

Koordin: N: 7056303 E: 421110 Z: 137

Tutkijat: Jussila 2022 inventointi

Sijainti: Paikka sijaitsee Haapajärven kirkosta 14,3 km etelään.

Huomiot: Vanhalla hakkuaukealla on pusikon peittämä tervahauta, n. 12 m halk. Halssi on.

Kartta kohteen 28 yhteydessä.



Tervahauta pusikon peitossa

32 HAAPAJÄRVI RÄMENNEVA

Mjtunnus: uusi

Status: kiinteä muinaisjännös (sm)

Ajoitus: historiallinen

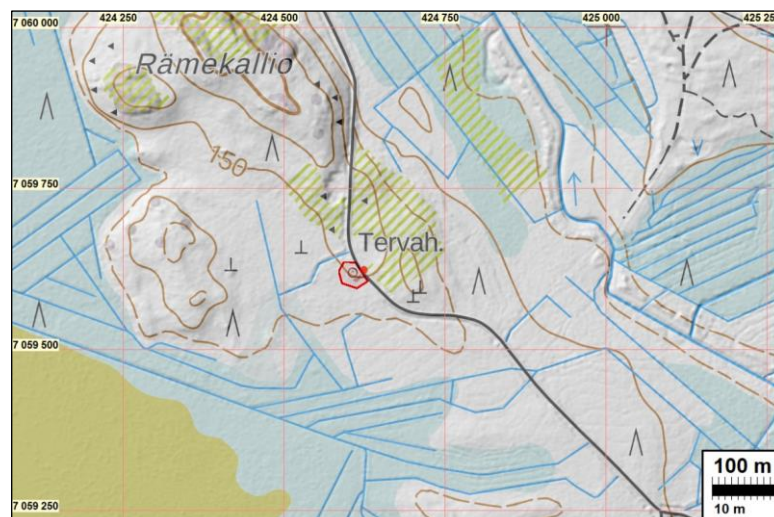
Laji: valmistus: tervahauta

Koordin: N: 7059618 E: 424609 Z: 150

Tutkijat: Jussila 2022 inventointi

Sijainti: Paikka sijaitsee Haapajärven kirkosta 12,9 km kaakkoon

Huomiot: Paikalla on tervahaudan jäännös (kokoa ei mitattu). Puolet tervahaudasta tuhoutunut tien teossa - tasattu ja ajettu maata päälle. Puolikas on ehjä.



33 HAAPAJÄRVI JUURIKKANEVA

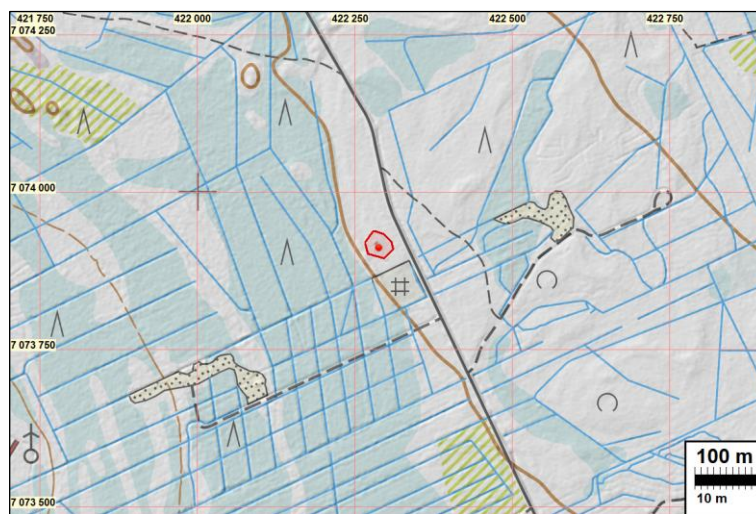
Mjtunnus: uusi
 Status: kiinteä muinaisjäänös (sm)
 Ajoitus: historiallinen
 Laji: valmistus: tervahauta

Koordin: N: 7073912 E: 422288 Z: 160

Tutkijat: Jussila 2022 inventointi

Sijainti: Paikka sijaitsee Haapajärven kirkosta 6,7 km koilliseen.

Huomiot: Hieno iso tervahauta (n. 18 m halk), ojat vallin ympärillä. Halssi on.



Tervahauta puuston ja varvikon peitossa. Halssia ja vallia (suuntia ei mitattu).

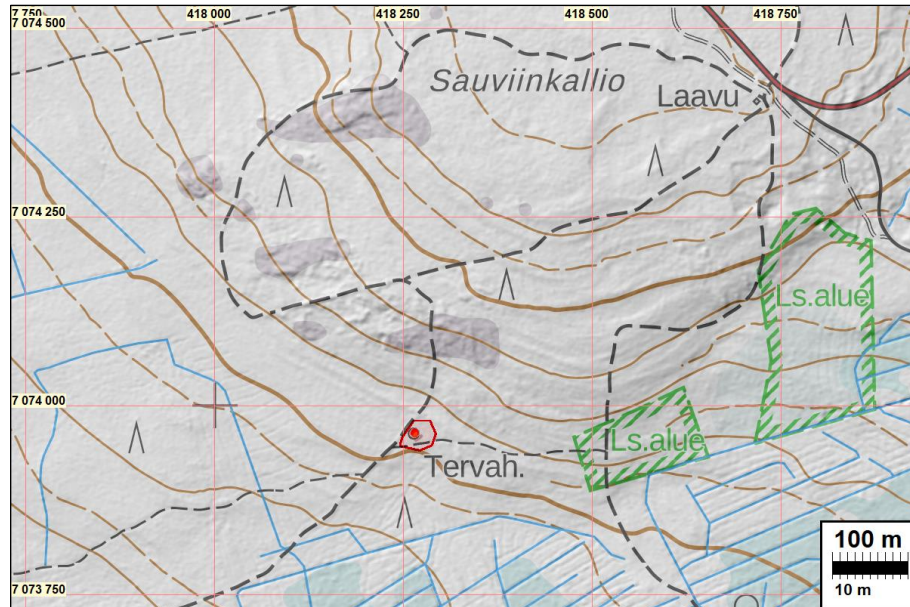
34 HAAPAJÄRVI SAUVINMÄKI LOUNAS

Mjtunnus: uusi
 Status: kiinteä muinaisjäänös (sm)
 Ajoitus: historiallinen
 Laji: valmistus: tervahauta

Koordin: N: 7073965 E: 418265 Z: 160

Tutkijat: Jussila 2022 inventointi

Sijainti: Paikka sijaitsee Haapajärven kirkosta 4,2 km pohjoiseen.
Huomiot: Iso syvä tervahauta, halkaisija karkeasti n. 18 m. Hyvin tiheän pusikon ja mäntykuusivesakon peitossa niin että valokuvassa ei näy mitään. Valli ulottuu polun reunalle, halssi on (suuntaa ei katsottu).



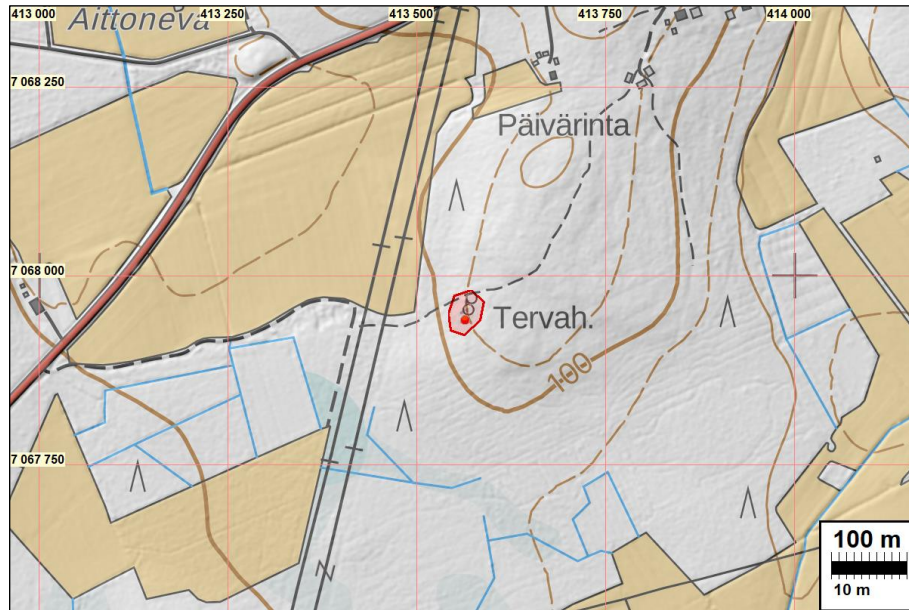
35 HAAPAJÄRVI TUUNALA

Mjtunnus: uusi
Status: kiinteä muinaisjäänös (sm)
Ajoitus: historiallinen
Laji: valmistus: tervahauta

Koordin: N: 7067942 E: 413564 Z: 102

Tutkijat: Poutiainen 2022 inventointi

Sijainti: Paikka sijaitsee Haapajärven kirkosta 3,9 km lounaaseen.
Huomiot: Paikalla on ehjä tervahauta, jossa halssi. Kokoa ei mitattu, kuva hukassa.



36 HAAPAJÄRVI HANHILAMMINKANGAS

Mjtunnus: uusi

Status: kiinteä muinaisjäänös (sm)

Ajoitus: historiallinen

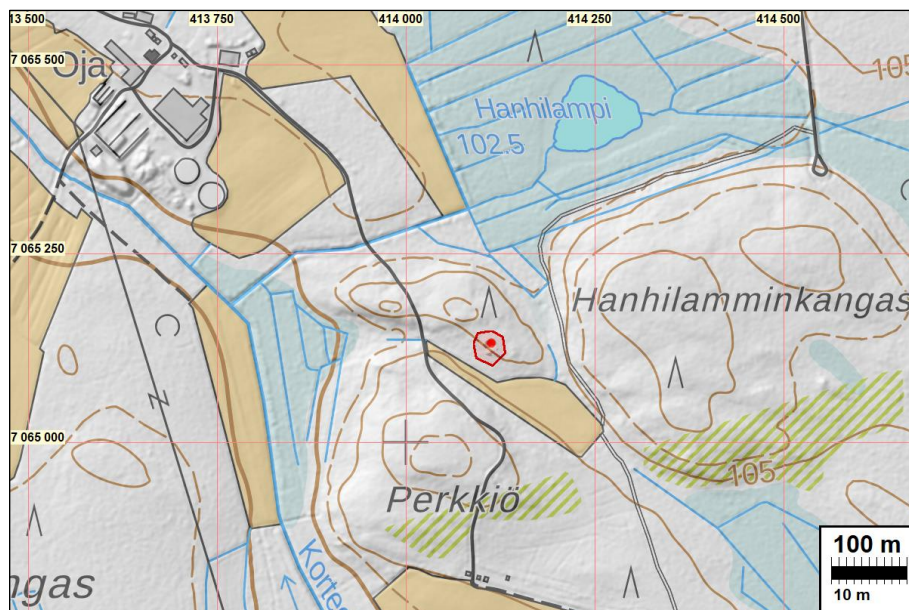
Laji: valmistus: tervahauta

Koordin: N: 7065132 E: 414113 Z: 105

Tutkijat: Poutiainen 2022 inventointi

Sijainti: Paikka sijaitsee Haapajärven kirkosta 5,6 km lounaaseen.

Huomiot: Paikalla on ehjä tervahauta, jossa halssi. Pusikon peitossa. Kokoa ei mitattu.





Tervahauta näreikön peitossa

37 HAAPAJÄRVI HAUTAKANGAS

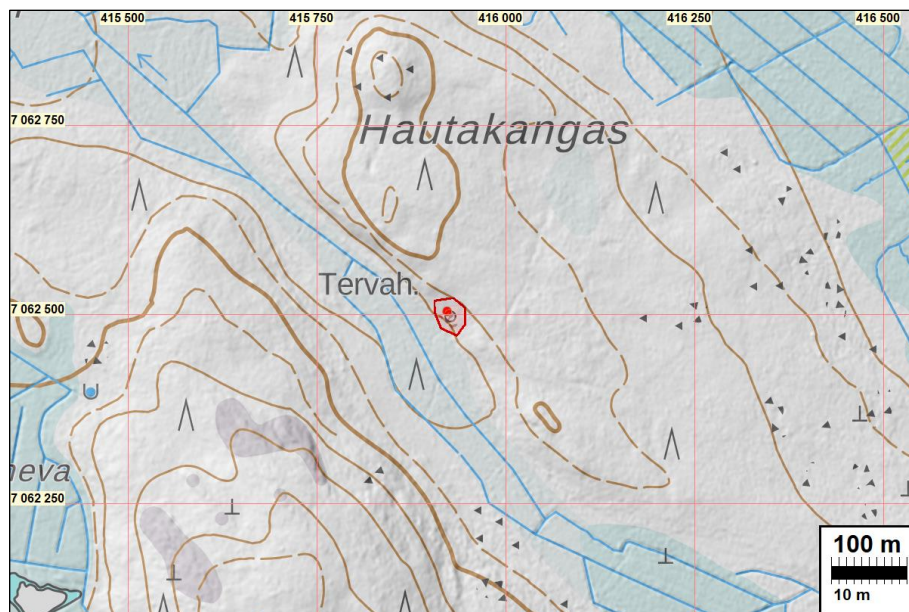
Mjtunnus: uusi
 Status: kiinteä muinaisjäännös (sm)
 Ajoitus: historiallinen
 Laji: valmistus: tervahauta

Koordin: N: 7062504 E: 415922 Z: 155

Tutkijat: Poutiainen 2022 inventointi

Sijainti: Paikka sijaitsee Haapajärven kirkosta 7,5 km etelään.

Huomiot: Paikalla on ehjä tervahauta (kokoa ei ilmoitettu), jossa halssi.





Tervahauta vesakon peittämänä
