

Lauluräme tuulivoimahankkeen arkeologinen täydennysinventointi

Pyhäjärvi 2025

Laura Ohenoja

24.11.2025

Sisällys

1	Johdanto.....	5
2	Menetelmät ja inventointi	6
3	Havainnot	9
4	Kohdetiedot	11
	4.1 Komuharju	11
	4.2 Kokkopuro.....	16
	4.3 Ketunpesäkangas	18
5	Yhteenveto	20
6	Lähteet.....	21

Tutkimuksen perustiedot

Tiivistelmä

Sweco Finland Oy suoritti Pyhjärven Laulurämeen tuulivoimaosayleiskaava-alueella arkeologisen täydennysinventoinnin muuttuneilla voimalasijainneilla. Maanala on suorittanut hankealueella ja siihen liittyvillä sähkösiirtolinjoilla arkeologisen inventoinnin vuonna 2022. Laulurämeen hankealueelta dokumentoitiin tuolloin kaksi tervahautakohdetta Hautasalo (10000454939) ja Saariaho (1000045495).

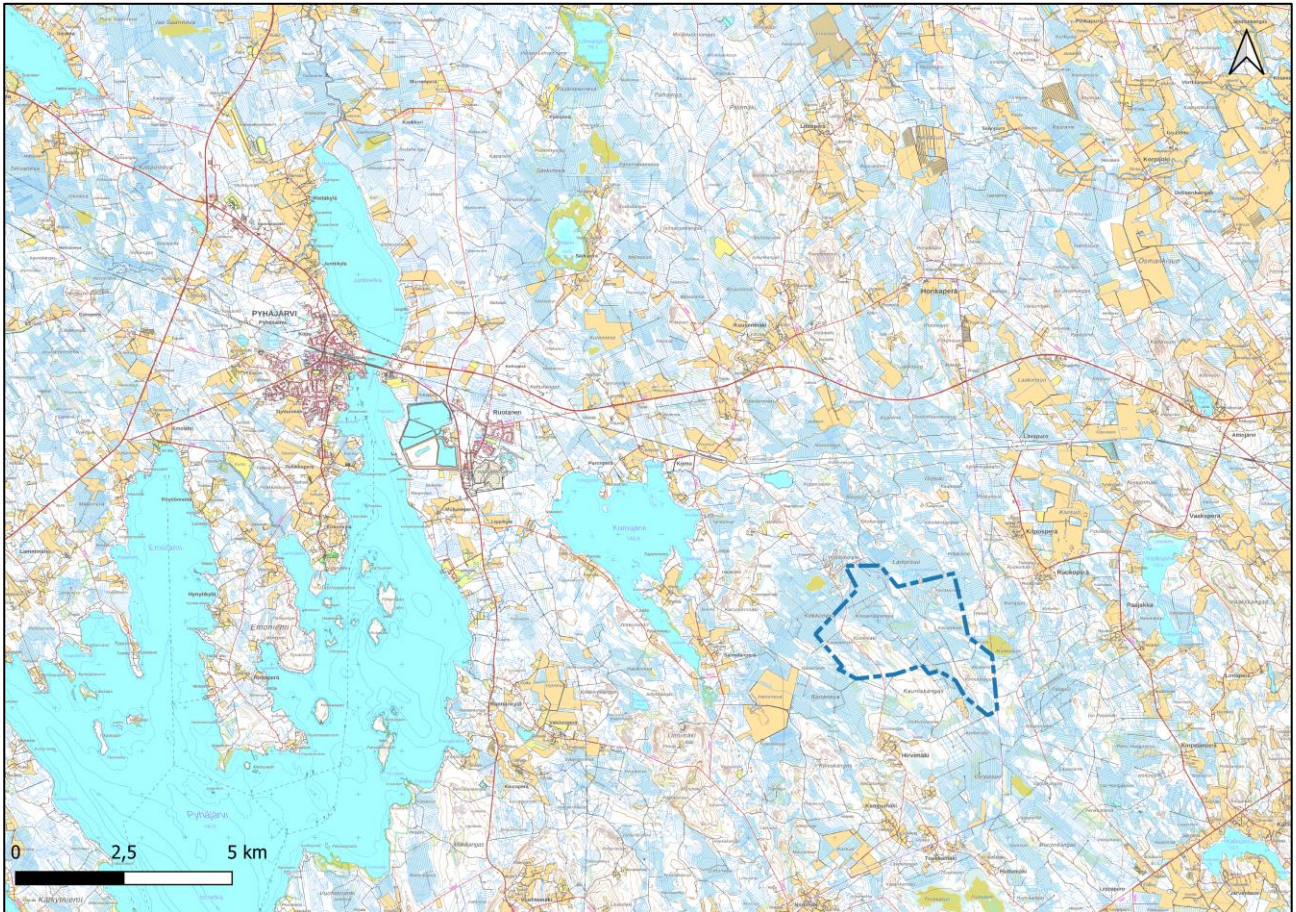
Vuoden 2025 inventoinnissa hankealueen kaakkoisosassa dokumentoitiin historiallisen ajan asuinpaikka, joka luokiteltiin muuksi kulttuuriperintökohteeksi. Lisäksi maastossa tarkastettiin kaksi hankealueen ulkopuolella luoteessa sijaitsevaa mahdollista muinaisjäännöstä.

<i>Tutkimustyyppi</i>	Arkeologinen täydennysinventointi
<i>Tutkimuksen peruste ja tavoite</i>	Pyhjärven Laulurämeen tuulivoimahankkeen täydennysinventointi. Inventoinnin pohjalta on mahdollista tunnistaa arkeologiseen kulttuuriperintöön liittyvät mahdolliset suojelutarpeet.
<i>Tutkimuksen tekijä</i>	Sweco Finland Oy, FM Laura Ohenoja
<i>Kenttätöön ajankohta</i>	4.-5.11.2025
<i>Alueen laajuus</i>	768 ha
<i>Työn tilaaja</i>	Winda Energy Oy
<i>Dokumentointi- ja löytöaineiston arkistointitiedot</i>	Alkuperäiset valokuvat: Sweco Finland Oy
<i>Aiemmat arkeologiset inventoinnit</i>	Tokoi A. 2022: Pyhjärvi–Kiuruvesi Lauluräme. Tuulivoimahankkeen arkeologinen inventointi 2022. Maanala.

Kansikuva: Hankealueen itäosan ympäristöä.

Valokuvat: Laura Ohenoja

Kartta inventointialueesta

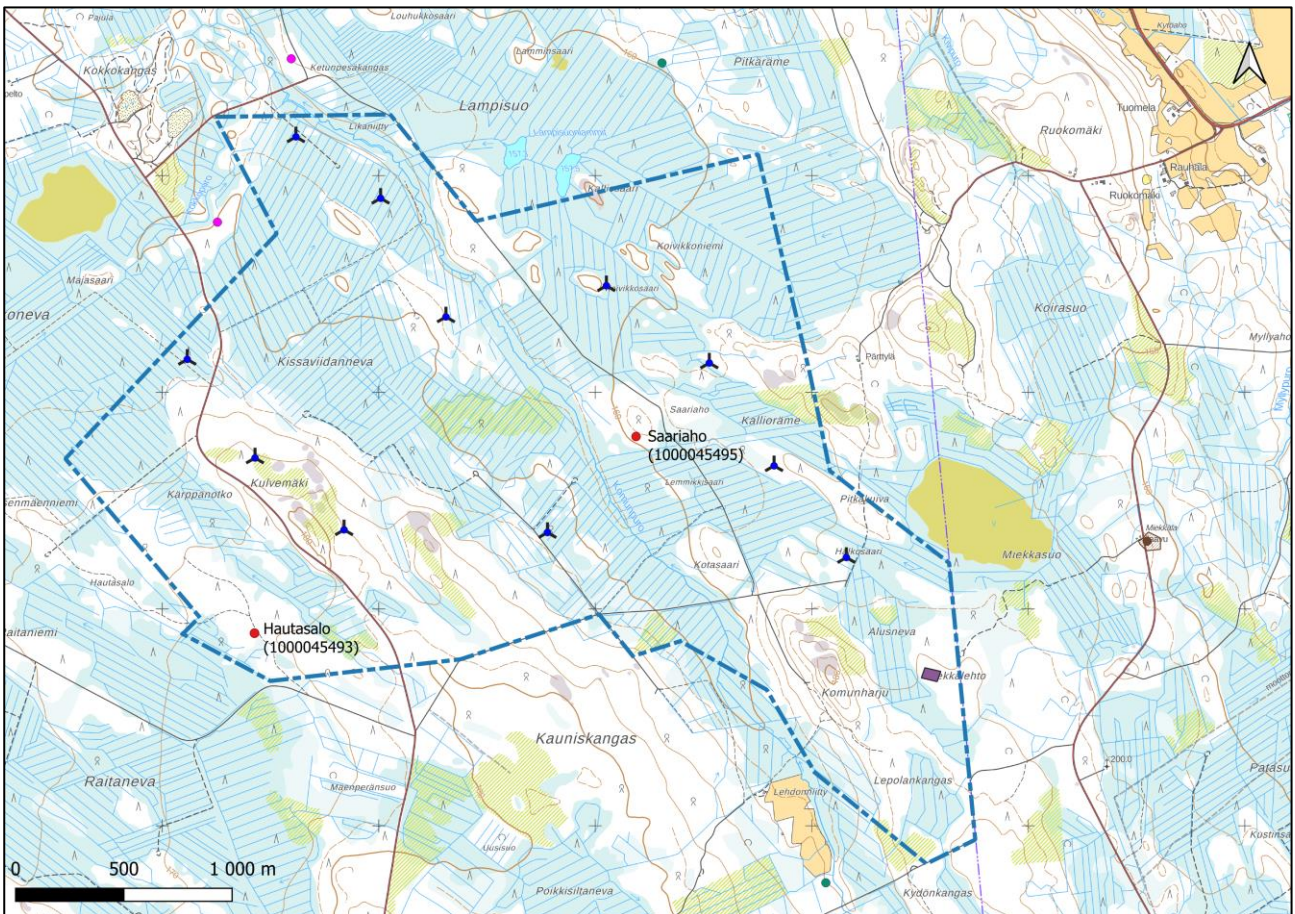


Kartta 1. Selvitysalueen sijainti merkitty sinisellä katkoviivalla. Taustakartta: Maanmittauslaitos 2025.

1 Johdanto

Winda Energy Oy suunnittelee Pyhäjärven ja Kiuruveden kuntien alueelle Laulurämeen tuulivoimahanketta. Hankealueella ja sen vaihtoehtoisilla sähkönsiirtoreiteillä on suoritettu arkeologinen inventointi vuonna 2022. Inventoinnin maastotyöt ovat keskittyneet suunniteltujen tuulivoimaloiden ja uuden tiestön alueelle. Kiuruveden puolella tehtiin vuonna 2022 täydennysinventointi muuttuneilla turbiinipaikoilla. Myös Pyhäjärven puolella turbiinipaikat ovat muuttuneet edellisen inventoinnin jälkeen. Muuttuneiden rakennuspaikkojen sekä suunnitellun sähköaseman alueella suoritettiin arkeologinen täydennysinventointi.

Inventoinnin toteutti Sweco Finland Oy:n arkeologi (FM) Laura Ohenoja. Maastotyöt toteutettiin 4.-5.11.2025.



Kartta 2. Karttaan merkitty suunnitellut turbiinipaikat, itäreunaan sähköasema ja alueen tunnetut muinaisjäännökset. Taustakartta: Maanmittauslaitos 2025.

2 Menetelmät ja inventointi

Inventoinnin taustatyövaiheessa tutustuttiin alueella ja sen läheisyydessä sijaitseviin aiemmin tunnettuihin arkeologisiin kohteisiin sekä alueen aiempiin arkeologisiin tutkimuksiin. Historiallista maankäyttöä tarkasteltiin 1800-luvun puolivälin pitäjänkartan ja Maanmittauslaitoksen 1900-luvun vanhojen painettujen karttojen sekä historiallisten ilmakuviin perusteella. Tämän lisäksi alueelta tarkastettiin Maanmittauslaitoksen tuottama 5p-laserkeilausaineisto.

Maastotyöt painottuivat turbiinipaikkojen sekä sähköaseman ympäristöön ojittamattomille metsäisille kankaille. Kaksi mahdollista muinaisjäännöstä, jotka sijaittivat hankealueen ulkopuolella luoteessa, tarkastettiin myös maastossa.

Maastossa tehdyt havainnot dokumentoitiin valokuvoin ja muistiinpanoin. Maastoa tarkasteltiin pintapuolisesti ja arkeologisesti mielenkiintoisilta paikoilta näytteitä maakairalla. Arkeologisten kohteiden sijaintitieto tallennettiin maastossa käsi-GPS-laiteella (Garmin GPSMAP 67i), jonka mittatarkkuus on noin 5–10 metriä.

Inventoinnin sääolosuhteet olivat hyvät. Maa oli sula ja kasvillisuus oli lakoontunut. Kasvillisuus tutkituilla alueella oli usein tiheää, alueilla kasvoi nuoria puuntaimia tai pensasmaista kasvillisuutta. Havainnointi olosuhteet olivat kohtalaisen hyvät.



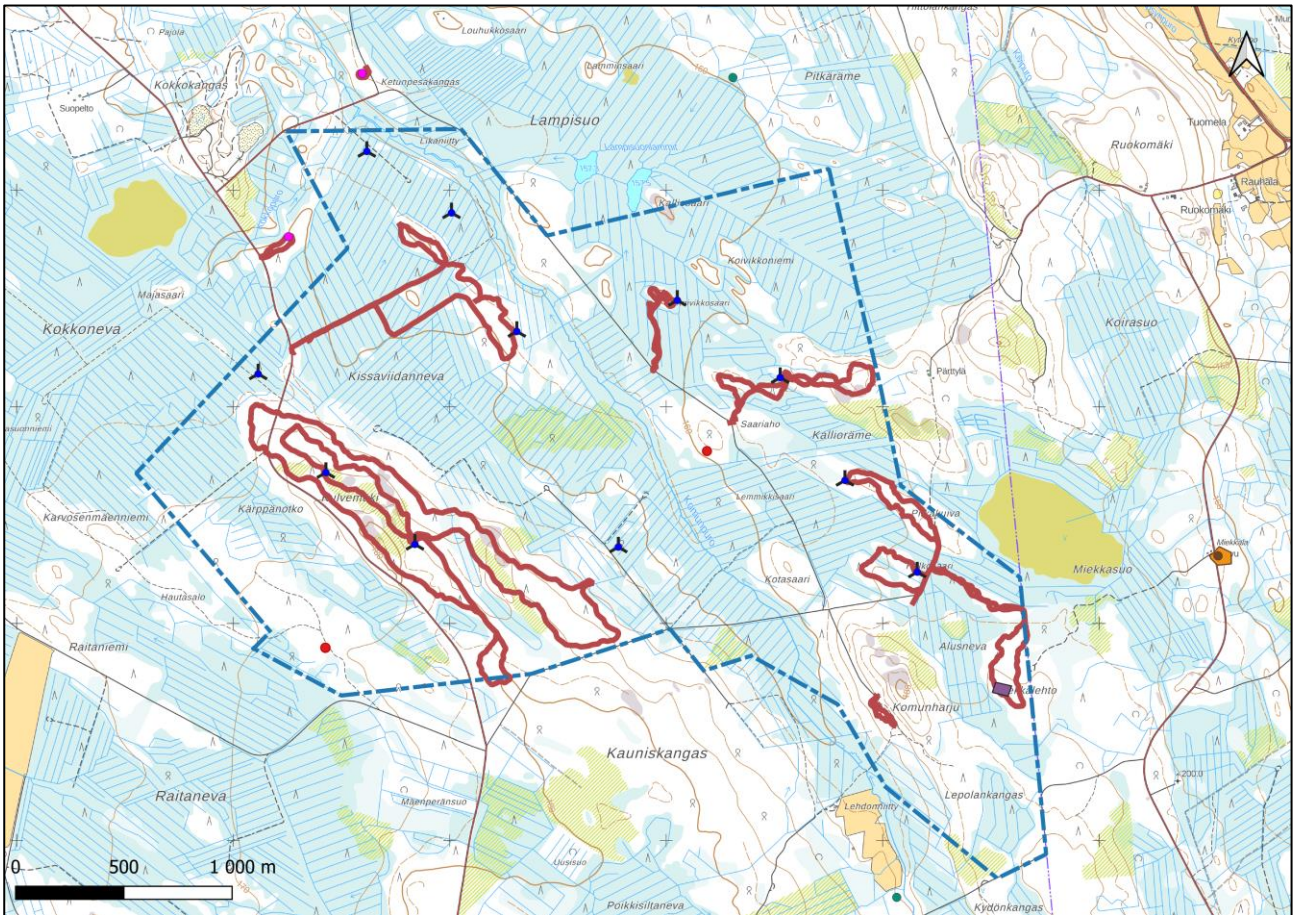
Kulvenmäen ympäristöä. Alueella muutamia avohakkualueita.



Hankealueella on paljon ojitettua kuusimetsää.



Monin paikoin myös kuivemmillä kankailla kasvillisuus on tiheää.



Kartta 3. Maastossa kuljetut alueet merkitty kartalle punaisella. Taustakartta: Maanmittauslaitos 2025.

3 Havainnot

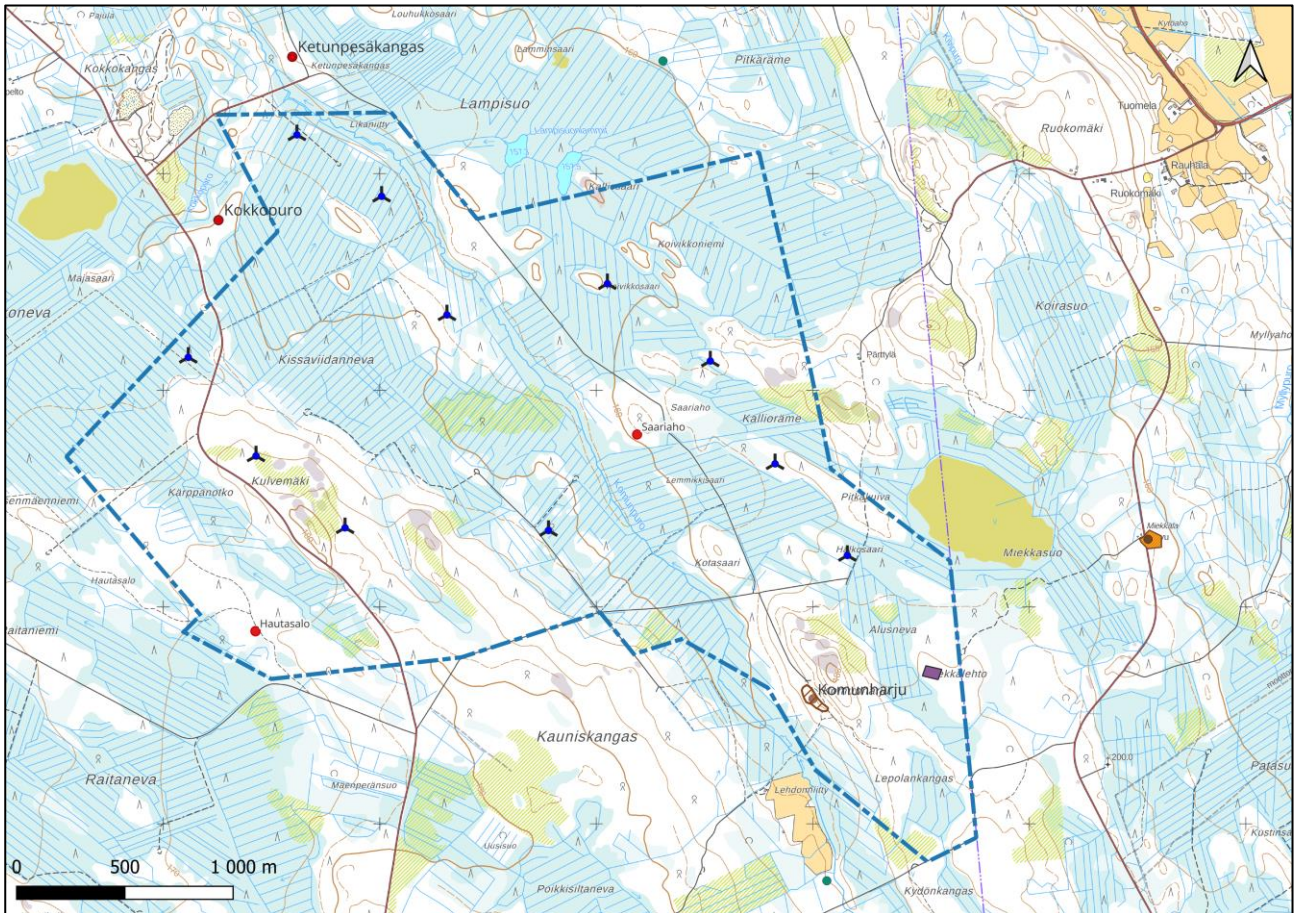
Historiallisissa ilmakuvissa ja kartoilla havaittiin Komunharjun alueella sijainnut tila. Kohde on merkitty vuoden 1941 taloudelliseen karttaan sekä Maanmittauslaitoksen vuoden 1972 peruskarttaan. Samalta alueelta saatiin alueelliselta vastuumuseolta tiedot Ilppari-löydöistä. Asuinpaikan läheisyydestä on löydetty plombi sekä piipun rassi, jotka viittaavat 1700–1900-luvun asutukseen. Maastotarkastuksessa paikalta dokumentoitiin rakennuksen jäännös, ladon jäännös, kaivonrengas sekä useita pellonraivaukseen liittyviä kivikasoja.

Hankealueen ulkopuolella sijaitsevat kaksi mahdollista muinaisjäännöstä tarkistettiin maastossa ja ne todettiin tervahaudoiksi. Kohde Ketunpesäkangas (1000051906) on osittain tuhoutunut sen läheisyydessä tehdyn maanoton yhteydessä.

Laserkeilausaineistossa havaittiin parissa kohdassa mielenkiintoisia muodostumia, mutta maastossa ne osoittautuivat joko luontaisiksi ja moderneiksi maanmuokkausalueiksi.

Kohdeluettelo

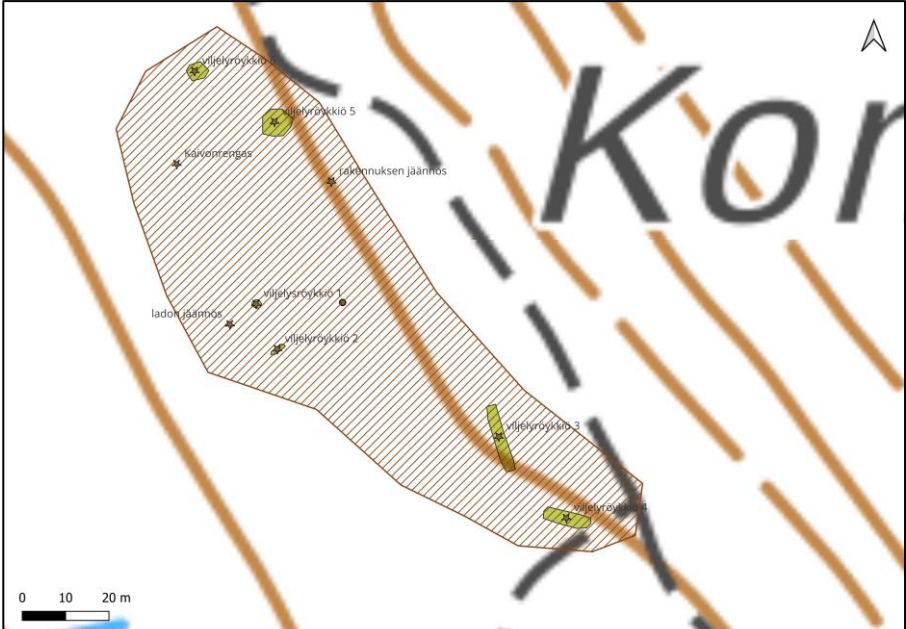
Kohde	Mj-tunnus	Laji	Tyyppi	Sijainti, ETRS-TM35FIN	Tarkastus- vuosi
Hautasalo	1000045493	kiinteä muinaisjäännös	työ- ja valmistuspaikat, tervahaudat	P: 7054890 I: 461426	2022
Saariaho	1000045495	kiinteä muinaisjäännös	työ- ja valmistuspaikat, tervahaudat	P: 7055798 I: 463189	2022
Komunharju	uusi kohde	muu kulttuuriperintökohde	asuinpaikat	P: 7054578 I: 464001	2025
Kokkopuro	1000051900	kiinteä muinaisjäännös	työ- ja valmistuspaikat, tervahaudat	P: 7056787 I: 461255	2025
Ketunpesä- kangas	1000051906	kiinteä muinaisjäännös	työ- ja valmistuspaikat, tervahaudat	P: 7057541 I: 461596	2025



Kartta 4. Kiinteät muinaisjännökset merkitty kartalle punaisina pisteinä ja muut kulttuuriperintökohteet ruskeina. Taustakartta: Maanmittauslaitos 2025.

4 Kohdetiedot

4.1 Komuharju

<i>Mj-tunnus</i>	uusi kohde	<i>Laji</i>	muu kulttuuriperintökohde
<i>Tyyppi</i>	asuinpaikat	<i>Tarkenne</i>	
<i>Ajoitus</i>	historiallinen	<i>Sijainti,</i> <i>ETRS-TM35FIN</i>	P: 7054578 I: 464001
<i>Korkeus</i>	165–170 m mpy	<i>Paikkatietoselite</i>	Alueen keskipiste
			<p><i>Komuharjun kohde ja alakohteet. Vihreällä kuvattu viljelysryöykkiöiden alueita. Taustakartta: Maanmittauslaitos 2025.</i></p>

Taustatiedot

Asuinpaikka on merkitty vuoden 1941 taloudelliseen karttaan sekä Maanmittauslaitoksen vuoden 1972 peruskarttaan. Tila erottuu myös vuosien 1953–1970 historiallisissa ilmakuvissa. Kohteen läheisyydestä on tehty kaksi Ilppari-löytöä; plombi sekä piipun rassi, jotka on ajoitettu karkeasti esinetyypin perusteella 1700–1900-luvulle.

Taustatietojen ja maastossa havaittujen jäännösten perusteella asuinpaikka ajoittuu 1900-luvun puolelle.

Ympäristön kuvaus

Tilan ympäristö on tiheää pensasmaista ja heinäkavillisuutta. Ilmakuvien perusteella alue on ollut avointa ja ympäristössä on sijainnut useampia pienpeltoja. Nykyään ympäristö on metsittynyt ja kasvaa pääosin kuusta ja mäntyä.

Kohteen kuvaus

Maastossa havaittiin asuinrakennuksen jäännös, ladon jäännös, kaivon rengas sekä useita pellonraivaukseen liittyviä kivikasoja. Rakenteiden jäännökset ovat vielä selkeästi erotettavissa maastossa.

Rakennuksen jäännös sijaitsee noin 20 metrin etäisyydellä metsätiestä länteen. Tiilistä ladotun tulisijan perusteella kyseessä on asuinrakennus. Rakennuksen pohja on noin 7,5 x 6 metriä. Lounaisseinustalla on romahtanut tiilinen tulisijan jäännös. Hirsirakenteita erottuu vielä hieman maastossa kasvillisuuden alta.

Ladosta on jäljellä vielä useita rimakerroksia. Rakennus on ollut kooltaan noin 5 x 5 metri. Ovi on suuntautunut pohjoiseen. Oviaukon suulla maassa on ruostunut lapion terä. Ladosta pohjoiseen noin 35 m havaittiin tiheässä risukossa kaivon rengas.

Kiviraivauskasoja alueelta dokumentoitiin kuusi kappaletta. Kolme niistä oli kasamaisia, hieman ympyränmuotoisia ja kolme aitamaisia latomuksia. Ne sijoittuvat peltoalueiden/raivattujen aukeiden alueiden reunoille.



Rakennuksen jäännös, kuvattu koilliseen.



Uunin jäännöksiä, kuvattu lounaaseen.



Ladon jäännös, kuvattu etelään.



Kaivon rengas, kuvattu etelään.




Hieman pyöreänmuotoinen kasamainen viljelysryötkkiö. Kuvattu luoteeseen.



Aitamaista kiviroykkiötä, kuvattu etelään.

4.2 Kokkopuro

<i>Mj-tunnus</i>	1000051900	<i>Laji</i>	kiinteä muinaisjäänös
<i>Tyyppi</i>	työ- ja valmistuspaikat	<i>Tarkenne</i>	tervahaudat
<i>Ajoitus</i>	historiallinen	<i>Sijainti, ETRS-TM35FIN</i>	P: 7056787 I: 461255
<i>Korkeus</i>	160 m mpy	<i>Paikkatietoselite</i>	Lidark ja LiDAR 5p- maastomalli
			<p><i>Kohde merkitty kartalle punaisena alueena. Taustakartta: Maanmittauslaitos 2025.</i></p>

Taustatiedot

Lidark-aineistossa esiintyvä ja 5p-laserkeilausaineistossa erottuva tervahauta.

Ympäristö

Kohde sijaitsee kuivan kankaan saarekkeen pohjoisreunalla. Kuivaa kangasta ympäröi tiheään ojitettu metsittynyt kosteikko. Pohjoispuolella virtaa kapea Kokkopuro. Kuivakangas on avohakkuualueita. Pohjoispuolella kasvaa nuorta männyn taimea. Ojitetut, kosteammat alueet ovat pääosin kuusimetsää.

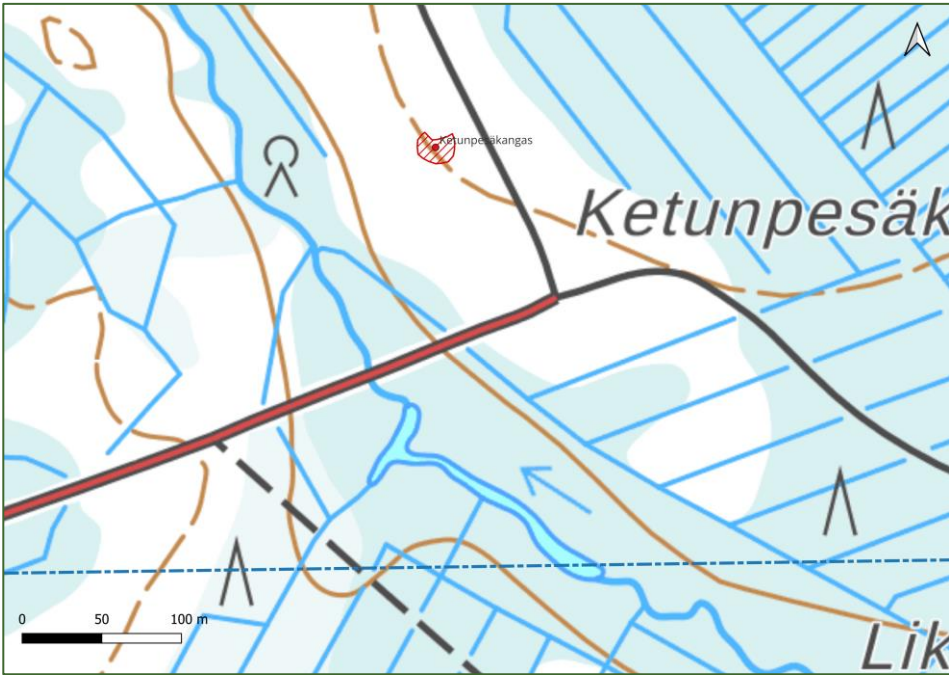
Kuvaus

Tervahauta on halkaisijaltaan 14,5 metriä. Se on muodoltaan laakea ja syvyydeltään noin 0,8 m. Tervahaudan päällä ja lähiympäristössä kasvillisuus on tiheää. Sen vallit erottuvat maastossa matalina kohoumina. Halssi suuntaa länteen, se on kooltaan 4 x 1,5 m. Tervahaudan päältä kaadettujen puiden (mäntyjen) rungot on jätetty noin parin metrin pituisiksi.



Tervahauta, kuvattu itään.

4.3 Ketunpesäkangas

<i>Mj-tunnus</i>	1000051906	<i>Laji</i>	kiinteä muinaisjäännös
<i>Tyyppi</i>	työ- ja valmistuspaikat	<i>Tarkenne</i>	tervahaudat
<i>Ajoitus</i>	historiallinen	<i>Sijainti, ETRS-TM35FIN</i>	P: 7057541 I: 461596
<i>Korkeus</i>	159 m mpy	<i>Paikkatietoselite</i>	Lidark ja LiDAR 5p
			<p><i>Kohde merkitty karttaan punaisena alueena. Taustakartta: Maanmittauslaitos 2025.</i></p>

Taustatiedot

Lidark-aineistossa esiintyvä ja 5p-laserkeilausaineistossa erottuva tervahauta.

Ympäristö

Kohde sijaitsee kuivemman kankaan alueella. Länsipuolella virtaa Komunpuro. Kankaan ympäristö on voimakkaasti ojitettua metsätalousmaata. Tervahaudan pohjoispuolella on 1900-luvun lopussa – 2000-luvun alussa ollut pienimuotoista maanottoa. Alue on nykyään kasvanut umpeen.

Kuvaus

Tervahauta on suppilon muotoinen, halkaisijaltaan 16,5 metriä ja syvyydeltään 0,8 m. Halssi laskee kohti etelää ja on pituudeltaan noin 4 metriä. Tervahauta sijaitsee aivan kiinni vanhassa maanottoalueessa. Sen koko pohjoisreuna on tuhoutunut maanoton yhteydessä. Tervahaudan päällä kasvaa tiheää nuorta kuusta.



Tervahauta, kuvattu pohjoiseen.



Tervahaudan pohjoisseinä on tuhoutunut maanoton yhteydessä. Kuvattu itään.

5 Yhteenveto

Inventoinnissa tarkastettiin kolme arkeologista kulttuuriperintökohdetta. Selvityksen esityövaiheessa tai tätä aiemmin laserkeilausaineistosta selvitysalueelta havaitut tervahaudat vahvistettiin maastossa. Molempien tervahautakohteiden esitetään tulkittavan Muinaismuistolain (295/63) nojalla rauhoitetuiksi kiinteiksi muinaisjäänöksiksi.

Lisäksi inventoinnissa hankealueen kaakkoisosassa dokumentoitiin historiallisen ajan asuinpaikka, jonka esitetään tulkittavan nk. muuksi kulttuuriperintökohteeksi, joka ei ole suojeltu Muinaismuistolain nojalla.

6 Lähteet

Kansallisarkisto

Maanmittaushallituksen historiallinen kartta-arkisto (kokoelma),

Pitäjänkartta 1846. 3323 02 la.* Pyhäjärvi. Maanmittauslaitoksen historiallinen kartta-arkisto.

Taloudellinen kartta 1941. Karttalehti 122. Pihtipudas.

Maanmittauslaitos

5p-laserkeilausaineisto, Pyhäjärvi 2022

Peruskartta 1972. Karttalehti 3323 02. Maanmittauslaitos.

Digitaaliset lähteet

Kulttuuriympäristön palveluikkuna: <https://www.kyppi.fi>

Maanmittauslaitos. Historialliset ilmakuvat: <https://kartta.paikkatieto.fi>

Maanmittauslaitos. Vanhat painetut kartat:
<https://vanhatpainetutkartat.maanmittauslaitos.fi/>

Vanhat kartat. <https://vanhatkartat.fi>

Muinaismuistot: <https://muinaismuistot.info>

Raportit

Tokoi A. 2022: Pyhäjärvi–Kiuruvesi Lauluräme. Tuulivoimahankkeen arkeologinen inventointi 2022. Maanala.

