

Pyhäjärven Laulurämeen tuulivoimaosayleiskaava

Maisemaselvitys



Sweco Finland Oy	Y-tunnus: 2661738-3
Projekti	Pyhäjärvi Lauluräme TOYK maisemaselvitys
Työnumero	25018130-002
Asiakas	Winda Energy Oy
Tekijä	Hanna Ojutkangas
Päiväys	24.11.2025
Dokumenttiviite	25018130_Pyhäjärvi_Lauluräme_TOYK_maisemaselvitys.docx

Sisältö

1	Johdanto.....	5
2	Maisema.....	6
2.1	Maisemamaakunta ja maisemaseutu.....	6
2.2	Maisemapiirteet.....	8
2.3	Maisemakuva.....	8
2.4	Valtakunnallisesti arvokkaat maisema-alueet.....	8
2.5	Maiseman vaalimisen ja kulttuuriympäristön kannalta maakunnallisesti tärkeät alueet.....	8
2.6	Perinnemaisemat.....	9
2.7	Paikallisesti arvokkaat maisema-alueet.....	10
3	Vaikutukset maisemaan.....	11
3.1	Maisemavaikutusten arviointimenetelmät.....	14
3.1.1	Näkyvyysalueanalyysi.....	14
3.1.2	Havainnekuvat eli valokuvasovitteet.....	14
3.2	Maisemavaikutukset ja niiden merkittävyys.....	15
3.2.1	Näkyvyysalueanalyysi.....	16
3.2.2	Havainnekuvat.....	20
3.3	Haitallisten maisemavaikutusten vähentäminen.....	31
4	Vaikutukset maiseman arvoalueisiin.....	32
4.1	Valtakunnallisesti arvokkaat maisema-alueet.....	32
4.2	Maiseman vaalimisen kannalta maakunnallisesti tärkeät alueet.....	32
5	Yhteisvaikutukset.....	34
5.1	Näkyvyysalueanalyysit.....	35
5.2	Havainnekuvat.....	37
5.3	Yhteisvaikutukset rakennetun kulttuuriympäristön ja maiseman arvoalueisiin.....	43
6	Yhteenveto.....	45
7	Liitteet.....	46
Liite 1	Näkyvyysalueanalyysi.....	47
Liite 2	Havainnekuvat.....	48

Tiivistelmä

Selvityksessä tarkastellaan Pyhjärven Laulurämeen tuulivoimaosayleiskaavan maisemavaikutuksia. Selvitys sisältää lähtötietojen, päivitettyjen näkyvyysalueanalyysin ja havainnekuvien pohjalta laadittavan analyysin, jossa tarkastellaan uuden voimalalayoutin vaikutuksia maisemaan suhteessa YVA-vaiheen raporttiin. Tämän lisäksi selvityksessä on erikseen tarkasteltu viereisten tuulivoimahankkeiden kanssa muodostuvaa yhteisvaikutusta maisemaan.

Vaikutukset maisemaan ovat vähentyneet hankealueella ja sen välittömässä läheisyydessä sekä lähivaikutusalueella. Erot johtuvat uusien voimalasijaintien lisäksi Ympäristöministeriön päivitetystä ohjeesta tuulivoiman maisemavaikutusten arvioinnista. Uloimmalla vaikutusalueella sekä kaukovaikutusalueella hankkeen maisemavaikutukset ovat pysyneet pitkälti YVA-vaihetta vastaavina. Merkittävä ero on niin ikään, että Kuusenmäen maakunnallisesti arvokas maisema-alue on Ympäristöministeriön päivitetyn ohjeen mukaisesti herkkyydeltään enää kohtalainen, joten alueelle kohdistuvat maisemavaikutukset ovat kaavaehdotusvaiheessa vain kohtalaiset.

Merkittävimmät yhteisvaikutukset muodostuvat Lauluräme-Kiuruvesi-tuulivoimahankkeen kanssa sillä hankealueet sijaitsevat vierekkäin. Uloimmalla vaikutusalueella sijaitsevat Vuohomäen, Moukankankaan ja Tulpon tuulivoima-alueet, joista Tulppo ja Moukankangas ovat suunnittelun varhaisessa vaiheessa vailla voimalapaikkoja. Vuohomäen ja Laulurämeen tuulivoimahankkeet näkyvät niiden välisillä alueilla useissa samoissa paikoissa, etenkin avoimilla järviolueilla ja peltoaukeilla. Alueelle ei sijoitu aiemmin tunnistettuja maiseman tai kulttuuriympäristön arvoalueita, mutta välissä oleviin pihapiireihin yhteisvaikutukset muodostuvat suuriksi. Alueella on useita muita tuulivoimahankkeita, mutta suurin osa niistä sijaitsee Laulurämeen hankkeen kaukovaikutusalueella, jolloin yhteisvaikutukset jäävät lievemmiksi.

1 Johdanto

Maisemaselvitys on laadittu Pyhjärven Laulurämeen tuulivoimaosayleiskaavan taustaselvitykseksi. Kaavan aiempi maisemavaikutusten arviointi on perustunut Laulurämeen YVA:n voimalapaikkoihin ja YVA-vaiheessa laadittuihin selvityksiin, joita on asiantuntija-arviona täydennetty kaavaluonnoksessa muuttuneiden voimalapaikkojen myötä. Kaavaehdotukseen voimalapaikat ovat edelleen muuttuneet kaavaluonnoksesta ja kaavaehdotusta varten laaditaan erillinen maisemaselvityksen päivitys, joka vastaa ehdotusvaiheen suunnitelmia.

Selvitys sisältää lähtötietojen, päivitettyjen näkyvyysalueanalyysin ja havainnekuvien pohjalta laadittavan analyysin, jossa tarkastellaan uuden voimalalayoutin vaikutuksia maisemaan suhteessa YVA-vaiheen raporttiin. Tämän lisäksi selvityksessä on erikseen tarkasteltu viereisten tuulivoimahankkeiden kanssa muodostuvaa yhteisvaikutusta maisemaan.

2 Maisema

Laulurämeen tuulivoimahankkeen ympäristövaikutusten arvioinnin yhteydessä on kaava-alueelta laadittu erillinen selvitys, jossa on kuvattu maiseman ja kulttuuriympäristön ominaispiirteet sekä arvioitu Laulurämeen tuulivoimapuiston maisemalliset vaikutukset. Tiedot kaava-alueen maiseman ominaispiirteistä ja arvoista perustuvat pääasiassa olemassa oleviin selvityksiin, inventointeihin, paikkatietoon, rekisteritietoihin sekä kartta- ja ilmakuvatarkasteluihin.

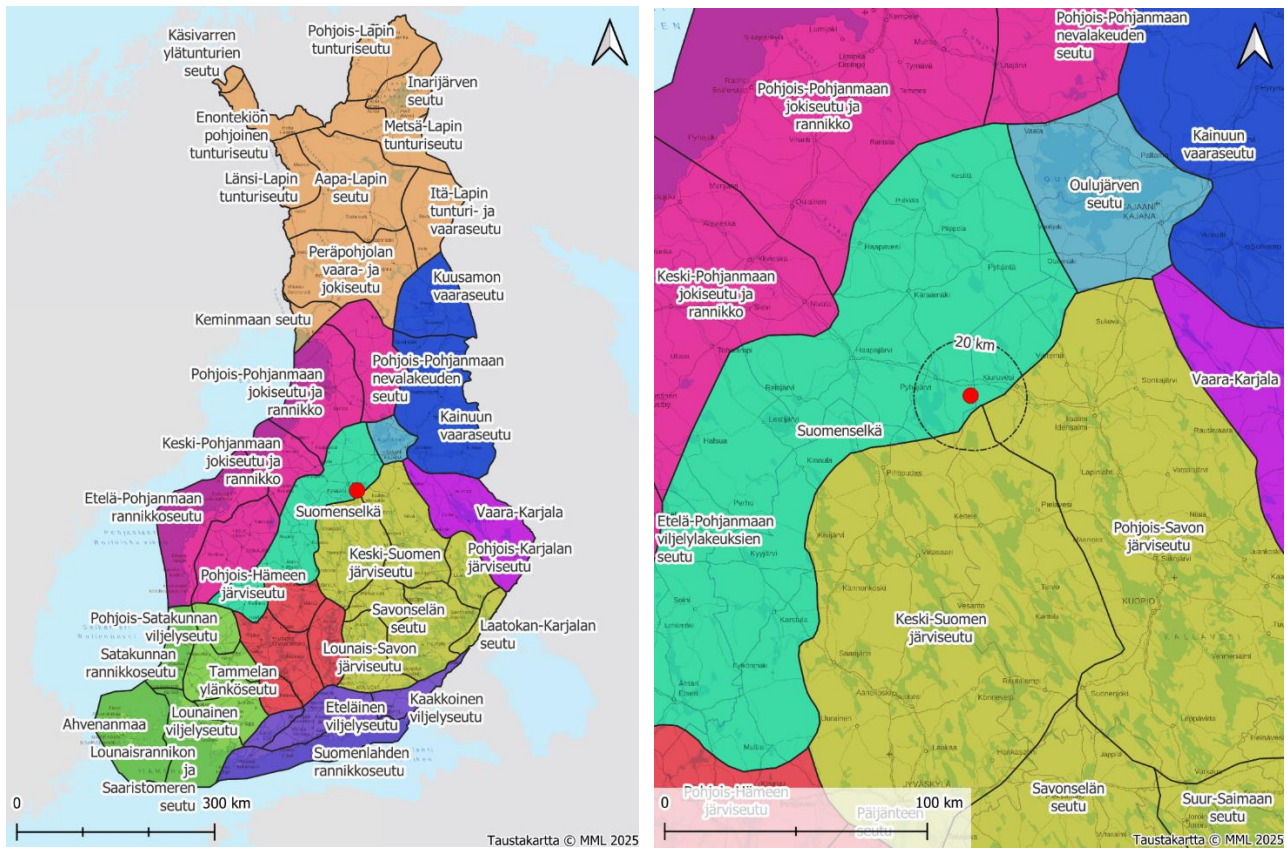
2.1 Maisemamaakunta ja maisemaseutu

Valtakunnallisen maisema-alueen perustana on toiminut Ympäristöministeriön maisema-alueityöryhmän vuonna 1993 laatima Suomen maisemamaakunnat ja -seudut jako (Kuva 1). Maisemamaakunnallisessa aluejaossa Laulurämeen tuulivoima-alueen suunnittelualue ja suurin osa vaikutusalueesta sijoittuu Suomenselän maisemamaakuntaan, minkä lisäksi vaikutusalue ulottuu etelässä myös Itäisen Järvi-Suomen puolelle.

Suomenselkä on merkittävä vedenjakajaseutu, joka ohjaa vesiä Pohjanmaan jokiin sekä Kymijoen ja Kokemäenjoen vesistöön. Alueen suhteelliset korkeuserot ovat pieniä, ja maisemaa hallitsevat karut mäntykankaat sekä suot, kuten nevat ja aapasuot, jotka yhdessä luovat laakean ylänköseutua. Asutus on perinteisesti ollut harvaa, ja teollisuutta on kehitetty harjujaksojen hiekkamailla. Pienet peltoalueet sijaitsevat kapeiden vesien varrella tai on raivattu soista. Perinteisessä rakentamisessa ja pihapiireissä näkyy vahvasti pohjalainen kulttuuri. Keskeisiä elinkeinoja alueella ovat metsätalous ja tervanpoltto, ja karjataloudella on ollut tärkeä rooli maataloudessa.

Itäisen Järvi-Suomen pohjoisosassa sijaitseva Keski-Suomen järvisseutu on karulla graniittikalliolla, jossa on laajoja järvioltaita, mutkittavia vesireittejä ja kumpuilevia moreenimaita. Alueen pohjoisosissa on suuria, kirkasvetisiä järviä, ja metsä on merkittävä osa maisemaa. Kaskikulttuurin merkit näkyvät paikoin, ja kaskenpoltto oli aikoinaan yleisintä seudun itäosissa. Suomenselän pohjoisosissa soiden määrä kasvaa, ja asutus on perinteisesti keskittynyt laaksojen vesistöjen läheisyyteen tai mäkien harjanteille. Uudemman asutuksen piirteitä ovat osittain soille raivatut pika-asutuskylät.

Vaikutusalueen maisema yhdistää molempien edellä mainittujen maisemamaakuntien piirteitä. Suomenselälle tyypillisesti kaava-alue sekä sen pohjoispuoliset vaikutusalueet sijaitsevat harvaan asutulla kumpuilevalla suoylängöllä, jossa vain vähäiset viljelykset on raivattu soista tai moreenimaista. Suomenselän eteläpuolella laajat suot muuttuvat viljelymaiksi, jotka syntyvät erilaisten vesistöjen rannoille. Alueella on eri-ikäistä asutusta, johon kuuluu vauraampia talonpoikaistiloja, karjataloutta harjoittavia pientiloja ja sodanjälkeisten aktiivisten asutustoimintojen myötä syntyneitä kyliä. Kulttuuriympäristöä määrittävät tasaiset pellot, ladot ja tienvarsikylät. Vaikutusalueella sijaitsee myös merkittäviä järviä, kuten Pyhäjärvi idässä, Muurasjärvi lounaassa ja Reisjärvi idässä, jotka tarjoavat kauniita järvimaisemia, kumpuilevia viljelymaisemia sekä avaria näkymiä järvien rannoilta ja harjujaksoilta.



Kuva 1 Vasemmallä: Maisemamaakuntajako Suomessa. Kaava-alueen sijainti on merkitty punaisella ympyrällä. Oikealla: Kaava-alue sijaitsee Suomenselän itäreunalla. Sijainti merkitty punaisella ympyrällä.

2.2 Maisemapiirteet

Kaava-alue on melko tasaista maastoa pääosin 160–165 m mpy (metriä merenpinnan yläpuolella). Länsi- ja eteläosat ovat keskialueita hivenen korkeampaa, minne sijoittuvat myös suunnittelualueen korkeimmat kohdat, Kulvenmäki (185 m mpy) ja Komunharju (180 m mpy). Lounaassa suunnittelualuetta rajaa luodekaakkosuuntainen Kauniskangas.

Kulttuurimaisema

Kaava-alueella ei ole tunnistettuja maiseman arvoalueita. Lähiseudun arvoalueiden ominaispiirteissä korostuvat laajat peltomaisemat, pienimuotoinen asutus sekä polveilevat järvimaisemat, joita kaava-alueella ei ole. Alueen maisema on luonnonmaisemaa, jossa ojitetulla suoalueella on kuusi- ja lehtipuuvaltaista sekametsää. Suomenselän maisemamaakunnalle tyypillisiä ominaispiirteitä ovat nevat ja aapasuot, jotka näkyvät myös kaava-alueen maisemassa.

2.3 Maisemakuva

Kaava-alue

Kaava-alueen luonnonmaisema on metsäinen ja soinen, ja metsien sekä soiden tyypit vaihtelevat topografian, maaperän ja metsätalouden toiminnan sekä ojituksen vaikutuksesta. Alueen metsät ovat pääasiassa havupuuvaltaisia, ja metsäkuviot ovat vaihtelevaa muotoa, sisältäen talousmetsälohkot eri kasvuvaiheissa. Ojitus on kuivattanut suomaastoa ja muuttanut alueen luontoa; suurin osa alueen soista on ojitettu. Kaava-alue on asumaton, mutta sen läheisyydessä on mäkiasutusta. Alueelle johtaa metsäteitä pääosin lounaan suunnasta. Metsätalouden vaikutukset näkyvät maisemassa, ja hankealueen nimistö on runsasta.

Kaava-alueen lähiseudut

Kaava-aluetta ympäröivät seudut ovat maastonmuodoiltaan melko tasaista. Alue on hyvin soinen. Turvemaat on ojitettu metsätaloustalouteen ja niillä kasvaa puustoa, eikä alueella ole laajoja avoimia soita. Lähialueen vesistöjä etäimmällä ovat kaakkoispuolella Kalliojärvi, idässä Vaaksjärvi ja lännessä Komujärvi. Laajimmat järviolueet sijoittuvat kuntakeskusten yhteyteen Pyhäjärvelle ja Kiuruvedelle. Kaava-alueen ympäristö on pääasiassa sulkeutunutta metsävyöhykettä

2.4 Valtakunnallisesti arvokkaat maisema-alueet

Kaava-alueen läheisyydessä ei sijaitse valtakunnallisesti arvokkaita maisema-alueita (VAMA 2021), eikä myöskään 25 kilometrin säteellä tuulivoimaloista. Lähin VAMA-alue on noin 30 kilometrin päässä lounaassa Pihtiputaan pika-asutusmaisemat Keski-Suomen maakunnassa Pihtiputaan kunnan alueella.

Valtakunnallisesti arvokkaat maisema-alueet esitetty Kuva 2.

2.5 Maiseman vaalimisen ja kulttuuriympäristön kannalta maakunnallisesti tärkeät alueet

Kaava-alueen ympärillä sijaitsevat maiseman vaalimisen tai kulttuuriympäristön kannalta maakunnallisesti tärkeät alueet (suluissa etäisyys lähimmästä tuulivoimalasta):

- Kuusenmäen kulttuurimaisema (4,5 km)
- Pyhäjärven kulttuurimaisemat (7,8 km)
- Niemiskylä (7,4 km)
- Ryönänjoki ja Honkaranta (18,3 km)

- Jokikylän – Ruhkaperän jokimaisemat (18,9 km)
- Haapapuron kulttuurimaisema Pyhäjokivarressa (24,3 km)

Kuusenmäen kulttuurimaisema on vanhaa viljelysaluetta, jonka seuduille on kehittynyt mäki-asutusta jo 1600-luvulta alkaen. Maiseman ominaispiirteinä erottuu sen pienipiirteisyys, jossa pellot, laidunalueet ja maatalojen pihapiirit vaihtelevat. Maastonmuodot ovat kumpuilevat ja asuinpaikat sijaitsevat kumpareilla joko yksittäin tai parin pihapiirin kokonaisuuksina. Kyläalueen ympärillä maasto on pääosin metsäistä kangasmaata ja suoaluetta.

Pyhäjärven kulttuurimaisemat sijoittuvat Pohjois-Pohjanmaan suurimman järven Pyhäjärven ympärille. Järvimaisemaan yhdistyvät maaseudun kulttuurimaisema, taajamamaisema, teollisuusmaisema sekä luonnonmaisema. Järven rannalle tyypillisiä ovat pitkät lahdet ja niemet, joiden ympärille asutus sekä viljelysmaat ovat sijoittuneet. Alueen varhaisin asutus on 1500-luvun puolivälistä, mutta se muodostui harvaan asettuneista yksinäistaloista ja pienistä taloryhmistä. Pyhäjärven kulttuurimaisemien merkittävä ominaispiirre on järven tarjoama avoin maisematila, josta on pitkiä näkymiä rannoilta järven yli sekä järveltä rannoille. Laajat näkymät ovat keskeinen osa kulttuurimaiseman arvoja.

Niemiskylä sijoittuu Niemisjärven rannalle, ja alueelta on löydetty useita varhaisemman ja nuoremman kivikauden asuinpaikkoja ja esineitä. Kulttuurimaiseman ominaispiirteitä ovat rannassa sijaitsevat pellot ja niityt puustoitteineen, joihin yhdistyvät maatalojen pihapiirit. Yhdessä ominaispiirteet muodostavat laajan ja yhtenäisen kulttuurimaisemakokonaisuuden.

Ryönänjoen ja Honkarannan kulttuurimaisemalle ominaista ovat runsaat vesistöt, joiden reunoilla on laajoja viljelysalueita. Alueen asutus on sijoittunut rantaviljelyn yläpuolelle, lähelle metsän rajaa. Maisemassa erottuvat selkeästi vanhat kumpareilla sijaitsevat maatilat, ja kylärakenne on säilynyt alkuperäisenä. Viljelysten, pihapiirien ja vesistön lisäksi maisemaa rajaavat metsävyöhykkeet ovat keskeinen osa alueen ominaispiirteitä.

Jokikylän – Ruuhkaperän jokimaisemat ovat maaseudun perinteistä ja pienipiirteistä viljelysmaisemaa. Alue sijoittuu Pyhäjoen varrelle, joka erottuu maisemassa omaleimaisena elementtinä välillä kiemurrellen kapeasti ja välillä laajeten patoaltaiksi. Joen varrelle on sijoittuneet viljelysalueet, asutus, laidunpellot, rantaniityt sekä marjaviljelmät, jotka yhdessä muodostavat kulttuurimaiseman ominaispiirteet.

Haapapuron kulttuurimaisema Pyhäjokivarressa on hyvä esimerkki Suomenselän alueen viljelysmaisemista. Peltoalueet sijoittuvat yhtenäisenä kokonaisuutena mutkittelevan Pyhäjoen varrella, ja laakson maisemaa rajaavat selännealueet. Maiseman halki kulkee valtatie 4, joka tuo alueelle omaleimaisuutta. Valtatien varrelta aukeaa pitkiä näkymiä mäkien päällä sijaitseviin pihapiiriin sekä avoimeen viljelysmaisemaa. Alueen asutus sijaitsee joen varrella yksittäistaloina tai useampien pihapiirien rykelminä.

Maiseman vaalimisen ja kulttuuriympäristön kannalta maakunnallisesti tärkeät alueet esitetty Kuva 2.

2.6 Perinnemaisemat

Perinnemaisemat eli perinnebiotoopit ovat perinteisten elinkeinojen ja maankäyttötapojen muovaamia alueita, joiden historialliset piirteet ovat säilyneet. Perinnemaisemia ovat esimerkiksi niityt ja hakamaat ja niiden käyttöön liittyvät rakenteet ja rakennelmat. Perinnemaisemat ovat usein melko pienialaisia ja osa laajaa kulttuurimaisemaa.

Pohjois-Pohjanmaan maakuntakaavassa on osoitettu valtakunnallisesti ja maakunnallisesti arvokkaat perinnemaisemat (perinnebiotoopit), joista valtakunnalliset kohteet ovat osoitettu arvoluokalla V, ja maakunnalliset kohteet on jaettu kolmeen arvoluokkaan: M+, M ja M-. Kaava-

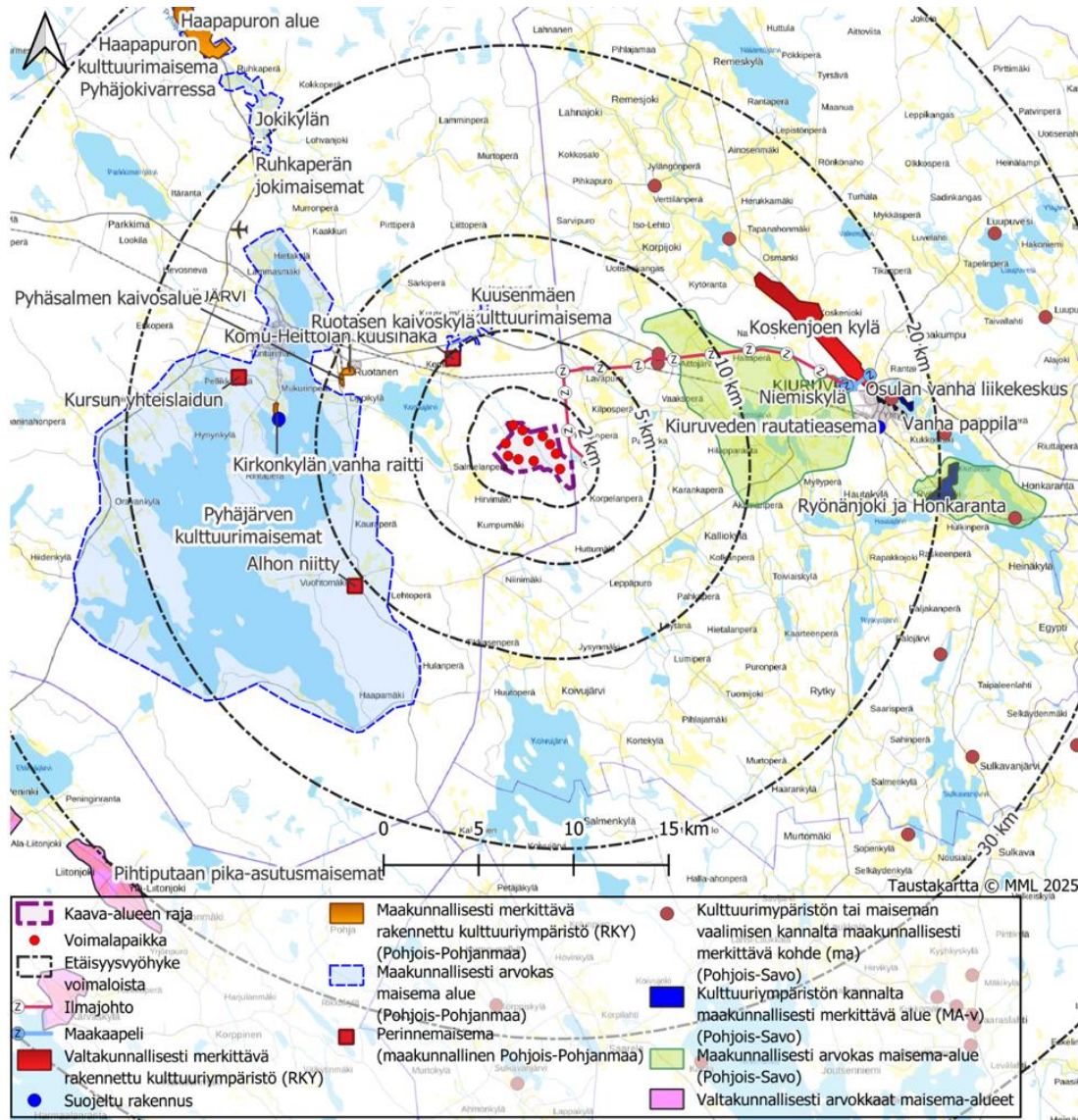
alueesta viiden kilometrin sisällä sijaitsee **Komu-Heittolan kuusihaka (M-)** ja yli 10 kilometrin etäisyydellä sijaitsevat **Alhon niitty (M-)** ja **Kursun yhteislaidun (M)**. Maakuntakaavan määräyksen mukaan kohteita on ”tärkeä hoitaa varhaisten elinkeinojen ilmentäjinä, luonnon monimuotoisuuden turvaajina ja maisemallisista syistä”.

Pohjois-Savon perinnemaisemat -inventoinnissa on valtakunnallisten ja maakunnallisten arvokohteiden lisäksi paikallisesti arvokkaita kohteita. Kaikki kohteet ovat jaettu kolmeen arvoluokkaan: V/M/P+, V/M/P, V/M/P-. Noin kuuden kilometrin päässä kaava-alueesta sijaitsee **Martikkalan laitumet (M-)**, ja 10-15 kilometrin etäisyydellä **Yläpihan metsälaidun (P-)**, **Jaakkolan laitumet (P+)**, **Jouhtenisen haka (P)** sekä **Jokelan laitumet (P+)**.

Perinnemaisemat esitetty seuraavalla kartalla (Kuva 2).

2.7 Paikallisesti arvokkaat maisema-alueet

Suunnittelualueella tai sen läheisyydessä ei ole aiemmin tunnistettuja paikallisesti arvokkaita maisema-alueita.



Kuva 2 Valtakunnallisesti ja maakunnallisesti merkittävät arvokkaat maisema-alueet sekä rakennetut kulttuuriympäristöt ja perinnemaisemat.

3 Vaikutukset maisemaan

Tuulivoimarakentamisen merkittävimmät vaikutukset kohdistuvat yleensä maisemaan. Tuulivoimalat ovat suurikokoisia, ympäristöstään poikkeavia rakenteita. Ne näkyvät kauas eivätkä suuren kokonsa vuoksi vertaudu muuhun ympäristöön. Suunnittelualue muuttuu nykytilaan verrattuna maisemakuvultaan energiantuotantoalueeksi. Maisemaan ja rakennettuun kulttuuriympäristöön kohdistuvat vaikutukset ovat pääasiassa visuaalisia ja aiheutuvat voimaloiden näkymisestä osana maisemakuvaa. Vaikutus maisemaan ei automaattisesti tarkoita haitallista vaikutusta. Näkymien muuttumisen merkitystä tulee suhteuttaa maiseman luonteeseen, ominaispiirteisiin ja arvoihin sekä maisematilaan ja sen suuntautumiseen kokonaisuutena.

Etäisyys vaikuttaa tuulivoimaloiden visuaalisten vaikutusten merkittävyyteen. Pääsääntöisesti visuaalisten vaikutusten merkitys vähenee etäisyyden kasvaessa, mutta visuaalisten vaikutusten merkittävyyttä eri etäisyyksiltä ei ole mahdollista yleispätevästi määritellä. Ohjeellisia etäisyyksiä on arvioitu Ympäristöministeriön julkaisussa *Maisemavaikutusten arviointi tuulivoimarakentamisessa (2024)* seuraavan taulukon mukaisesti.

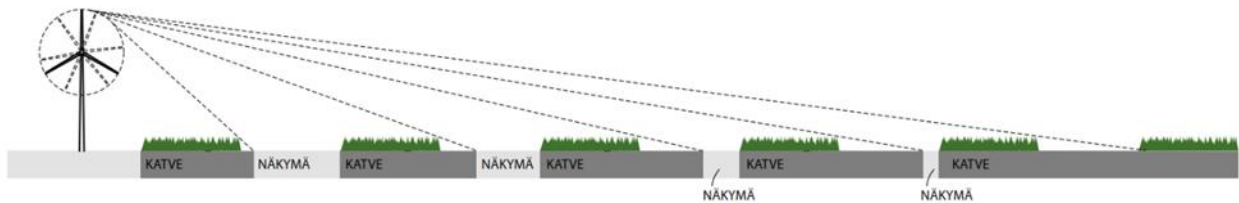
Taulukko 1 Ohjeellisia esimerkkejä maisemavaikutuksista eri etäisyysvyöhykkeillä.

Alue	Etäisyys voimaloista	Vaikutukset
tuulivoima-alue ja sen välitön lähiympäristö	0 ... 1–2 km voimaloista	välittömät vaikutukset maisemaan
lähivaikutusalue	noin 0–2 km ... 8–10 km voimaloista	alue, jolla visuaaliset vaikutukset voivat olla niin merkittäviä, että ne voivat vaikuttaa maiseman luonteeseen ja laatuun tuulivoimalat voivat olla maisemakuvassa hallitsevia tuulivoimaloiden liike vahvistaa vaikutelmaa
ulompi vaikutusalue (välivaikutusalue)	noin 8–10 km ... 20–24 km voimaloista	alue, jolle voimalat voivat näkyä selvästi, mutta muut näkökentän elementit kilpailevat huomiosta alue, jolla niiden mahdolliset vaikutukset maiseman luonteeseen ja laatuun vähenevät etäisyyden kasvaessa voimalat ovat osa laajempaa maisemakokonaisuutta tuulivoimaloiden pyörimisliike on mahdollista havaita voimaloiden kokoa ja etäisyyttä voimaloille voi olla vaikea hahmottaa
kaukovaikutusalue	noin 20–24 km ... 30 km voimaloista	alue, jolle voimalat ja niiden lentoestevalot voivat näkyä, mutta jolla niillä ei välttämättä enää ole merkitystä maiseman luonteen ja laadun kannalta; poikkeuksena esimerkiksi erämaiset alueet tuulivoimaloiden pyörimisliike on mahdollista havaita
teoreettinen maksiminäkyvyysalue	noin 30 km ... 40 km voimaloista	voimalat voi hyvissä sää- ja valaistusolosuhteissa erottaa paljaalla silmällä; todennäköisesti ei merkitystä maiseman luonteen tai laadun kannalta

Voimaloiden kehittyminen ja niiden koon kasvu muodostavat epävarmuustekijän etäisyyden merkityksen arvioinnissa. Edellä olevassa taulukossa maisemavaikutusten arvioiden lähtökohtana ovat olleet yli 300 metriä korkeat voimalat. Laulurämeen hankkeessa voimaloiden kokonaiskorkeus on enintään 320 metriä.

Etäisyyden perusteella arvioituna tuulivoimaloiden vaikutus maisemaan on suurimmillaan lähialueilla, alle 8–10 kilometrin päässä voimaloista, mutta niiden hallitsevuus maisemassa alkaa vähentyä ulommalla vaikutusalueella, yli 8–10 kilometrin etäisyydellä voimaloista. Kaukovaikutusalueella, yli 20–24 ... 30 kilometrin etäisyydellä, maisemavaikutukset jäävät pääsääntöisesti vähäisiksi. Voimaloiden lentoestevalot voivat kuitenkin näkyä pimeään aikaan kauas. Yli 30 kilometrin etäisyydellä tuulivoimalat voidaan hyvissä sää- ja valaistusolosuhteissa erottaa, mutta niiden merkitys maisemaelementteinä jää vähäiseksi. Kaukovaikutusalueella voimalat näkyvät myös niin pieninä, että vähäisetkin maisemaelementit kuten yksittäiset puut tai matalat rakennukset peittävät ne helposti kokonaan näkyvistä ja vääristävät näkymäalueanalyysin tulosta erityisesti rakennettujen ympäristöjen osalta. Kaukovaikutusalueella osittain näkyviä voimaloiden roottoreita voi olla jo hyvin vaikea havaita.

Tuulivoimaloiden näkymiseen maisemassa vaikuttavat näkymiä rajaavat ja katkaisevat elementit sekä voimaloiden väliset etäisyydet. Esimerkiksi rakennukset, viheralueiden kasvillisuus ja metsäalueiden puusto peittävät varsin tehokkaasti tuulivoimaloiden suuntaan avautuvia näkymiä. Metsäisillä tai rakennetuilla alueilla laajastakin tuulivoima-alueesta saattaa yksittäisillä näkymäakseleilla erottua vain muutamia voimaloita puuston tai rakennusten katkaistessa näkymät kohti muita voimaloita. Avoimessa maisemassa, kuten laajoilla avoimilla peltoalueilla ja suoalueilla, puuttomien tunturien lakialueilla ja avoimilla vesialueilla, ei ole näkymiä rajaavia elementtejä, joten laajatkin tuulivoima-alueet voivat hahmottua kokonaisuutena. Yleistäen voidaan todeta, että mitä lähempänä katselupistettä on näkymiä rajaavia elementtejä, sitä tehokkaammin näkymät kohti tuulivoimaloita peittyvät (Kuva 3 ja Kuva 4).



Kuva 3 Metsäisyyden ja etäisyyden yhteisvaikutus vähentää tehokkaasti näkymistä (kuva: Sweco Finland Oy).



Kuva 4 Maastonmuodot sekä peittävät että korostavat voimaloita (kuva: Sweco Finland Oy).

Maisemavaikutusten merkitykseen vaikuttaa maiseman luonne. Ympäristöministeriön laatiman julkaisun *Maisemavaikutusten arviointi tuulivoimarakentamisessa* mukaan yleistäen voidaan todeta, että:

- Pienipiirteinen maisema sietää lähtökohtaisesti huonommin suurten rakenteiden sijoittamista kuin suuripiirteinen maisema. Suuripiirteisessä maisemassa maiseman elementtien suuri koko antaa tukea myös suurikokoisille rakenteille.
- Maiseman katsotaan sietävän paremmin tuulivoimaloita, mikäli alueella on jo ennestään ihmisen tekemiä rakennelmia tai teollisuustoista maankäyttöä.
- Maisemahaittojen minimoimiseksi on suositeltavinta rakentaa tuulivoimalat olemassa olevien maisemahäiriöiden yhteyteen ja paikoille, missä on uudenaikaisia rakennelmia.

- Mitä selkeämpi aikayhteys tuulivoimalalla ja sen ympäristöllä on, sitä pienempi on ristiriita niiden välillä.
- Maisemassa, joka on jatkuvassa muutosprosessissa erityisesti ihmisen toimien johdosta, ovat tuulivoimaloiden maisemavaikutukset vähemmän haitallisia.

Fyysiseen maisemaan kytkeytyy paljon aineettomia, kulttuurisia tekijöitä. Alueen historia, ihmisten kokemukset, toiveet, arvostukset ja asenteet vaikuttavat maiseman kokemiseen. Arviot samasta maisemasta tai uuden hankkeen aiheuttamien maisemavaikutusten merkittävydestä voivat tästä syystä poiketa toisistaan merkittävästikin. Siksi täysin yleispätevää arviota tuulivoimahankkeen aiheuttamista maisemavaikutuksista ei ole mahdollista antaa.

Visuaalisten vaikutusten voimakkuuteen vaikuttaa se, miten tuulivoimalat koetaan. Tuulivoimalat erottuvat maisemassa uutena elementtinä. Kokemus tuulivoimaloiden kauneudesta tai rumuudesta vaihtelee. Tuulivoimalat voidaan nähdä positiivisina elementteinä, jotka viestivät edistyksestä ja pyrkimyksestä uusiutuvan energian käytön lisäämiseen. Toisaalta tuulivoimaloita koetaan tuntea pelkoa ja tieto niiden läsnäolosta voidaan kokea häiritseväksi tai vauriona maisemassa, vaikka voimala olisi vain pieneltä osin näkyvässä.

Eryteisesti maiseman ja kulttuuriympäristön arvokohteet ovat herkkiä muutoksille. Valtakunnallisesti merkittäviä kulttuurimaisema-alueita pidetään lähtökohtaisesti sopimattomina tuulivoimaloille. Muuten katsotaan, että ei ole mahdollista määrittellä etukäteen, millaiseen maisemaan tuulivoimalat sopivat. Ympäristöministeriön laatiman julkaisun *Maisemavaikutusten arviointi tuulivoimarakentamisessa* mukaan arvokohteisiin kohdistuvien vaikutusten arvioinnin kannalta oleellista on tunnistaa, mihin arvokkaan alueen tai kohteen arvot perustuvat ja minkälaisia muutoksia alue tai kohde kestää ja minkälaisia ei, jotta sen arvot voivat säilyä. Muutos ei arvokohteenkaan osalta välttämättä tarkoita haitallista vaikutusta, jos tuulivoimarakentamisen vaikutukset eivät kohdistu niihin piirteisiin, joihin kohteen arvo perustuu, tai jos tuulivoimarakentaminen sopeutuu sekä alueen luonteeseen, mittakaavaan, maisemakuvaan että alueen historialliseen jatkumoon.

Myös virkistykseen käytettävät alueet, erityisesti luonteeltaan erämaiset alueet, joilla ihmisen vaikutus maisemaan jää vähäiseksi, ovat herkkiä muutoksille. Alueiden virkistyskäytössä, kuten metsästyksessä, marjastuksessa ja sienestyksessä, tuulivoimaloiden näkyvyys maisemassa voi olla merkittävä tekijä virkistyskäytön mielekkyyden kannalta. Virkistysalueiden käyttäjät hakeutuvat mielellään luonnontilaiseen ympäristöön, ja tätä kokemusta lähelle sijoittuvat tuulivoimalat voivat heikentää. Toisaalta virkistyskäyttö tuulivoimaloiden lähialueilla tapahtuu pääosin metsäisillä alueilla, jolloin näkyvyys voimaloihin on usein hyvin paikallista.

Tuulivoimaloiden vaikutukset maisemaan riippuvat muun muassa seuraavista tekijöistä:

- voimaloiden määrä ja ryhmittely, koko ja rakenne – vaikutuksen laajuus
- maisemarakenne ja topografia: selänneet ja laaksot – maaston muodot voivat lieventää tai korostaa vaikutuksia
- maisematilan luonne/suljettu tai avoin maisema – suljetun maisematilan puusto voi lieventää vaikutuksia
- mitä koskemattomampi ja autenttisempi tai historiallisempi maiseman luonne on, sitä suurempi ristiriita voi olla tuulivoimalan ja maiseman välillä (maiseman identiteetti muuttuu ja historiallisia elementtejä sisältävään maisemaan tulee vieraan ajanjakson kohteita)
- mittakaavaltaan suuripiirteinen luonnonmaisema saattaa ottaa helpommin vastaan uusia elementtejä kuin pienipiirteisempi ja moderneja rakennuksia tai teknisiä rakenteita jo sisältävä maisema
- vaikutuksen suuruus riippuu myös siitä, kuinka isoon joukkoon maisematilassa oleskelevia ihmisiä vaikutus kohdistuu, ja onko maisemalla erityisiä merkityksiä katsojille

- maatalousmaisemaa pidetään yleisesti suotuisana tuulivoimaloiden sijoittamisalueena, toisaalta kulttuurimaisema-alueiden toivotaan säilyvät muuttumattomina
- ympäristössä olemassa olevat muut korkeat rakennukset tai rakennelmat vaikuttavat visuaaliseen kokemukseen. – Esimerkiksi tuulivoimala ei kiinnitä niin paljon huomiota, kun näkökentässä on teknisiä mastoja, voimalinjoja, vesitorneja tai muita tuulivoima-alueita. Toisaalta taas maisematilassa tärkeät, kylien sijaintia osoittavat kirkontornit jäävät helposti alistettuun asemaan tuulivoima-alueiden ympäristössä.

Maisemavaikutusten arvioinnissa huomioidaan maisemavaikutusten teoreettinen maksimi. Tällöin arvioinnissa tarkastellaan suurinta mahdollista negatiivista vaikutusta, jonka tuulivoimaloiden rakentaminen aiheuttaa. Todelliset vaikutukset ovat usein vähäisempiä.

3.1 Maisemavaikutusten arviointimenetelmät

Laulurämeen tuulivoimarakentamisen aiheuttamia vaikutuksia maisemakuvaan ja näkymiin on arvioitu alueen maisemalle tyypillisten ominaispiirteiden ja herkkyyden arvioinnin sekä näkymäalueanalyysin ja valokuvasovitteiden pohjalta tehtyjen havainnekuvien avulla. Havainnekuvia ja näkymäalueanalyysiä on tarkasteltu rinnakkain maisemaan kohdistuvan muutoksen hahmottamiseksi. Vaikutusten arviointi on laadittu asiantuntija-arviointina Imperia-mallia soveltaen ja siinä on tarkasteltu vaikutuksia eri etäisyyksille. Lähivaikutusalueeksi on määritelty vyöhyke voimaloista 10 kilometrin etäisyydelle. Välivaikutusalue on määritetty 10–24 kilometrin ja kaukovaikutusalue 24–30 kilometrin etäisyydelle. Valokuvasovitteet havainnollistavat näkyvyyttä noin 1,6–17,5 kilometrin päästä voimaloista. 25 kilometrin vaikutusalue on katsottu riittäväksi poikkeuksellisen laajan, 50 kilometrin säteelle voimaloista mallinnetun näkymäalueanalyysin tarkastelun pohjalta.

Vaikutuksia on arvioitu lähiympäristön ja arvoalueiden lisäksi erityisesti asutuksen, vesistöjen ja päätiestön suunnista. Arvioinnissa on huomioitu erityiset maisemapiirteet, etäisyys ja näkymät. Arvioinnissa on huomioitu tuulivoima-alueen rakentamisen, toiminnan sekä toiminnan lopettamisen aikaiset vaikutukset.

3.1.1 Näkyvyysalueanalyysi

Tuulivoimaloiden näkyvyyttä maisemassa on tarkasteltu näkyvyysalueanalyysillä, joka on toteutettu windPRO-ohjelmistolla. Analyysin tuloksena on saatu kuva siitä, miten laajalle alueelle suunnitellut tuulivoimalat todennäköisesti näkyvät ja kuinka monta voimalaa eri alueilta on mahdollista havaita. Mallinnus ottaa huomioon puuston korkeuden ja maanpinnan muodot. Analyysi näyttää voimalan näkyvänä, jos siitä on mahdollista nähdä pienikin osa. Käytännössä kaikki näkyvyysalueanalyysissä näkyvinä huomioidut voimalat eivät todellisuudessa juuri näy maisemassa. Esimerkiksi voimalaryhmä, jonka lapojen kärjet vain pilkahtavat puuston takaa kaukovaikutusalueelta katsoessa, ei välttämättä hahmotu lainkaan osana maisemaa. Yksi näkyvyysalueanalyysin puute on, ettei se huomioi rakennuksia eikä kaikkia rakennetun ympäristön muita elementtejä. Käytännössä näkymäalueanalyysi näyttää siten rakennettuun ympäristöön liikaa näkyvyyttä. Havainnekuvat kertovat todellisesta näkyvyydestä näkyvyysalueanalyysiä tarkemmin ja havainnollisemmin.

3.1.2 Havainnekuvat eli valokuvasovitteet

Visuaalisten vaikutusten arvioinnissa on käytetty apuna havainnekuvia eli valokuvasovitteita. Niiden avulla voidaan arvioida sekä lähi- että kaukomaisemaan kohdistuvia vaikutuksia. Havainnekuvat on tehty valokuvasovitteina panoraamakuvauksella. Valokuvat on otettu suunnitteilla olevien tuulivoimaloiden ympäristöstä valituista kuvauspisteistä. Kuvauspaikkojen valinnassa on huomioitu maiseman ominaispiirteitä, kulttuuriympäristön arvokohteita sekä niitä alueita, joilla ihmiset asuvat ja

liikkuvat. Pyrkimyksenä on ollut valita mukaan monipuolisesti sellaisia avoimia paikkoja, joista tuulivoimalat ovat näkymäalueanalyysin mukaan havaittavissa. Myös havainnekuvat on tehty windPRO-ohjelmalla. Ohjelma laskee kuvien viitepisteiden ja Maanmittauslaitoksen korkeusmallin avulla, mihin kohtaan kuvassa tuulivoimalat sijoittuvat ja kuinka korkeina ne näkyvät.

Valokuvasovitteiden lisäksi on esitetty nk. symbolikuvat, joissa tuulivoimalat on esitetty voimalan mastoa ja lapojen pyörähdyskehää kuvaavilla symboleilla korostettuina. Valokuvasovitteita on laadittu myös pimeälle ajalle. Tällöin kaukomaisemassa näkyvät tuulivoimaloiden punaiset lentoestevalot. Havainnekuviissa lentoestevaloja on korostettu vaikutusten arviointia varten.

3.2 Maisemavaikutukset ja niiden merkittävyys

Tuulivoimaloiden vaikutus maisemakuvaan ja näkymiin voi lähiympäristössä ja lähivaikutusalueilla olla paikoin suuri. Toiminnan aikaiset maisemavaikutukset ovat pitkäaikaisia. Tuulivoima-alueella toiminnan aikaiset vaikutukset ovat suuria; suunnittelualue muuttuu energiantuotantoalueeksi. Olemassa olevia metsäautoteitä parannetaan ja lisäksi rakennetaan uusia tieyhteyksiä. Puustoa raivataan huoltoteiltä sekä kunkin tuulivoimalaitoksen ympäristöstä ja maanpinta tasoitetaan. Voimalalle rakennetaan betoniperustus. Huoltoteiden vaikutukset maisemassa ovat pysyviä koko tuulivoimalan toiminnan ajan. Muilta osin tuulivoimalaitosten väliset alueet säilyvät nykytilassaan.

Hankealueella on vaihtelevaa luonnonmaisemaa. Voimalat ja tiet sijoitetaan pääosin soita kuivemmille maastonkohdille, tiestö osin myös ojitetuille soille. Huomionarvoisia maisemavaikutuksia muodostuu joillekin hankealueen korkeille mäille, joiden päälle sijoittuu voimaloita ja uutta tiestöä. Voimalat näkyvät lähietäisyydeltä hankealueen avosoille ja turvetuotantoalueille.

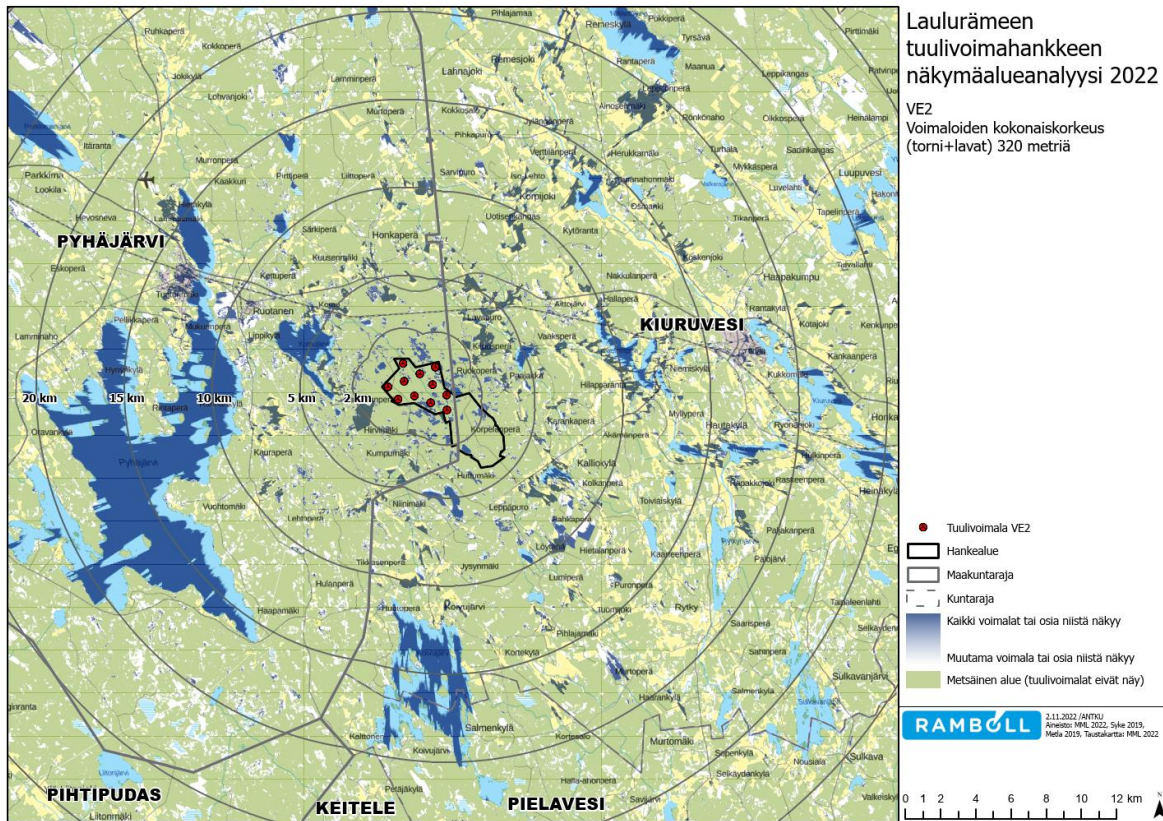
Rakentamisvaiheessa maisemavaikutukset ovat enimmäkseen paikallisia ja kohdistuvat tieverkon muutostarpeisiin sekä tuulivoimalayksiköiden ja tarvittavien sähkönsiirron ratkaisujen muutostöihin, muun muassa metsänraivaukseen. Uusia teitä rakennetaan ja vanhoja levennetään.

Rakentamisen aikaiset nosturit saattavat näkyä myös laajemmalle alueelle, mutta tämä vaikutus on tilapäinen. Alueen asukkaiden ja kulkijoiden kokemus voimaloista mahdollistuu täysin vasta rakennusvaiheen loppupuolella, ja kokemus voi poiketa aiemmista arvioista.

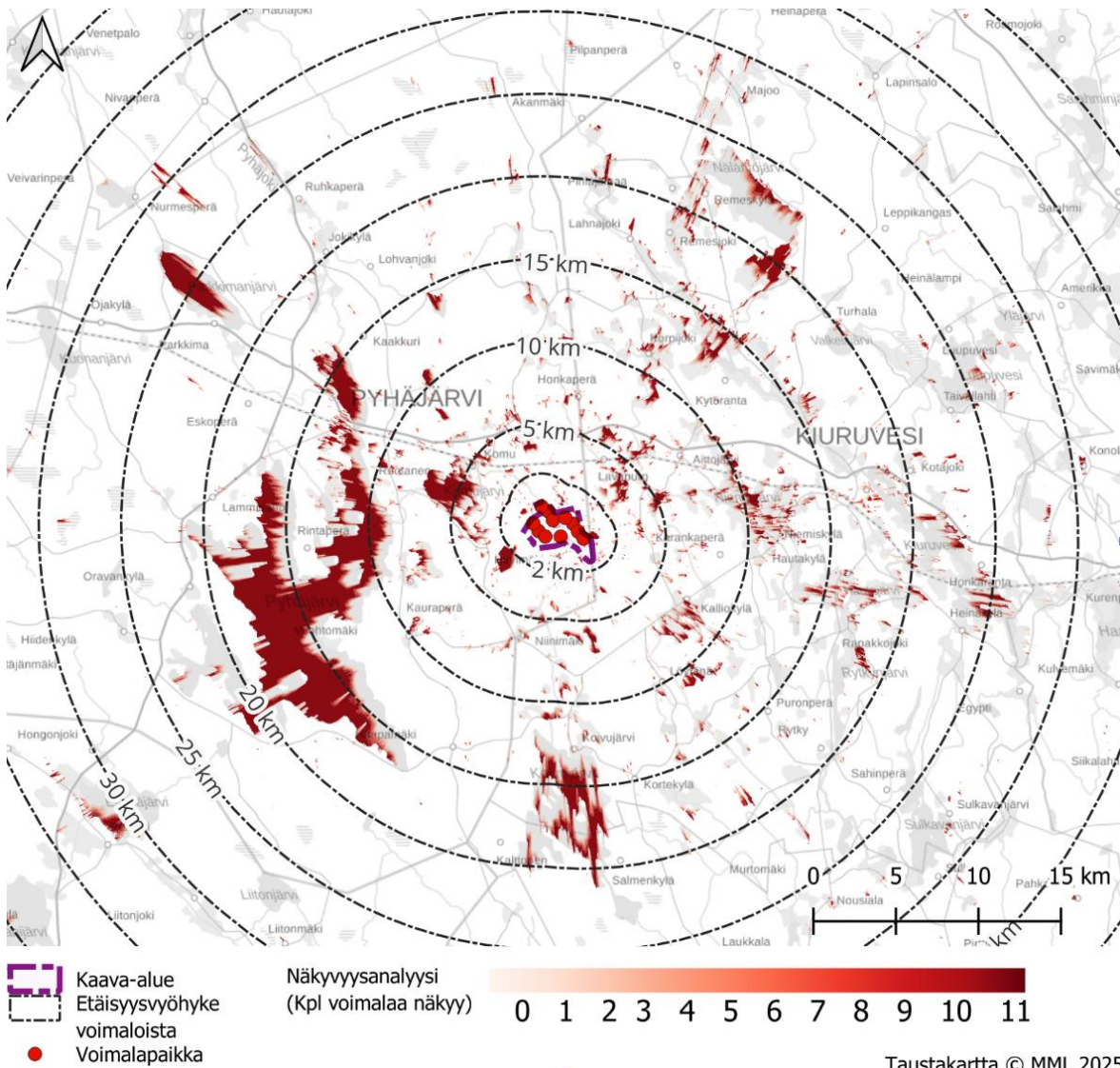
Kun tuulivoimalat puretaan, niiden rungot ja turbiinit katoavat maisemasta. Kaukomaisema palautuu heti purkamisen jälkeen tilanteeseen, joka vallitsi ennen tuulivoimaloiden rakentamista. Hankealueen maisema palautuu toiminnan lopettamisen jälkeen hitaammin, kun metsä kasvaa pääosin takaisin tuulivoimaloita varten raivatuille alueille ja alueen maisemabiologinen kokonaisuus sulautuu hitaasti takaisin osaksi muuta ympäröivää maisemaa. Alueen tieverkko jää muokattuun tilaan, mikä vaikuttaa lähinnä metsäautoteihin lähimaisemassa. Myös tuulivoimaloiden perustuksista jää paikallisia jälkiä maisemaan.

Tuulivoima-alueen toiminnan aikaiset maisemavaikutukset ovat suurelta osin visuaalisia ja kohdistuvat laaja-alaisesti maisemakuvaan tuulivoimaloiden suuntaan avautuvien näkymien kautta. Vaikutusten arvioinnissa on huomioitu erityisesti maisemakuva, maiseman arvoalueet ja arvokohteet ja asutut alueet sekä näkymät reiteiltä, asutuilta alueilta ja avoimista maisematiloista. Tuulivoima-alueen vaikutuksia maisemakuvaan on arvioitu maiseman herkkyiden arvioinnin sekä muutoksen merkittävyyden arvioinnin perusteella. Arviointi pohjautuu maisemaa ja rakennettua kulttuuriympäristöä käsitteleviin lähdeaineistoihin, maastokäyntiin ja sen pohjalta tehtyyn maisemaselvitykseen sekä näkyvyysalueanalyysiin ja havainnekuviin.

3.2.1 Näkyvyysalueanalyysi

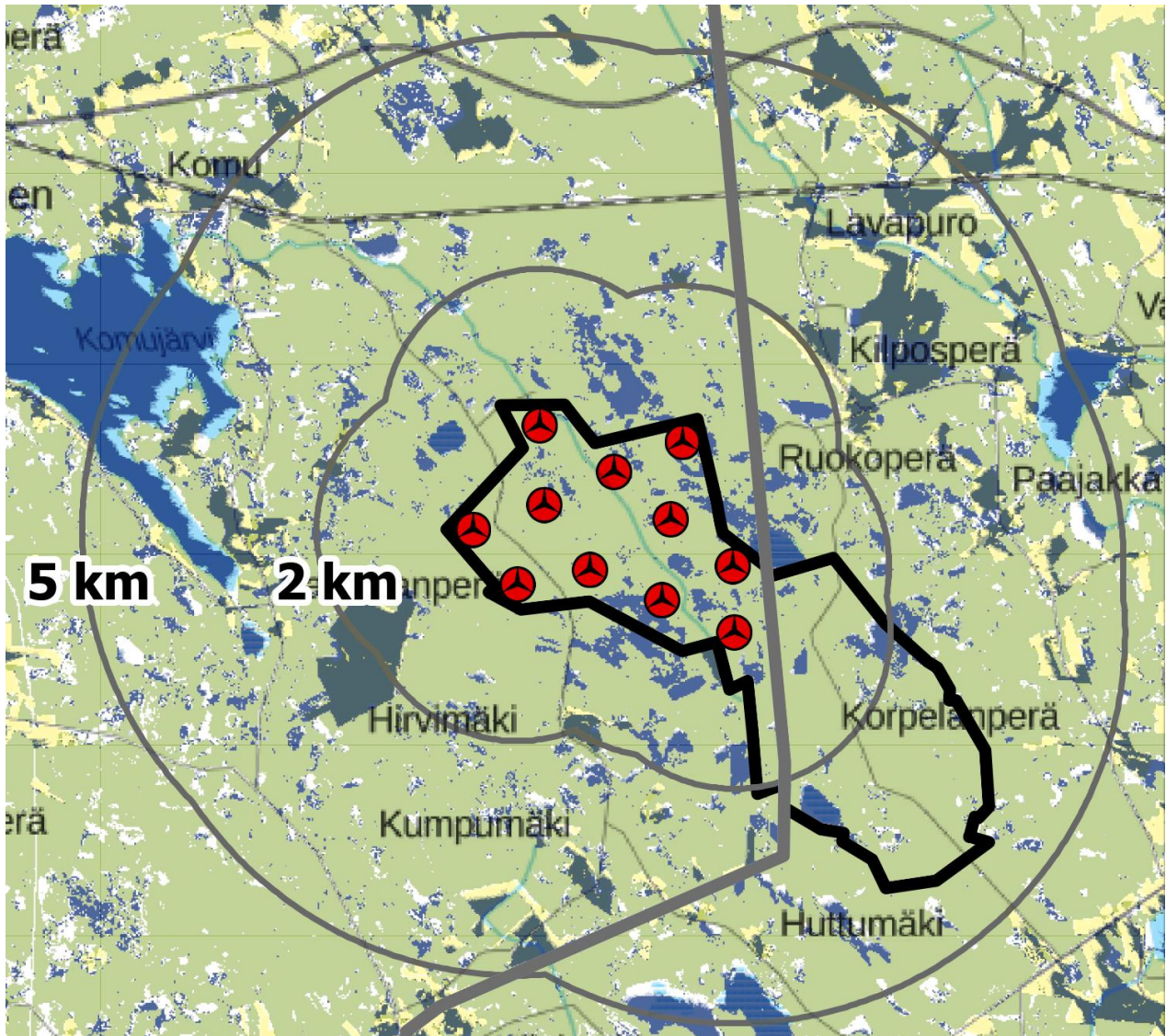


Kuva 5 YVA-vaiheen näkyvyysalueanalyysi. Kuva: Ramboll.

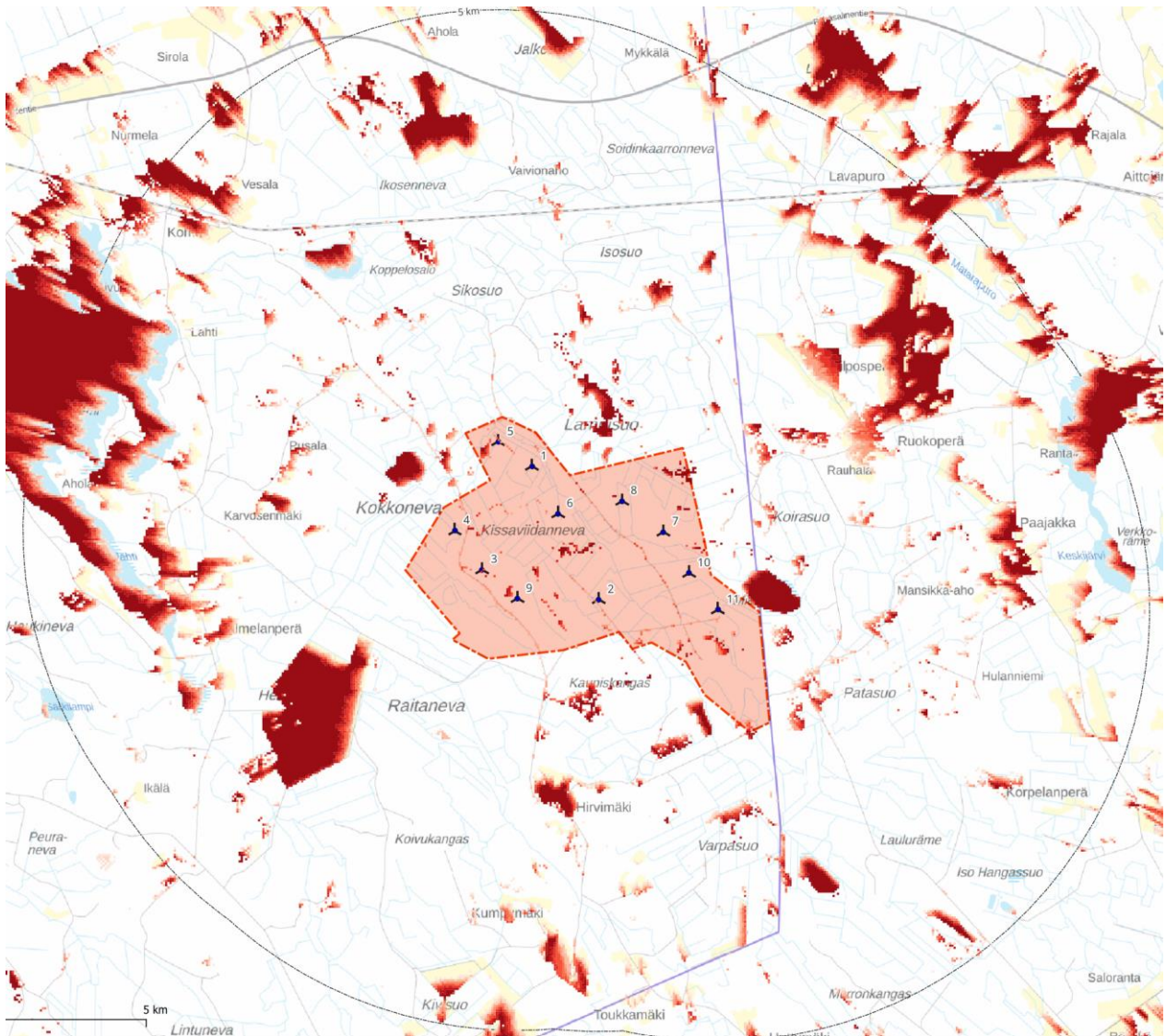


Kuva 6 Kaavaehdotusvaiheen näkyvyysalueanalyysi.

Vertailtaessa YVA-vaiheen ja kaavaehdotusvaiheen voimalasijaintien pohjalta laadittuja näkyvyysalueanalyyssejä huomataan, että voimaloiden näkyvyys vähenee merkittävästi hankealueella ja sen välittömässä läheisyydessä kaavaehdotusvaiheessa. Siirryttäessä kauemmas lähivaikutusalueelta, voimaloiden näkyvyys vastaa kuitenkin pitkälti YVA-vaiheen tilannetta. Näkyvyysalueanalyysissä esitetään voimala näkyvänä, jos siitä on mahdollista nähdä pienikin osa. Voimaloiden todellinen näkyvyys voi siis maastossa olla toisistaan poikkeava.

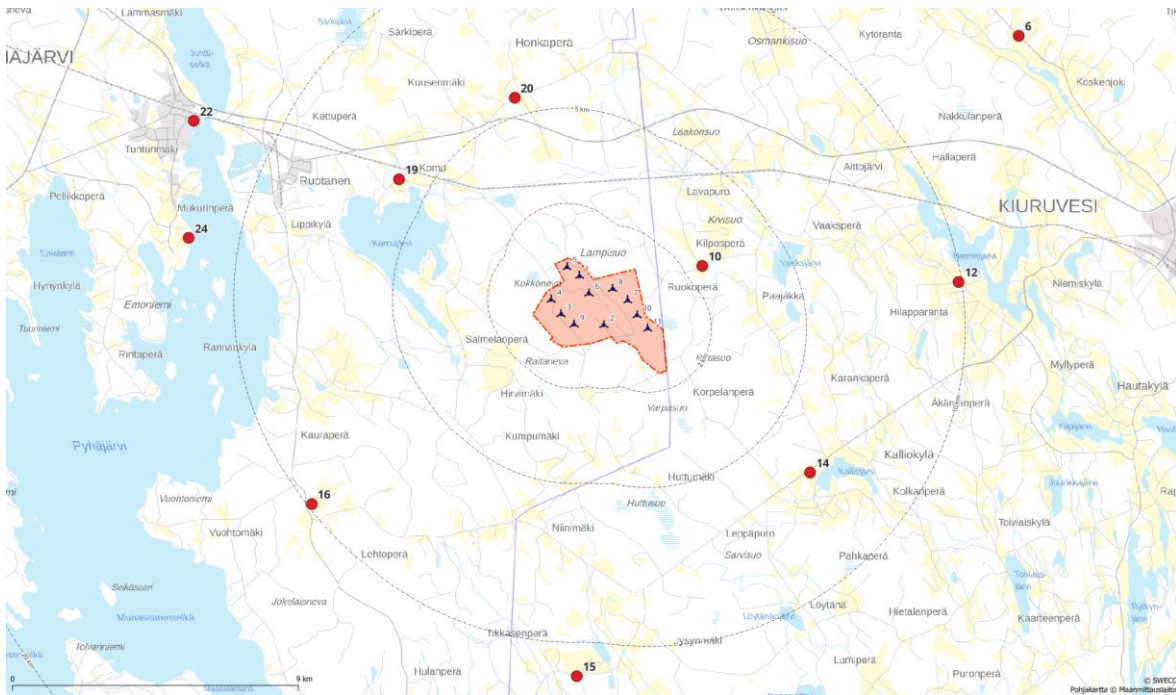


Kuva 7 Ote YVA-vaiheen näkyvyysalueanalysista 5 kilometrin etäisyydellä voimaloista. Kuva: Ramboll.



Kuva 8 Ote kaavaehdotusvaiheen näkyvyysalueanalysista 5 kilometrin etäisyydellä voimaloista.

3.2.2 Havainnekuvat

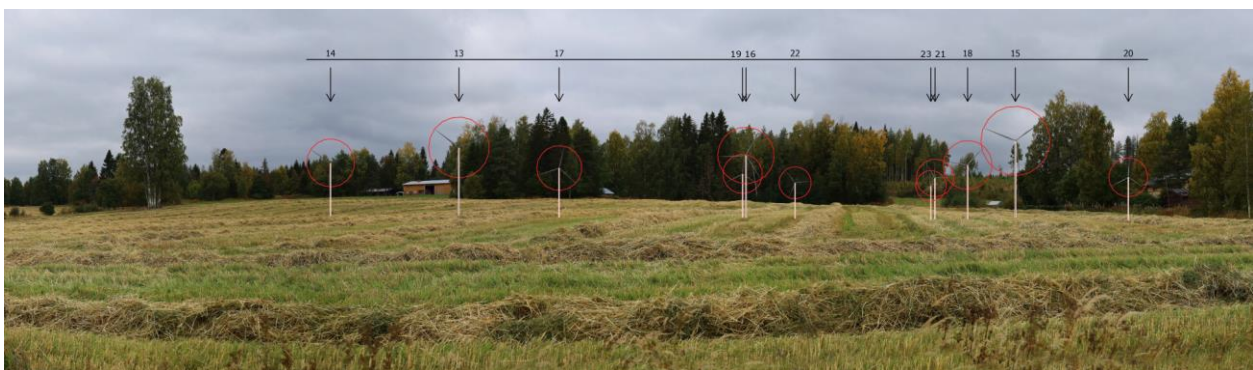


Kuva 9 Kartta havainnekuvien ottopaikoista.

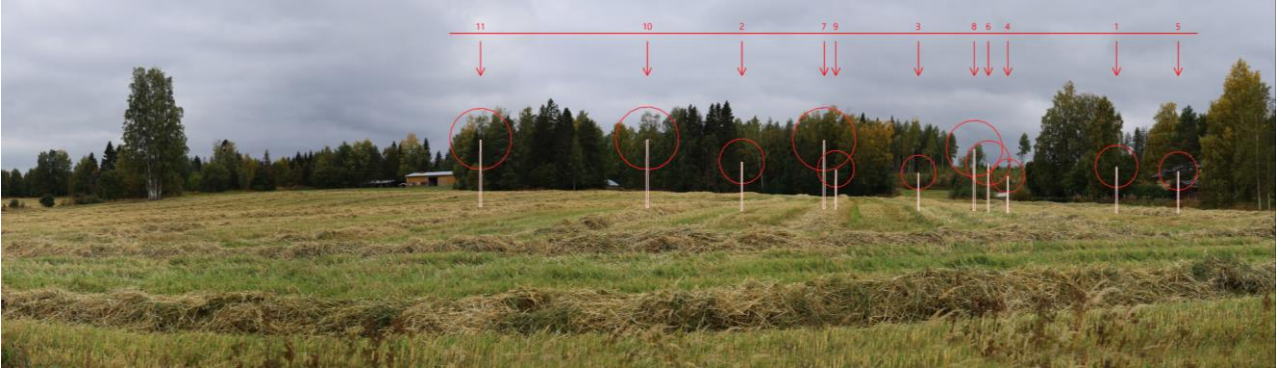
Maisemavaikutuksia on arvioitu havainnekuvien avulla ympäristövaikutusten arviointiselostuksessa (29.3.2023), minkä jälkeen kaavavaiheeseen voimaloiden paikat ovat muuttuneet. Havainnekuvat on päivitetty kaavahankkeen ehdotusvaiheessa. Havainnekuvien kuvauspaikat on esitetty edellisellä kartalla (Kuva 9). Havainnekuvien perusteella tiiviimmän voimalasijoittelun ansiosta voimat asettuvat aiempaa kapeammalle sektorille eivätkä täten erotu maisemassa yhtä laajalti tarkasteltaessa etenkin luoteesta ja kaakosta. Sama ilmiö toistuu lievempänä muistakin tarkastelusuunnista.

Välitön lähivaikutusalue (etäisyys alle 2 km)

Välitön lähimaisema on pääosin talousmetsää, mutta alueelle sijoittuu myös soita, asutusta ja pienipiirteistä maatalousmaisemaa. Kaikki tiet ovat pieniä ja sorapintaisia. Laajimpia näkymäalueita ovat Heininevan peltoalue, Miekkasuo ja muut hankealuetta ympäröivät suot, hakkuuaukeat sekä Kilposperän peltoalueet. Herkimpiä näkymäalueita ovat pihapiirit, joista yksi on paikallisesti arvokas rakennetun kulttuuriympäristön kohde, Ruukomäen tila. Tuulivoimat näkyvät useisiin välittömän lähimaiseman pihapiireihin.



Kuva 10 YVA-vaiheen havainnekuva kuvauspisteestä 10, Ruukoperä, lähimmillään 2,5 km voimaloista. Kuva: Ramboll.



Kuva 11 Kaavaehdotusvaiheen havainnekuva pisteestä 10. Voimalat näkyvät maisemassa YVA-vaihetta vastaavasti.

Verrattuna YVA-vaiheeseen, voimalat näkyvät näkyvyysalueanalyysin mukaan vähemmän hankealueella ja sen välittömällä lähivaikutusalueella (0–2 km). Välittömän lähivaikutusalueen maisema- ja kulttuurimaisemavaikutusten voimakkuus arvioidaan kuitenkin edelleen **suuresti kielteiseksi**, koska vaikka tuulivoimaloiden näkyvyys on vähentynyt eivätkä ne näy kovin laajalle alueelle metsien vuoksi, ne näkyvät suurikokoisina maisemallisesti herkimmille asutuille alueille. Täten maisemavaikutukset ovat hankealueen välittömällä lähivaikutusalueella (0–2 km) YVA-vaihetta vastaavat.

Lähivaikutusalue (etäisyys 2–10 km)

Lähivaikutusalueella on paljon talousmetsää, johon voimalat eivät näy lainkaan tai näkyminen on osittaista tai vähäistä. Hankkeen voimalat näkyvät kuitenkin maiseman kannalta arvokkaille alueille kuten Kuusenmäen kulttuurimaisemaan sekä Komu-Heittolan kuusihaan perinnemaisemaan. Etenkin Komujärven rantamaisemaan voimaloiden vaikutus on merkittävä, ja voimalat ovat siirtyneet luonnosvaiheessa lähemmäs kaava-alueen luoteisosaa. Näkymiä voimaloiden suuntaan avautuu järvien lisäksi alueen soilta, pelloilta, teiltä, pihapiireistä sekä hakkuuaukeita. Yli kuuden kilometrin etäisyydellä vaikutukset ovat moninaisia, mutta voimaloiden näkyvyys ei ole niiden havaitun mittakaavan vuoksi niin hallitsevaa kuin alle kuuden kilometrin etäisyydellä. Voimalat asettuvat pääosin osaksi maisemaa varsinkin kulttuurivaikutteisimmilla alueilla. Luonnonmaisemassa laajan voimalaryhmän näkyminen herättää enemmän huomiota. Välivaikutusalueen keskeisiä huomioitavia ympäristöjä ovat Pyhäjärvi ja Niemiskylä. Alueella on niin ikään useita kyliä, kuten Lippikylä, Mukurinperä, Rannankylä, Lystilä, Vuohimäki ja Honkaperä, joiden avoimiin pihapiireihin ja peltoalueille voimalat näkyvät. Kuitenkin peltoja rajaavat metsän reunat peittävät voimaloita ja joissain tapauksissa peittävät ne kokonaan näkyvistä.



Kuva 12 YVA-vaiheen havainnekuva kuvauspisteestä 20, Kuusenmäen kulttuurimaisema, lähimmillään 5,5 km voimaloista. Kuusenmäen kulttuurimaisema on maakunnallisesti arvokas maisema-alue ja Kuusenmäki hankealuetta lähinnä sijaitseva kylä. Kuva: Ramboll.



Kuva 13 Kaavaehdotusvaiheen havainnekuva kuvauspisteestä 20. Voimalat näkyvät maisemassa kapeammalla sektorilla, mutta vaikutus pysyy YVA-vaihetta vastaavana.



Kuva 14 Osasuurennos kaavaehdotusvaiheen havainnekuvasta kuvauspisteestä 20.



Kuva 15 YVA-vaiheen havainnekuva kuvauspisteestä 19, Komu, lähimmillään 6 km voimaloista. Kuva: Ramboll.



Kuva 16 Kaavaehdotusvaiheen havainnekuva kuvauspisteestä 19. Voimalat näkyvät maisemassa kapeammalla sektorilla, mutta niiden vaikutus on YVA-vaihetta vastaava.



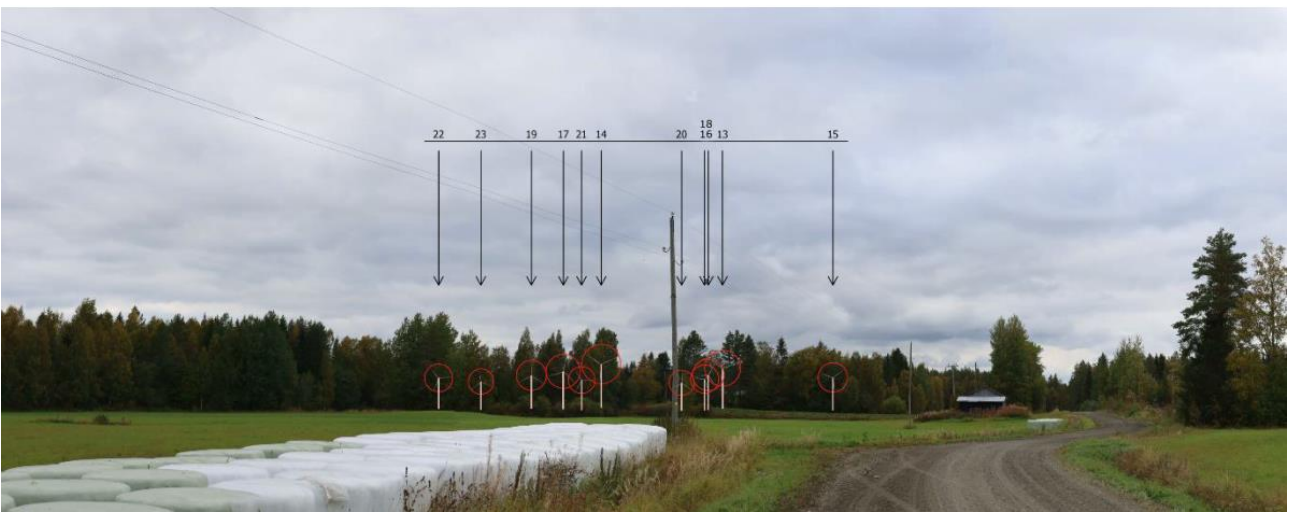
Kuva 17 Osasuurennos kaavaehdotusvaiheen havainnekuvesta kuvauspisteestä 19.



Kuva 18 YVA-vaiheen havainnekuva pimeään aikaan kuvauspisteestä 19.



Kuva 19 Kaavaehdotusvaiheen havainnekuva pimeään aikaan kuvauspisteestä 19. Voimaloiden lentoestevalot näkyvät maisemassa puulinjan yläpuolella hieman kapeammalla sektorilla, mutta tiiviiden valoryppäiden vaikutus maisemaan on silti vastaava kuin laajemmalle levittäytyneenä. Vaikutus pimeään aikaan on siis YVA-vaihetta vastaava.



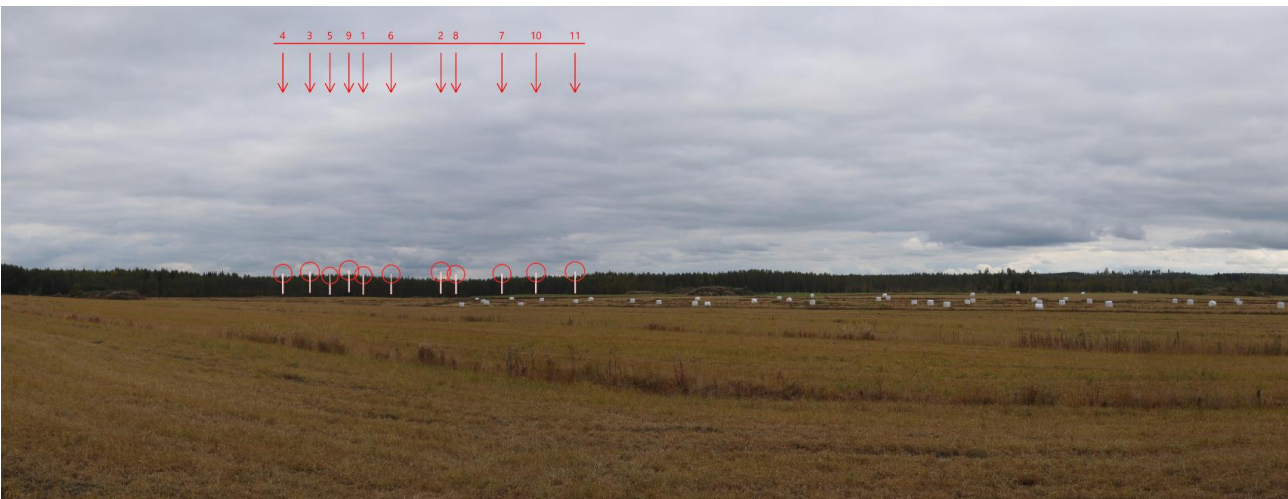
Kuva 20 YVA-vaiheen havainnekuva kuvauspisteestä 14, Kalliojärven rannan läheltä, lähimmillään 6,8 km voimaloista. Kalliojärvi on hankealuetta toiseksi lähimpänä sijaitseva kylä. Kuva: Ramboll.



Kuva 21 Kaavaehdotusvaiheen havainnekuva kuvauspisteestä 14. Voimalat näkyvät maisemassa yhtä vähän kuin YVA-vaiheessa.



Kuva 22 YVA-vaiheen havainnekuva kuvauspisteestä 15, Kalliokyläntieltä Koivujärven pohjoispuolelta, lähimmillään 8,5 km voimaloista. Kuva: Ramboll.



Kuva 23 Kaavaehdotusvaiheen havainnekuva kuvauspisteestä 15. Voimalat näkyvät maisemassa hieman kapeammalla sektorilla kuin YVA-vaiheessa, mutta vaikutukset maisemaan ovat vastaavat.



Kuva 24 Osasuurennos kaavaehdotusvaiheen havainnekuvausta kuvauspisteestä 15.

Kalliokylässä näkymiä tuulivoima-alueen suuntaan muodostuu satunnaisesti sieltä täältä, mutta voimalat jäävät pääosin metsän peittoon. Etenkin Kiuruveden suuntaan maisemavaikutukset jäävät suhteellisen vähäisiksi.

Lähivaikutusalueen maisema on herkkyydeltään kohtalainen, sillä alueella pihapiirien maisemilla, viljely- ja rantamaisemilla on arvoa sekä paikallisille asukkaille että loma-asukkaille, minkä lisäksi pihapiireistä, paikallisesti arvokkaista ja arvottomattomista kohteista avautuu osittain suoria näkymiä hankealueelle. Vaikka tuulivoimalat eivät näykään kovin laajalle alueelle, ne näkyvät melko suurikokoisina maisemallisesti tärkeille alueille: Kuusenmäen kulttuurimaisemaan, maakunnallisesti ja paikallisesti arvokkaisiin rakennetun ympäristön kohteisiin, pihapiireihin ja virkistykseen kannalta tärkeään Komujärven maisemaan. Vaikutukset alueelle ovat kohtalaisesti kielteiset, sillä ne sijaitsevat hankkeen lähivaikutusalueella, ja muutos näkyy maisemassa tämän takia kookkaana. Maiseman ominaispiirteet, luonne ja kokemus maisemasta muuttuvat paikoin, mutta tuulivoimalat jäävät melko usein maastonmuotojen taakse. Lähivaikutusalueen maisemallisten vaikutusten merkittävyys arvioidaan YVA-vaiheesta poiketen Ympäristöministeriön uuden ohjeen perusteella korkeintaan **kohtalaisesti kielteisiksi**.

Ulompi vaikutusalue (etäisyys 10–24 km)



Kuva 25 YVA-vaiheen havainnekuva kuvauspisteestä 12, Niemiskylästä Hilapparannantieltä, lähimmillään 10 km voimaloista. Niemiskylä on maiseman vaalimisen kannalta maakunnallisesti tärkeä alue. Kuva: Ramboll.



Kuva 26 Kaavaehdotusvaiheen havainnekuva kuvauspisteestä 12. Voimalat näkyvät maisemassa yhtä vähän kuin YVA-vaiheessa.

Niemiskylän alueella on paljon avonaista maisemaa Niemisjärven ja laajojen peltojen ansiosta. Voimaloista alueelle näkyy pääasiassa kuitenkin niiden roottorit maisemaa rajaavan metsän reunan takaa. Kaavavaiheessa voimalat ovat siirtyneet YVA-vaiheesta kauemmas Niemiskylän alueesta vähentäen näin maisemavaikutuksia ennestään.



Kuva 27 YVA-vaiheen havainnekuva kuvauspisteestä 16, Pyhäjärven kulttuurimaisemista, lähimmillään 10 km voimaloista. Kuva on otettu Vuotomäen näkötorjasta. Pyhäjärven kulttuurimaisemat ovat maakunnallisesti arvokas maisema-alue.



Kuva 28 Kaavaehdotusvaiheen havainnekuva kuvauspisteestä 16. Havainnekuvat näkyvät maisemassa kapeammalla sektorilla kuin YVA-vaiheessa, mutta vaikutukset maisemaan ovat vastaavat.



Kuva 29 Osasuurennos kaavaehdotusvaiheen havainnekuvesta kuvauspisteestä 16.



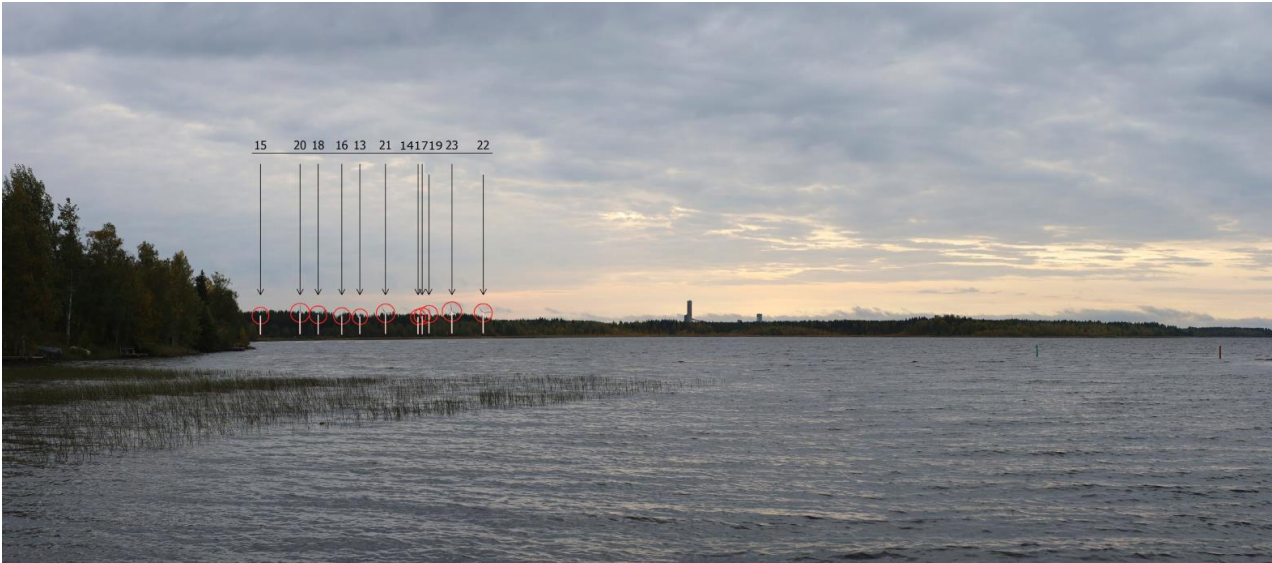
Kuva 30 YVA-vaiheen havainnekuva kuvauspisteestä 24, Pyhäjärven kulttuurimaisemista, lähimmillään 11 km voimaloista. Kuvan vasemmassa laidassa näkyy Ruotasen kaivostorni. Pyhäjärven kulttuurimaisemat ovat maakunnallisesti arvokas maisema-alue. Kuva: Ramboll.



Kuva 31 Kaavaehdotusvaiheen havainnekuva kuvauspisteestä 24. Havainnekuvat näkyvät maisemassa vastaavasti kuin YVA-vaiheessa.



Kuva 32 Osasuurennos kaavaehdotusvaiheen havainnekuvasta kuvauspisteestä 24.



Kuva 33 YVA-vaiheen havainnekuva kuvauspisteestä 22, Pyhäjärven kulttuurimaisemista, lähimmillään 12,5 km voimaloista. Kuvan keskellä näkyy Ruotasan kaivostorni. Pyhäjärven kulttuurimaisemat ovat maakunnallisesti arvokas maisema-alue.



Kuva 34 Kaavaehdotusvaiheen havainnekuva kuvauspisteestä 22. Voimalat sijoittuvat kapeammalle alueelle kuin YVA-vaiheessa.



Kuva 35 Osasuurennos kaavaehdotusvaiheesta havainnekuvesta kuvauspisteestä 22.

Voimaloiden YVA-vaiheen näkymistä Pyhäjärven maisemaan tarkastelevat havainnekuvat 16, 24 ja 22 (10–12,5 km voimaloista) (Kuvat 24–19). Pyhäjärven näkymä on merkittävin laajoista järvinäkymistä, joita avautuu lännestä kohti hankealuetta. Havainnekuvesta näkyy, miten voimalat näkyvät järven yli aukeavassa laajassa maisemassa. Näkymä voimaloiden suuntaan on laaja, sillä länsirannoilta aukeaa avoin näkymä järven yli, mutta itäpuolen ranta-alueilta voimalat jäävät katveeseen. Voimaloiden näkyminen on aukeassa järvinäkymässä häiritsevää, koska voimalat ovat vieras ja tekninen elementti maisemassa. Ruotasan kaivostorni muodostaa kuitenkin osaltaan vastinparin voimaloille.



Kuva 36 YVA-vaiheen havainnekuva kuvauspaikasta 6, Koskenjoen kylästä, lähimmillään 14 km voimaloista. Koskenjoen kylä on valtakunnallisesti merkittävä rakennettu kulttuuriympäristö. Kuva: Ramboll.



Kuva 37 Kaavaehdotusvaiheen havainnekuva kuvauspaikasta 6. Voimalat näkyvät maisemassa yhtä vähän kuin YVA-vaiheessa.

YVA-vaiheeseen verrattuna maisemavaikutukset eivät ole juuri muuttuneet. Ympäristöministeriön uuden ohjeen mukaisesti Kuusenmäen maakunnallisesti arvokkaan maisema-alueen herkkyys arvioidaan kohtalaiseksi, ja muu maisema arvioidaan niin ikään herkkyydeltään kohtalaiseksi. Muutoksen suuruus arvioidaan kohtalaiseksi, sillä maisemaan kohdistuu paikoin heikennystä, mutta tuulivoimalat jäävät melko usein maastonmuotojen tai muiden näkymäesteiden taakse. Tuulivoimalat näkyvät kuitenkin parhaiten maisemallisesti herkille alueille: Pyhäjärvelle, maakunnallisesti arvokkaille maisema-alueille ja kulttuuriympäristöihin sekä moniin pihapiireihin. Täten kaukomaiseman maisemavaikutusten merkitys arvioidaan **kohtalaisesti kielteiseksi**.

Kaukovaikutusalue (etäisyys 24–30 km)

Kaukomaisemassa voimat näkyvät maisemallisesti herkille alueille kuten Pyhäjärvelle ja maakunnallisille arvoalueille sekä useisiin pihapiireihin ja Kiuruveden keskustaan. Mitä kauemmas kaava-alueesta siirrytään, sitä pienempinä elementteinä voimat kuitenkin näkyvät maisemassa.

Kaukovaikutusalueella maisemavaikutukset pysyvät ennallaan verrattuna YVA-vaiheeseen. Maisemavaikutukset arvioidaan kaukovaikutusalueella korkeintaan **vähäisesti kielteiseksi**.

3.3 Haitallisten maisemavaikutusten vähentäminen

Tuulivoimat tulevat olemaan alueen maisemassa uusi elementti, jota ei voi kokonaan piilottaa näkyvistä. Korkeat, metsänrajan yläpuolelle kohoavat tuulivoimat näkyvät väistämättä maisemassa aina jonnekin. Yleisesti tuulivoimat kannattaa sijoittaa niin kompaktisti kuin se tuulitaloudellisesti ja maanomistustilanteen kannalta on mahdollista. Maisemavaikutuksia pystytään vähentämään siirtämällä niitä kohdilta, joissa niiden on havaittu aiheuttavan erityisesti maisemavaikutuksia lähialueelleen sekä voimaloiden korkeutta rajaamalla. Tällöin voimat jäävät maisemassa paremmin puuston peittoon eivätkä erotu maisemassa yhtä voimakkaasti.

Pimeän aikaisia vaikutuksia voidaan muokata sopimalla valaistuksesta niissä rajoissa, kuin se on voimaloiden turvallisuuden kannalta mahdollista. Voimaloiden näkyvyyttä lakialueille voidaan periaatteessa vähentää tehokkaasti myös istuttamalla suojaavaa puustoa rinteiden yläosaan, voimaloiden puolelle, jolloin näkymä alas rinteeseen peittyi. Maisemointi voi olla tarpeen siinä tapauksessa, että voimat koetaan asukkaiden ja tilojen ylläpidon näkökulmasta liian häiritsevinä maisemaelementteinä.

4 Vaikutukset maiseman arvoalueisiin

YVA-menettelyn maisemavaikutusten arvioinnissa laadittujen havainnekuvien analyysit kuvaavat muun muassa valtakunnallisesti arvokkaille maisema-alueille ja rakennetun kulttuuriympäristön kohteille, maiseman vaalimisen ja kulttuuriympäristön kannalta maakunnallisesti tärkeille alueille, maakunnallisesti merkittäviin rakennettuihin kulttuuriympäristöihin, suojeltuihin rakennuksiin sekä paikallisiin kohteisiin kohdistuvia vaikutuksia.

4.1 Valtakunnallisesti arvokkaat maisema-alueet

Pihtiputaan valtakunnallisesti arvokas maisema-alue sijaitsee yli 30 kilometriä kaava-alueen ulkopuolella, joten kaavalla ei ole vaikutusta VAMA-alueeseen. Valtakunnallisesti merkittävä rakennettu kulttuuriympäristö Koskenjoen kylä sijaitsee kaava-alueesta noin 13,5 kilometrin päässä, mutta voimat näkyvät alueelle vain vähäisesti ja hajanaisesti, ja sama pätee myös noin 17 kilometrin päässä sijaitsevaan Kiuruveden rautatieasemaan. Voimat eivät niin ikään vaikuta alueiden arvokkaisiin ominaispiirteisiin heikentävästi.

4.2 Maiseman vaalimisen kannalta maakunnallisesti tärkeät alueet

Kuusenmäen kulttuurimaisema sijaitsee noin neljän kilometrin päässä kaava-alueelta. Voimat näkyvät alueelle selvästi, ja niiden laajimmat näkymäalueet muodostuvat pelloille. Myös jokaiseen alueen pihapiiriin näkyy yksi tai useampi voimala, mutta voimat eivät usein erotu maisemassa kokonaisuudessaan. Kuusenmäen kulttuurimaisemalle ominaista on sen pienipiirteisyys, jota suurikokoiset tuulivoimat rikkovat merkittävästi. Muutoksen suuruus alueella on edelleen kohtalainen, vaikka kaavaehdotusvaiheen voimalasijoittelut jonkin verran lieventävät alueelle kohdistuvia maisemavaikutuksia. YVA-vaiheessa Kuusenmäen kulttuurimaisema on arvioitu herkkyydeltään suureksi alueeksi, jolloin vaikutusten merkittävyys alueella muodostuu suureksi. YVA-vaiheen jälkeen on julkaistu Ympäristöministeriön Maisemavaikutusten arviointi tuulivoimarakentamisessa -ohjeen päivitys, jonka mukaan Kuusenmäen kulttuurimaisema arvioidaan herkkyydeltään kohtalaiseksi. Tämän myötä maisemavaikutusten merkittävyys alueella muodostuu **kohtalaisesti kielteiseksi**.

Pyhäjärven kulttuurimaisemat alkavat kaava-alueelta noin seitsemän kilometrin päästä levittyen laajalle ympäri Pyhäjärveä. Tuulivoimat eivät erotu arvoalueen itäreunassa, mutta näkyvät merkittävästi niin järven selältä kuin sen länsirannalta. Maisema-alueelle tyypillistä ovat laajat ja pitkät järven yli avautuvat maisemat, joihin voimat tuovat erottuvan elementin. Järven rannalta erottuu Ruotasen kaivostorni, jonka rinnalla voimat näyttävät alisteisilta. Voimat vievät kuitenkin maisemasta pistemäistä tornia laajemman alan ja vaikuttavat täten maiseman ominaispiirteisiin jonkin verran. Maisemavaikutusten merkitys alueella arvioidaan YVA-vaiheen tapaan **kohtalaisesti kielteiseksi**.

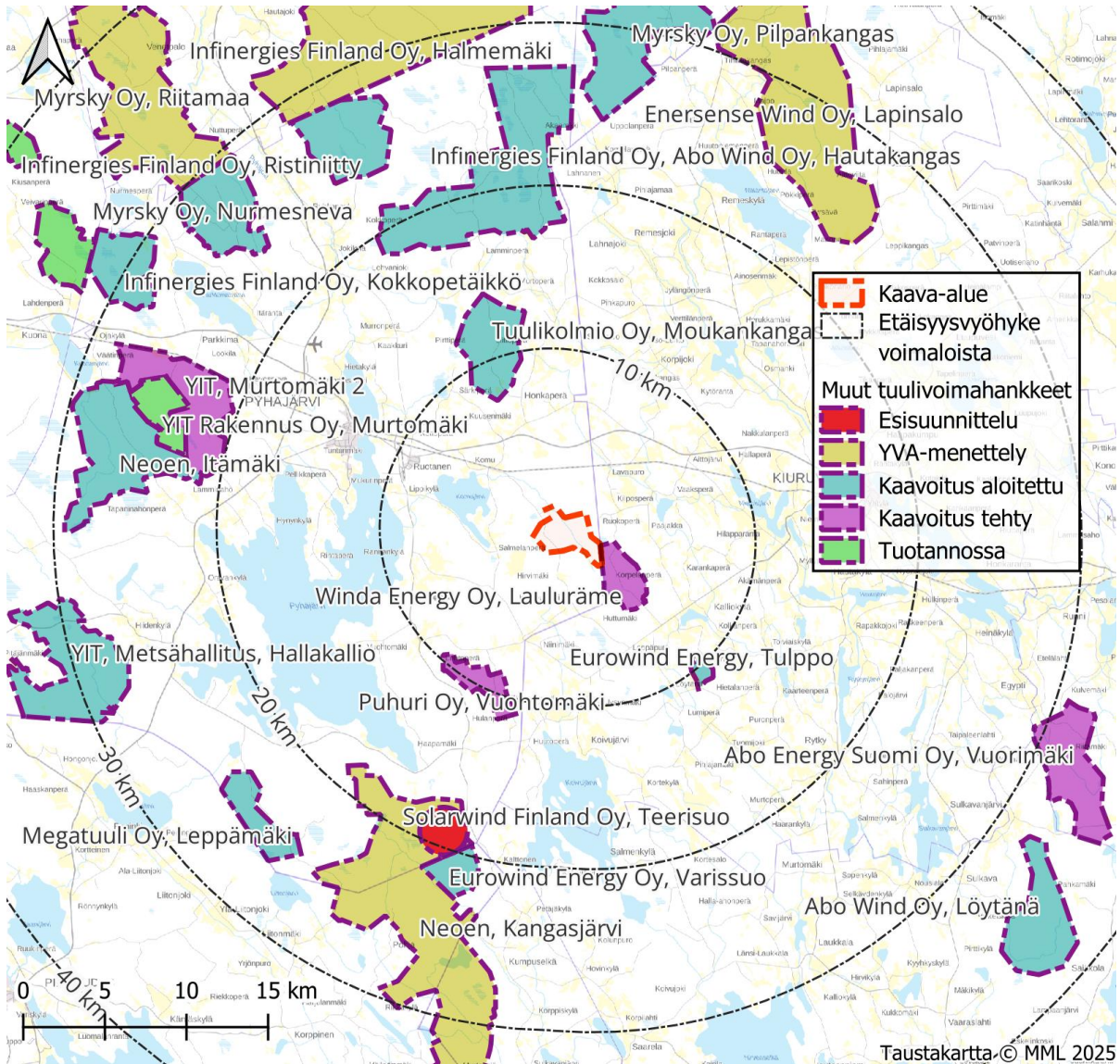
Niemiskylä sijoittuu Niemisjärven rannalle niin ikään noin seitsemän kilometrin päähän kaava-alueesta. Voimat näkyvät alueelle monesta tarkastelupisteestä, mutta jäävät usein metsän peittoon muodostamatta laajempaa yhtenäistä voimala-aluetta. Vaikutus maisemaan jää laajuudeltaan siis vähäiseksi, mutta myös pistemäiset ja vähän näkyvät voimat voidaan kokema maisemassa häiritseviksi elementeiksi. Voimaloiden vaikutus maisemaan arvioidaan YVA-vaihetta vastaavasti **vähäisesti kielteiseksi**.

Ryönänjoen ja Honkarannan kulttuurimaisema sijaitsee noin 18 kilometrin päässä kaava-alueelta. Alueella on muutamia näkymäalueita ja yksittäisiä pisteistä, mutta suurimmalla osalla aluetta voimat jäävät peittoon. Voimaloiden vaikutukset näin kaukaisessa maisemassa jäävät kuitenkin **korkeintaan vähäisesti kielteiseksi**.

Jokikylän – Ruuhkaperän jokimaisemat ovat noin 19 kilometrin päässä kaava-alueelta. Näkyvyysalueanalyysin mukaan alueella ei ole näkymäalueita, joten **voimat eivät vaikuta maisemaan**. Sama tilanne on **Haapapuron kulttuurimaiseman** kohdalla Pyhäjokivarressa, joka sijaitsee 24 kilometrin päässä kaava-alueesta.

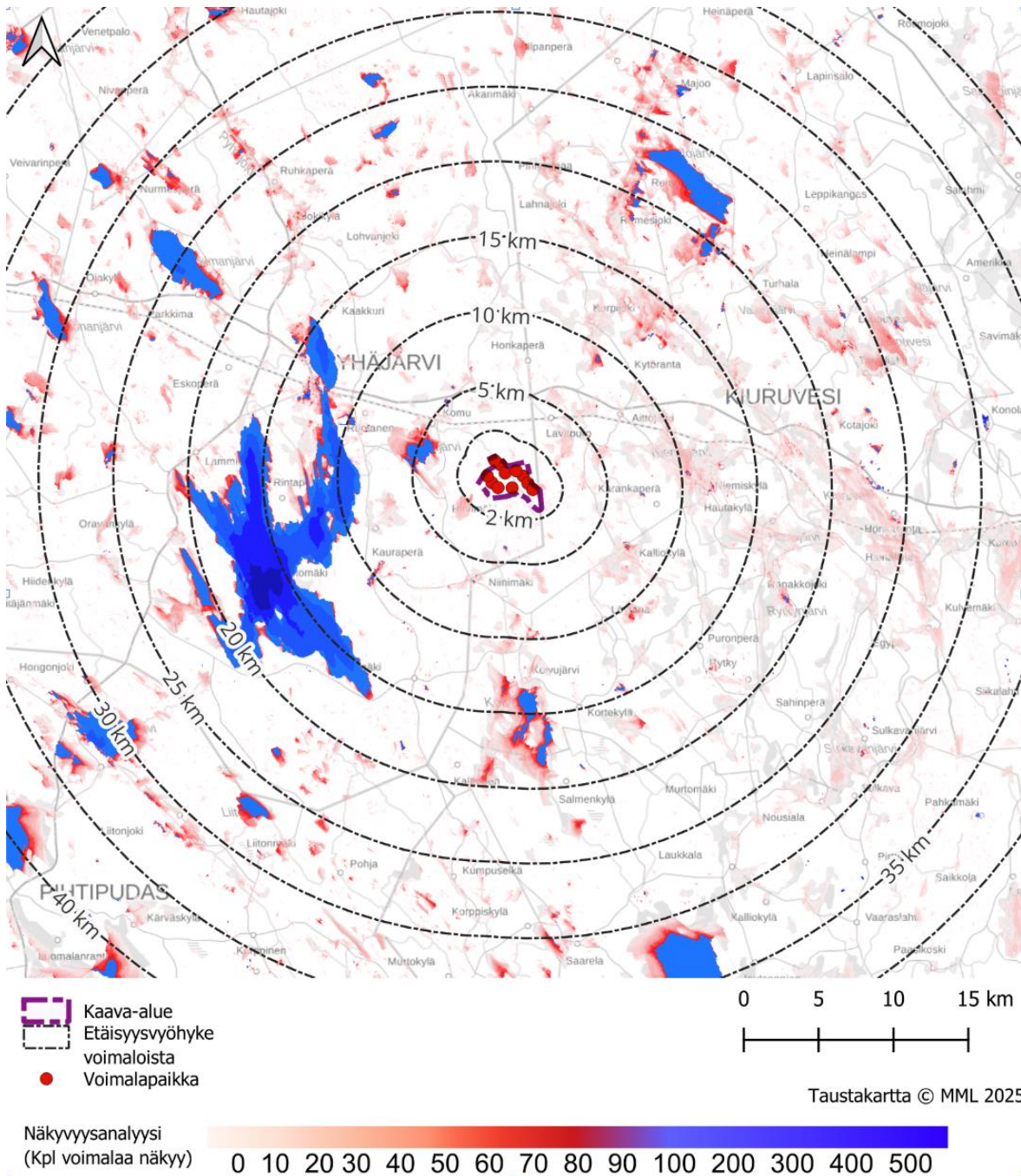
5 Yhteisvaikutukset

Useat lähekkäin sijaitsevat tuulivoima-alueet voivat yhdessä aiheuttaa voimakkaampia vaikutuksia kuin erillisinä yksiköinä. Suunnitteluvaiheessa on tärkeää arvioida ja ennakoida vaikutusten kumuloitumista. Laulurämeen tuulivoima-alueen kaavoituksessa on keskitytty arvioimaan yhteisvaikutuksia pääasiassa noin 25 kilometrin etäisyydellä tuulivoimaloista sijaitsevien muiden tuulivoimahankkeiden kanssa (Kuva 32).

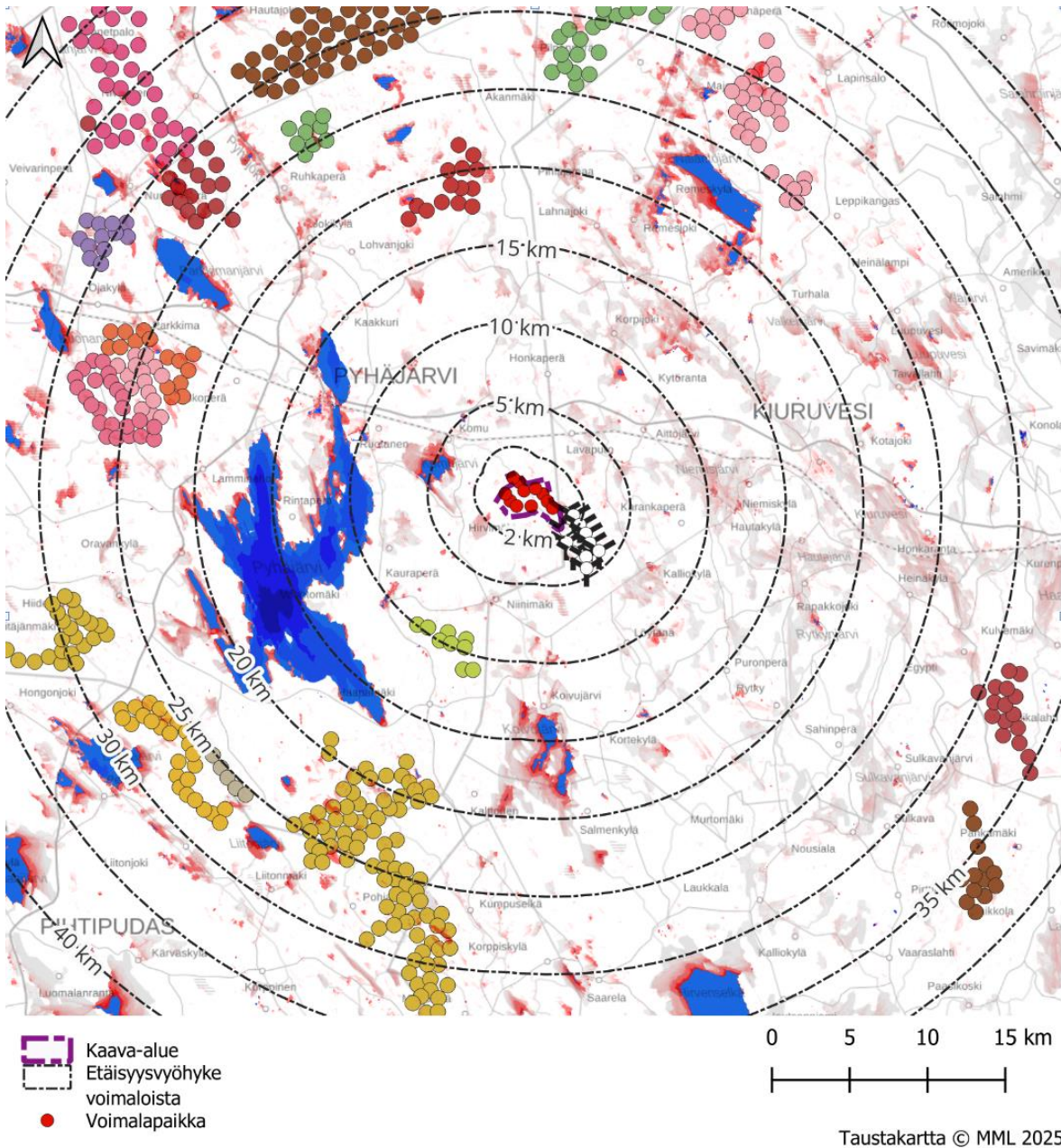


Kuva 38 Pyhäjärven Laulurämeen lähialueen muut tuulivoimahankkeet tilanteeseen.

5.1 Näkyvyysalueanalyysit



Kuva 39 Voimaloiden näkyvyyden yhteisvaikutus.



Kuva 40 Voimaloiden yhteisvaikutusten näkyvyys sekä tunnetut voimalapaikat esitettynä.

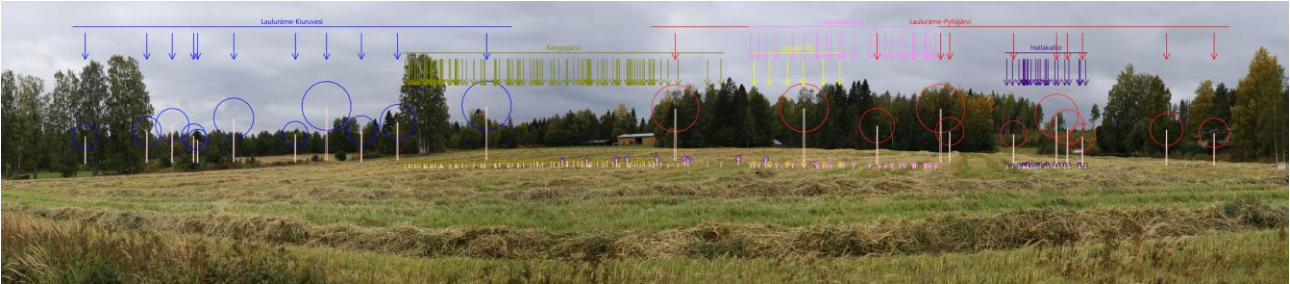
Yhteisvaikutusten näkyvyysalueanalyysin perusteella etenkin Pyhäjärvelle muodostuu merkittäviä yhteisvaikutuksia lähistöllä olevista tulivoimahankkeista. Näkyvyysalueanalyysissa voimalat merkitään näkyviksi, mikäli niistä on havainnoitavissa pienikin osa, joten todellisuudessa kokemus voimaloista voi poiketa merkittävästi näkyvyysanalyysistä. Toisaalta alueilla, joille on merkattu näkyvään vähemmän voimaloita, voi maisemavaikutus voimaloiden läheisen sijainnin takia olla merkittävämpi kuin alueella, jonne voimalat näkyvät lähinnä pieninä pisteinä horisontissa olevan puurajan takana.

5.2 Havainnekuvat

Yhteisvaikutuksia on arvioitu ympäristövaikutusten arviointiselostuksessa (29.3.2023), mutta arvioinnin yhteydessä ei ole laadittu havainnekuvia. Havainnekuvat yhteisvaikutuksista on laadittu kaavahankkeen ehdotusvaiheessa. Havainnekuvien kuvauspaikat on esitetty aiemmalla kartalla (Kuva 9). Havainnekuvissa esitetään voimaloiden näkyminen kuvapistestä tarkasteltavan hankealueen suuntaan, joten todellisuudessa pisteestä voi olla mahdollista nähdä voimaloita myös toisessa tarkastelusuunnassa.



Kuva 41 Yhteisvaikutusten renderöity havainnekuva kuvauspisteestä 10, Ruokoperä.



Kuva 42 Yhteisvaikutusten symboleilla esitetty havainnekuva kuvauspisteestä 10, Ruokoperä. Yhteisvaikutuksissa maisemassa selkeimmin näkyvät Lauluräme-Kiuruveden voimalat muiden kauempana voimaloiden jäädessä puuston taakse.



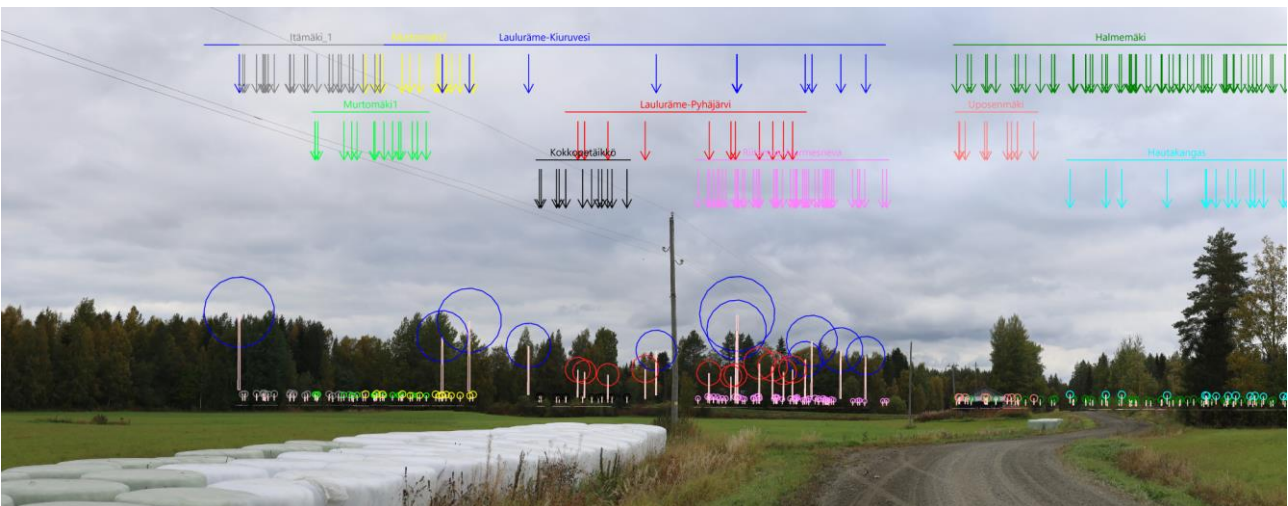
Kuva 43 Yhteisvaikutusten renderöity havainnekuva kuvauspisteestä 20, Kuusenmäen kulttuurimaisema.



Kuva 44 Yhteisvaikutusten symboleilla esitetty havainnekuva kuvauspisteestä 20, Kuusenmäen kulttuurimaisema. Yhteisvaikutuksissa suurin muutos tulee Lauuräme-Kiuruveden voimaloista, jotka erottuvat maisemassa Pyhäjärven voimaloita vähemmän, mutta leventävät silti näkemäaluetta. Muiden hankkeiden voimat sijaitsevat kauempana ja jäävät puuston taakse.



Kuva 45 Yhteisvaikutusten renderöity havainnekuva kuvauspisteestä 14, Kalliojärven rannan läheltä.



Kuva 46 Yhteisvaikutusten symboleilla esitetty havainnekuva kuvauspisteestä 14. Muiden hankkeiden voimat jäävät puuston taakse, joten yhteisvaikutuksia ei synny.



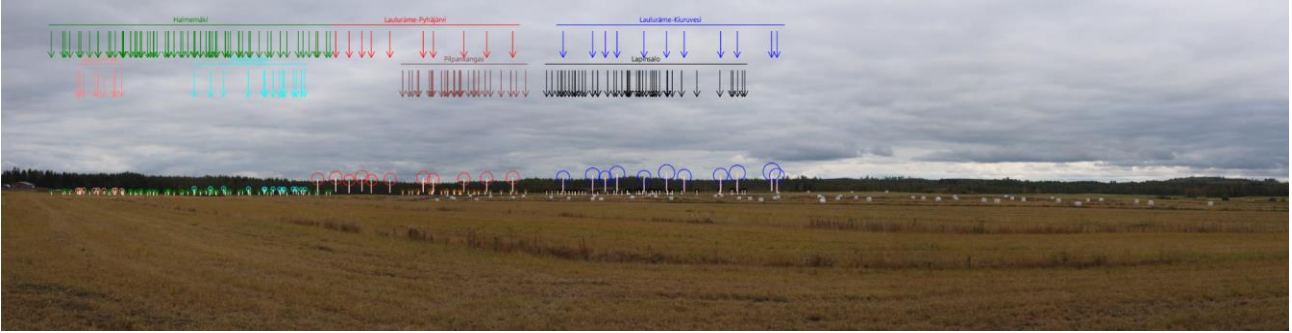
Kuva 47 Yhteisvaikutusten renderöity havainnekuva kuvauspisteestä 19, etäisyys lähimpään voimalaan noin 6,1 km.



Kuva 48 Yhteisvaikutusten symboleilla esitetty havainnekuva kuvauspisteestä 19. Lauluräme-Kiuruveden voimalat näkyvät hieman puuston takaa, mutta muut hankkeet jäävät niiden etäisyyden vuoksi puuston taakse.



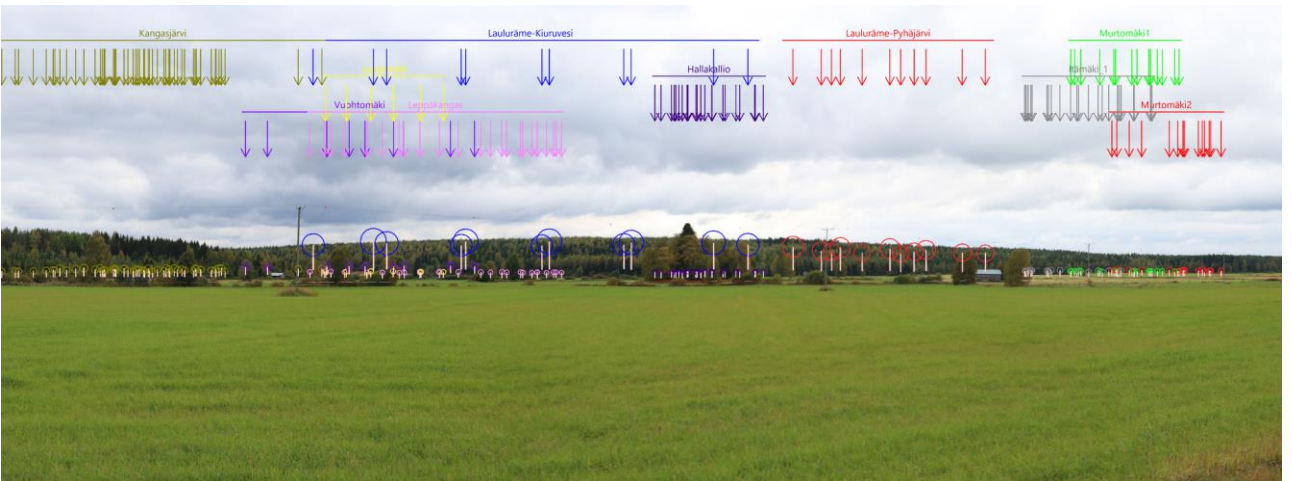
Kuva 49 Yhteisvaikutusten renderöity havainnekuva kuvauspisteestä 15, Kalliokyläntieltä Koivujärven pohjoispuolelta, lähimmillään 8,5 km voimaloista.



Kuva 50 Yhteisvaikutusten symboleilla esitetty havainnekuva kuvapisteestä 15. Lauluräme-Kiuruveden voimat näkyvät yhteisvaikutuksissa selkeästi muiden hankkeiden voimaloiden jäädessä puuston taakse.



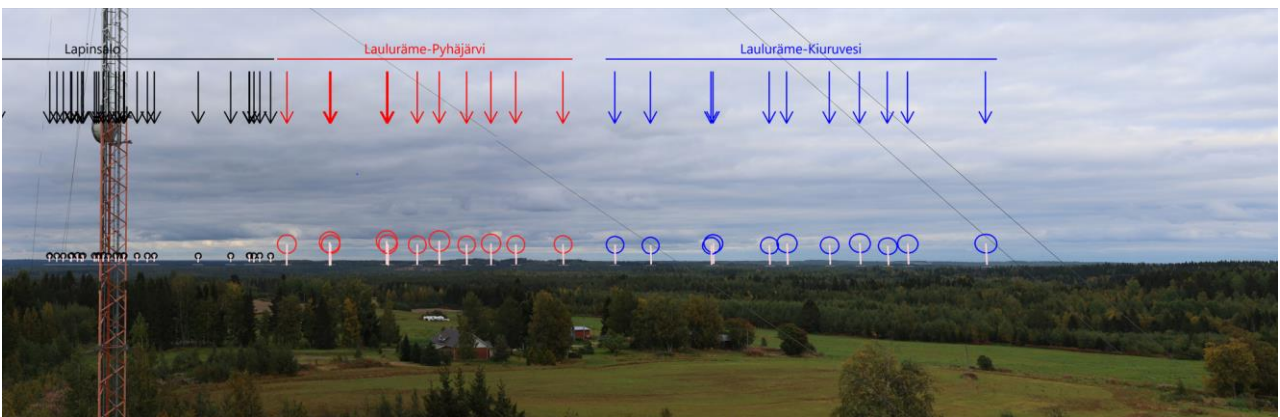
Kuva 51 Yhteisvaikutusten renderöity havainnekuva kuvapisteestä 12, Niemiskylästä Hilapparannantieltä, lähimmillään 10,0 km voimaloista.



Kuva 52 Yhteisvaikutusten symboleilla esitetty havainnekuva kuvapisteestä 12. Lauluräme-Kiuruveden voimaloiden lavat näkyvät puiden latvuston takaa muiden hankkeiden voimaloiden jäädessä selvästi puuston taakse.



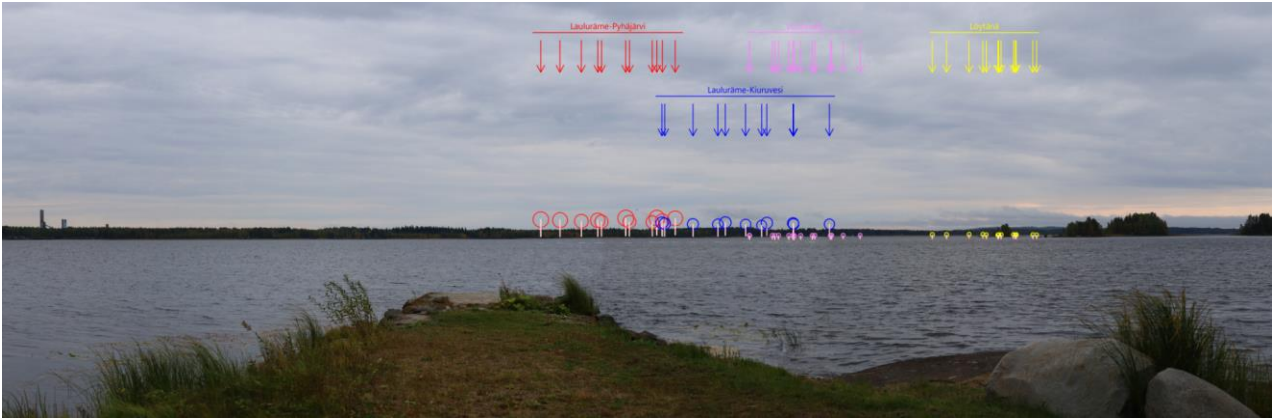
Kuva 53 Yhteisvaikutusten renderöity havainnekuva kuvauspisteestä 16, Vuohtomäen näkötorni.



Kuva 54 Yhteisvaikutusten symboleilla esitetty havainnekuva kuvauspisteestä 16. Lauluräme-Kiuruveden voimalat leventävät voimakkaasti voimaloiden näkökenttää. Lapinsalin hankkeen voimalat lisäävät niin ikään yhteisvaikutuksia laajalla alueella, mutta ne näkyvät etäisyytensä vuoksi paljon pienempiä puuston rajan yläpuolella.



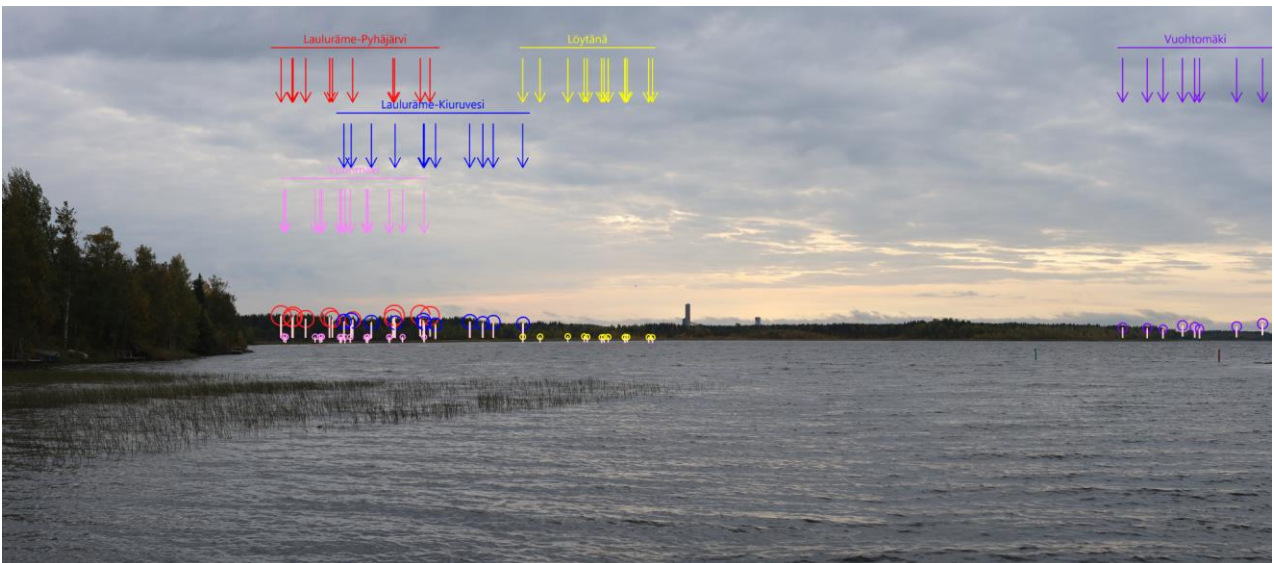
Kuva 55 Yhteisvaikutusten renderöity havainnekuva kuvauspisteestä 24, Pyhøjörven kulttuurimaisemista.



Kuva 56 Yhteisvaikutusten symboleilla esitetty havainnekuva kuvauspisteestä 24. Lauluräme-Kiuruveden voimalat leventävät voimaloiden näkymäkenttää, mutta näkyvät maisemassa hieman pienempinä kuin Pyhäjärven puoleiset voimalat.



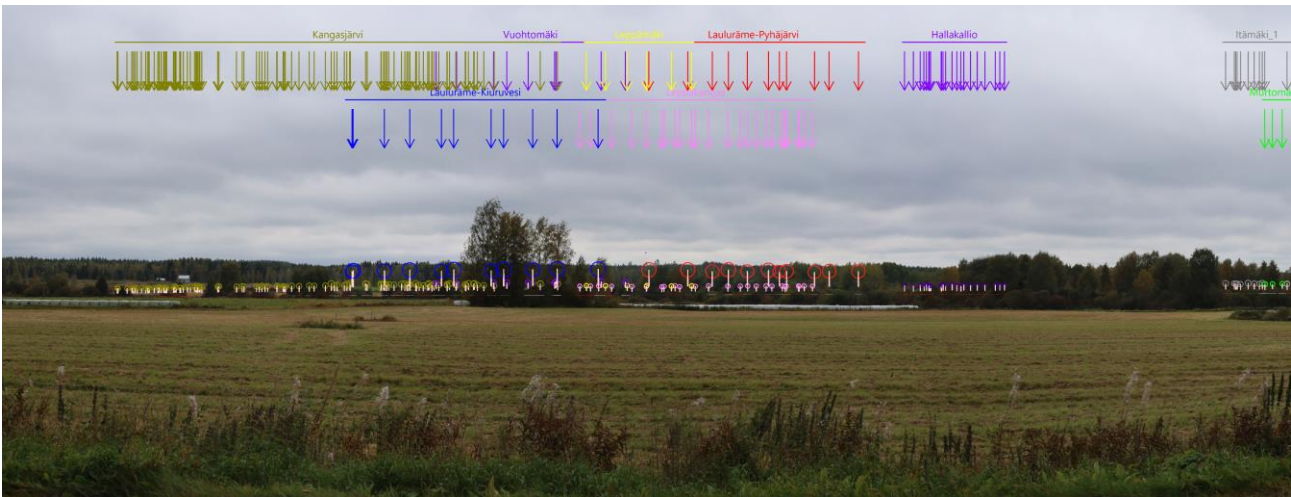
Kuva 57 Yhteisvaikutusten renderöity havainnekuva kuvauspisteestä 22.



Kuva 58 Yhteisvaikutusten symboleilla esitetty havainnekuva kuvauspisteestä 22. Lauluräme-Kiuruveden voimaloiden lavat näkyvät jonkin verran puurajan yläpuolella. Niin ikään Vuohtomäen hankkeen voimalat erottuvat maisemassa.



Kuva 59 Yhteisvaikutusten renderöity havainnekuva kuvauspisteestä 6, Koskenjoen kylästä.



Kuva 60 Yhteisvaikutusten symboleilla esitetty havainnekuva kuvauspisteestä 6. Yhteisvaikutuksia ei kuvauspisteestä tarkasteltuna ole, sillä Lauurämettä lukuun ottamatta voimalat sijaitsevat kaukovaikutusalueella ja jäävät puuston taakse.

5.3 Yhteisvaikutukset rakennetun kulttuuriympäristön ja maiseman arvoalueisiin

Laururämeen Pyhäjärven puoleisen alueen lisäksi tuulivoimapuistoa on suunniteltu myös Kiuruveden puolelle. Mikäli molemmat hankkeet päädytään toteuttamaan, kasvaa hankealue, voimaloiden määrä ja niiden maisemavaikutukset. Hankkeiden yhteisvaikutuksia on tarkasteltu Laururämeen ympäristövaikutusten arvioinnissa, ja molempien puolien toteutuksella on hieman suurempia maisemallisia vaikutuksia voimaloiden suuremmasta määrästä ja niiden laajemmasta näkyvyydestä johtuen.

Kiuruveden tuulivoimalan lisäksi alueelle on suunnitteilla useita tuulivoimapuistoja, jotka toteutuessaan muuttavat merkittävästi alueen maisemakuvaa. Myös sähkönsiirrolla on vaikutuksia, tosin nämä ovat tuulivoimaloita vähäisempiä ja paikallisempia. Laururämeen kaava-alueen lähin tuulivoima-alue on Pyhäjärven Vuohomäellä, joka sijoittuu Laururämeen kaukomaisemaan noin 8 kilometrin etäisyydelle. Muut hankkeet sijoittuvat 17–37 kilometrin etäisyydelle eivätkä täten muodosta maisemaan yhteistä tuulivoima-aluetta Laururämeen kanssa, mutta saattavat toteutuessaan näkyä laajalti avoimiin maisemakokonaisuuksiin kuten Pyhäjärvelle, Komujärvelle, Koivujärvelle, Kiuruvedelle ja laajimmille yhtenäisille peltoalueille.

Lähivaikutusalueella merkittävin yhteisvaikutus muodostuu Laulurämeen Kiuruveden puoleisesta ja Vuohdonmäen tuulivoimahankkeista. Laulurämeen Kiuruveden puoleinen hanke tulee lisäämään maisemassa näkyviä voimaloita. Maisemavaikutukset pysyvät kuitenkin sanoilla näkymäalueilla kuin Pyhäjärven puoleisessa hankkeessa yksinään. Vuohdonmäen ja Laulurämeen tuulivoimahankkeet näkyvät niiden välisillä alueilla useissa samoissa paikoissa, etenkin avoimilla järviolueilla ja peltoaukeilla. Hankkeet sijaitsevat kyläasutuksesta katsottaessa kuitenkin vastakkaisilla puolilla eli ne eivät tule näkymään samassa näkymäsuunnassa, mutta vaikutus kokonaisvaltaiseen maisemakokemukseen on silti kielteinen. Alueelle ei sijoitu aiemmin tunnistettuja maiseman tai kulttuuriympäristön arvoalueita, mutta välissä oleviin pihapiireihin yhteisvaikutukset muodostuvat suuriksi. Etenkin Hirvimäki-Kumpumäki-Niinimäki-kylien mäenlaelle sijoittuvaan asutukseen yhteisvaikutukset maisemaan ovat suuresti kielteiset.

6 Yhteenveto

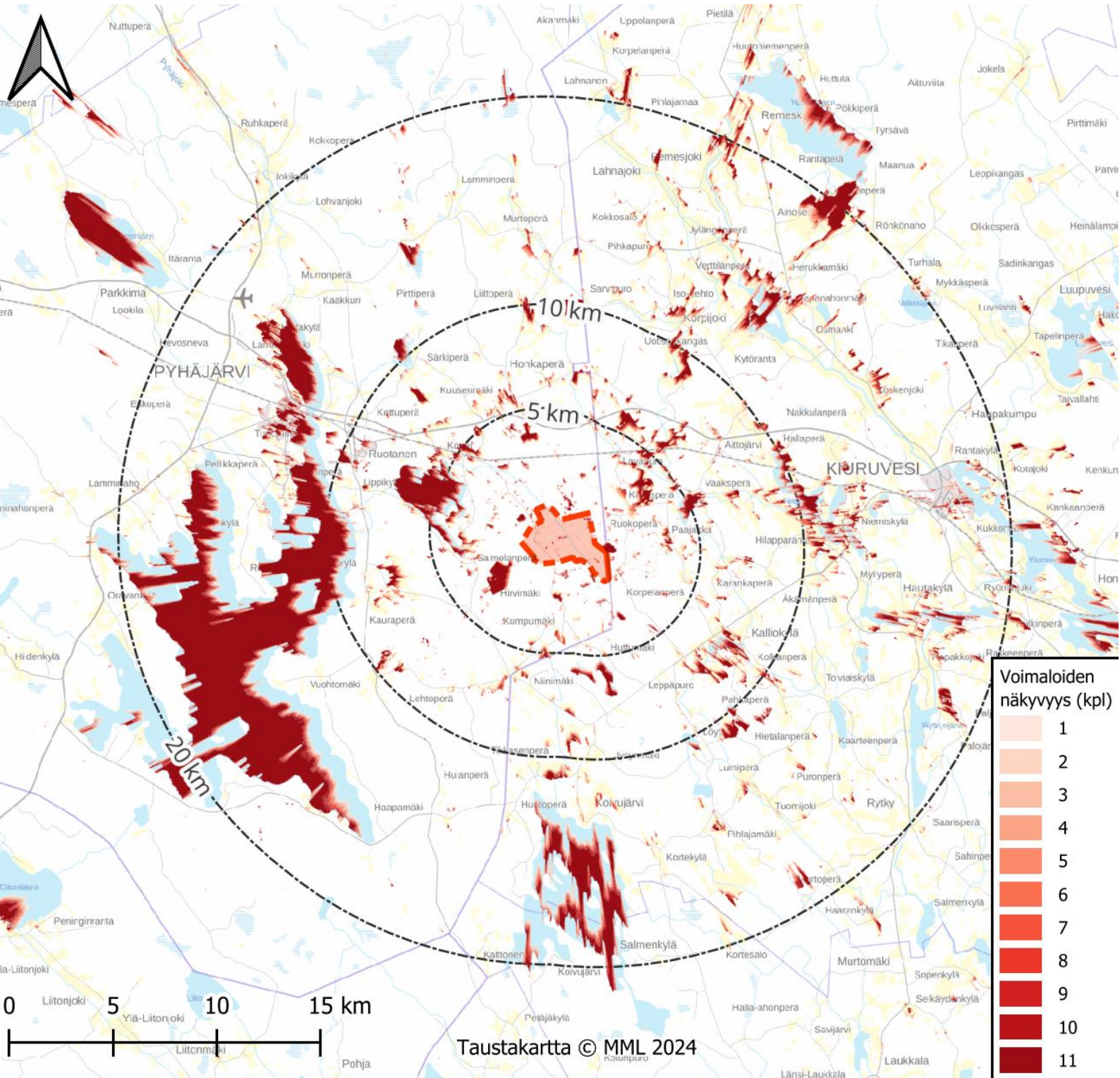
Vaikutukset maisemaan ovat vähentyneet hankealueella ja sen välittömässä läheisyydessä sekä lähivaikutusalueella. Erot johtuvat uusien voimalasijaintien lisäksi Ympäristöministeriön päivitetystä ohjeesta tuulivoiman maisemavaikutusten arvioinnista. Uloimmalla vaikutusalueella sekä kaukovaikutusalueella hankkeen maisemavaikutukset ovat pysyneet pitkälti YVA-vaihetta vastaavina. Merkittävä ero on niin ikään, että Kuusenmäen maakunnallisesti arvokas maisema-alue on Ympäristöministeriön päivitetyn ohjeen mukaisesti herkkyydeltään enää kohtalainen, joten alueelle kohdistuvat maisemavaikutukset ovat kaavaehdotusvaiheessa vain kohtalaiset.

Merkittävimmät yhteisvaikutukset muodostuvat Lauluräme-Kiuruvesi-tuulivoimahankkeen kanssa sillä hankealueet sijaitsevat vierekkäin. Uloimmalla vaikutusalueella sijaitsevat Vuohomäen, Moukankankaan ja Tulpon tuulivoima-alueet, joista Tulppo ja Moukankangas ovat suunnittelun varhaisessa vaiheessa vailla voimalapaikkoja. Vuohomäen ja Laulurämeen tuulivoimahankkeet näkyvät niiden välisillä alueilla useissa samoissa paikoissa, etenkin avoimilla järviolueilla ja peltoaukeilla. Alueelle ei sijoitu aiemmin tunnistettuja maiseman tai kulttuuriympäristön arvoalueita, mutta välissä oleviin pihapiireihin yhteisvaikutukset muodostuvat suuriksi. Alueella on useita muita tuulivoimahankkeita, mutta suurin osa niistä sijaitsee Laulurämeen hankkeen kaukovaikutusalueella, jolloin yhteisvaikutukset jäävät lievemmiksi.

7 Liitteet

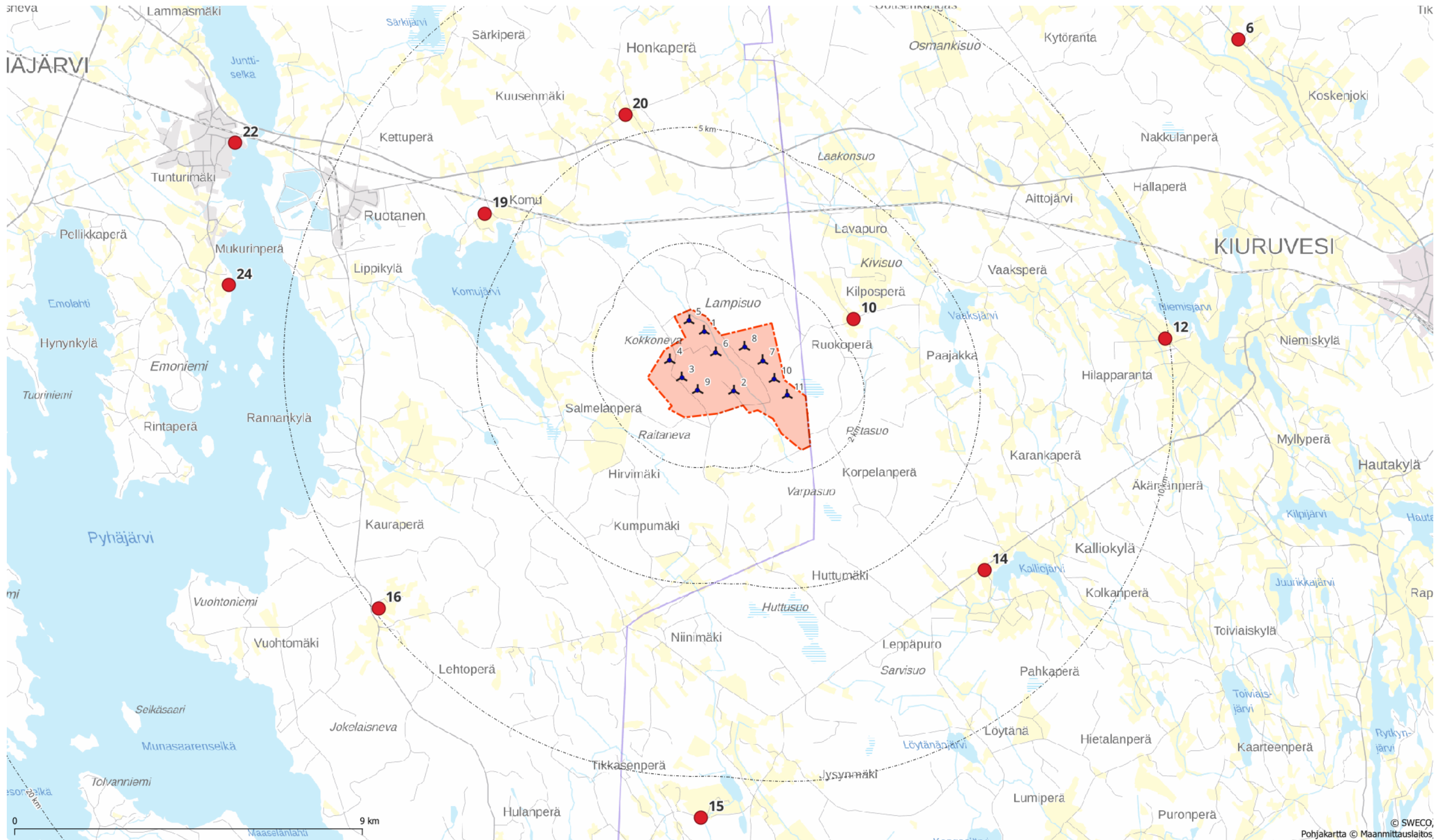
- Liite 1 Näkyvyysalueanalyysi
- Liite 2 Havainnekuvat

Liite 1 Näkyvyysalueanalyysi



Liite 2

Havainnekuvat

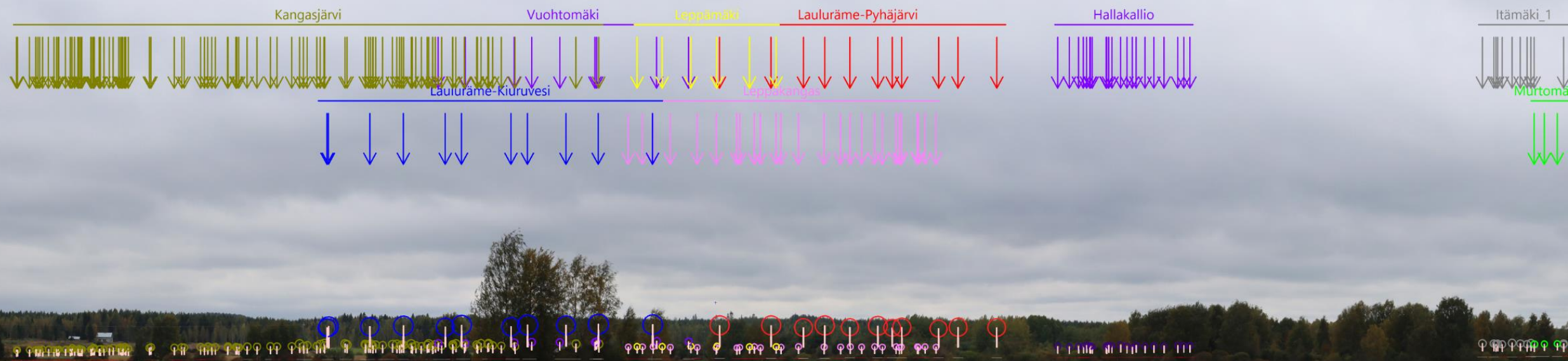


Kartta havainnekuvien ottoapaikoista.

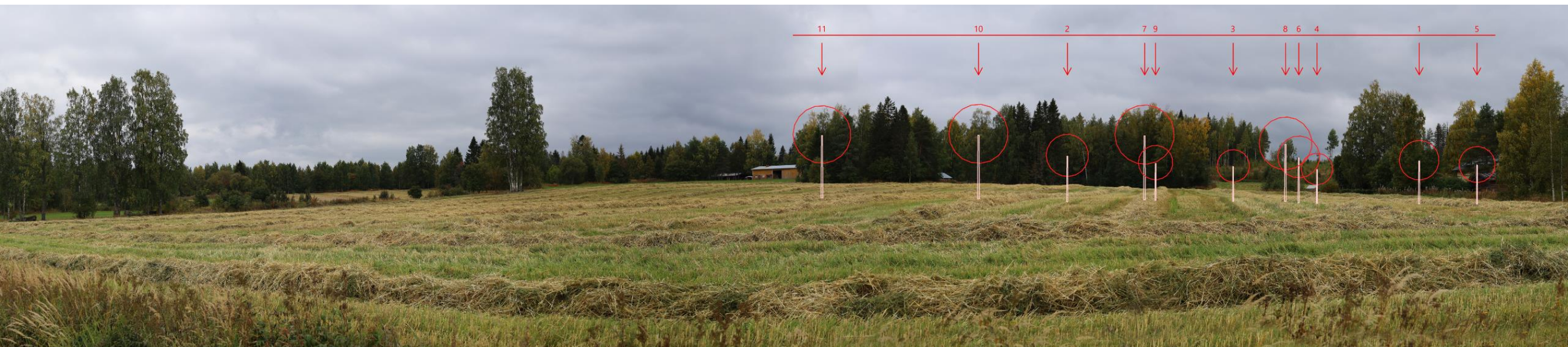
Kuvauspiste 6 Koskenjoen kylä



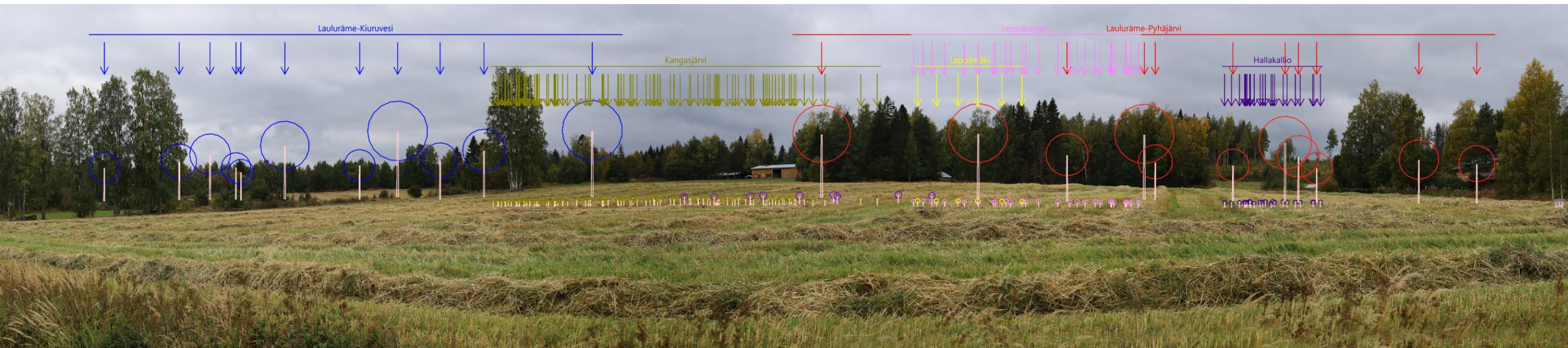
Kuvauspiste 6 Koskenjoen kylä, yhteisvaikutukset



Kuvauspiste 10 Ruokoperä



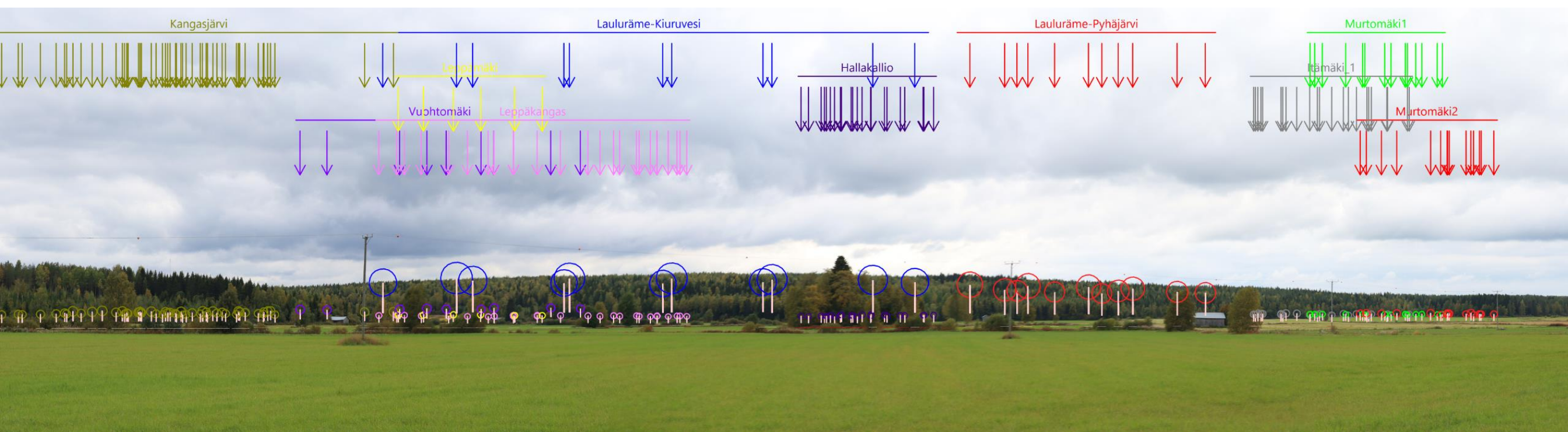
Kuvauspiste 10 Ruokoperä, yhteisvaikutukset



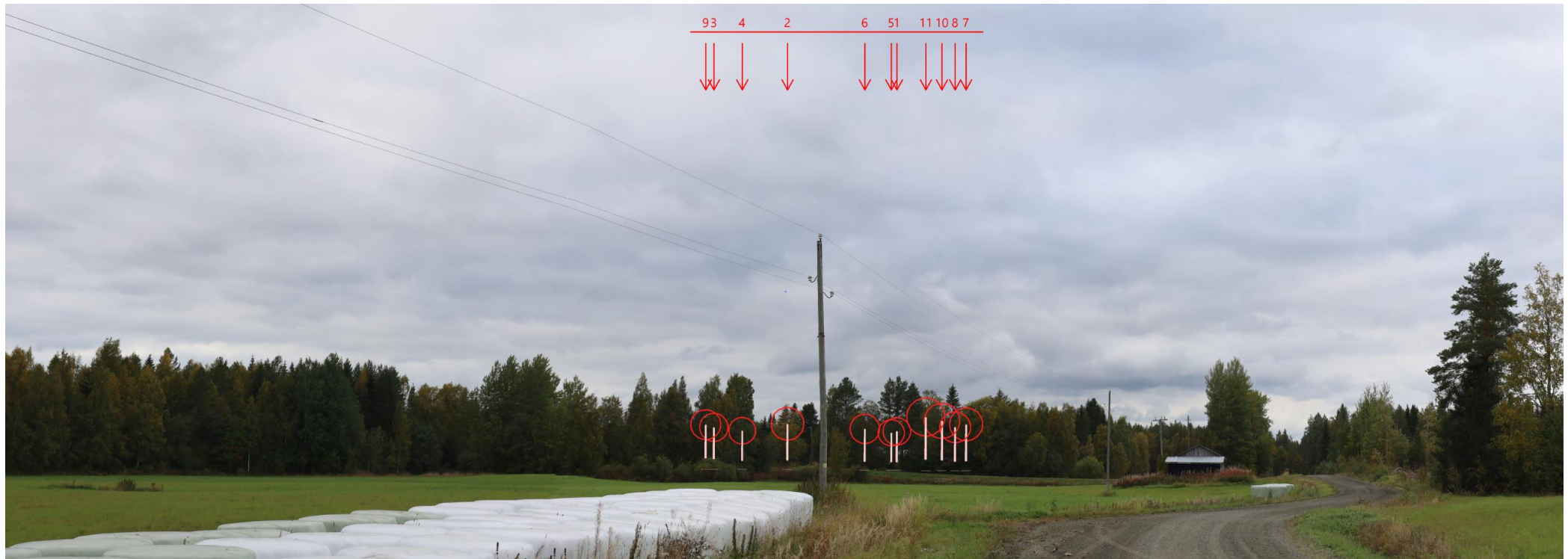
Kuvauspiste 12 Niemiskylä



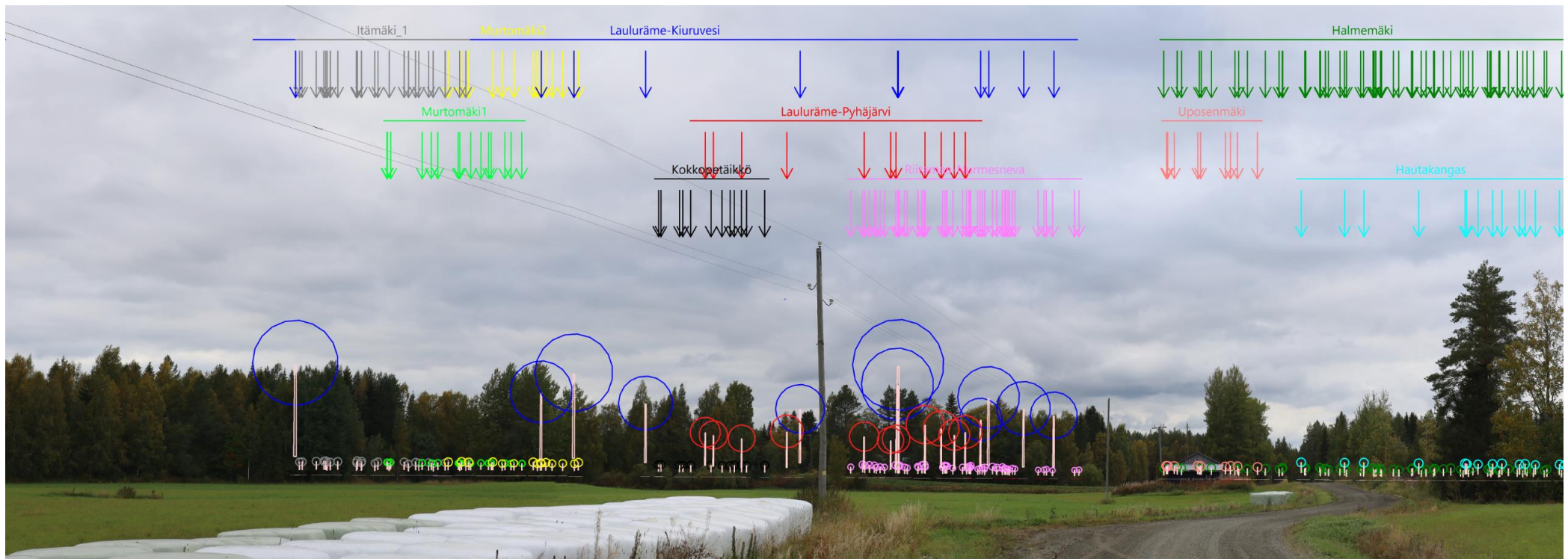
Kuvauspiste 12 Niemiskylä, yhteisvaikutukset



Kuvauspiste 14 Kalliojärvi



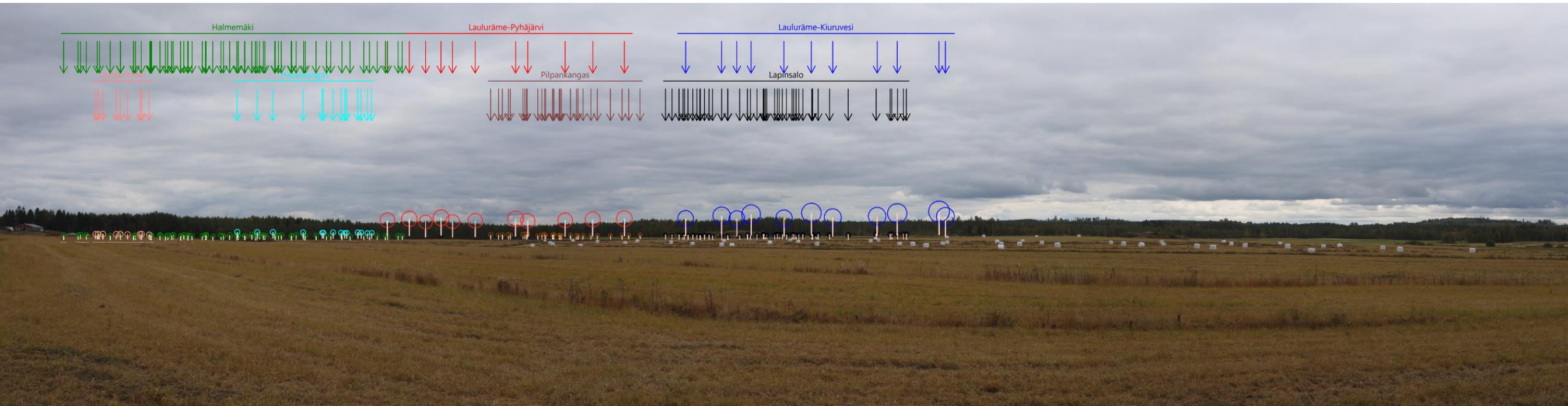
Kuvauspiste 14 Kalliojärvi, yhteisvaikutukset



Kuvauspiste 15 Koivujärvi



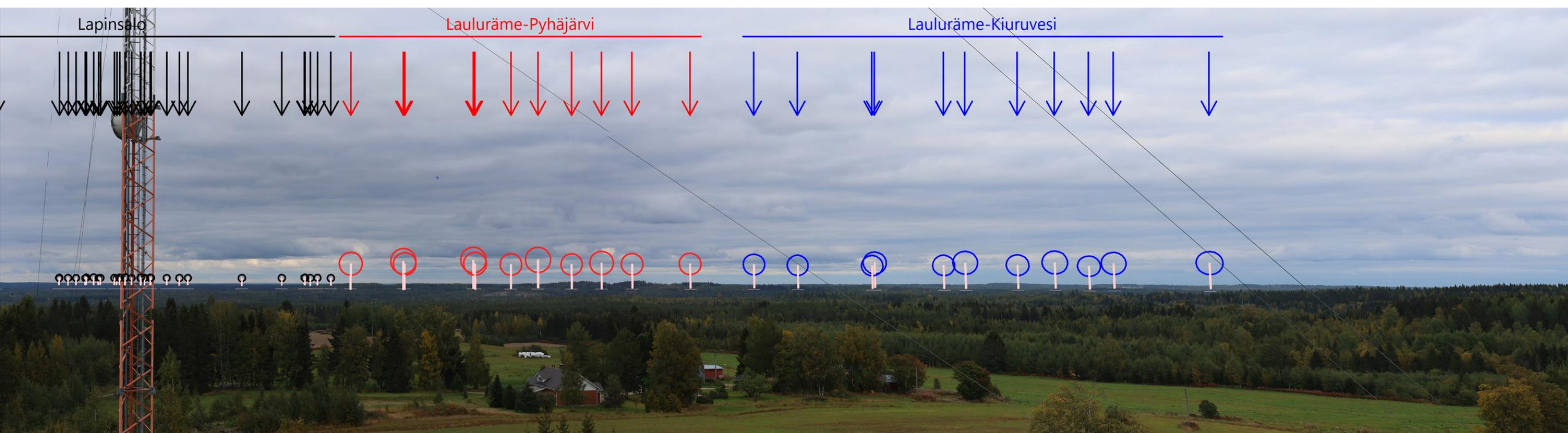
Kuvauspiste 15 Koivujärvi, yhteisvaikutukset



Kuvauspiste 16 Vuohtomäen näkötorni



Kuvauspiste 16 Vuohtomäen näkötorni, yhteisvaikutukset



Kuvauspiste 19 Komu



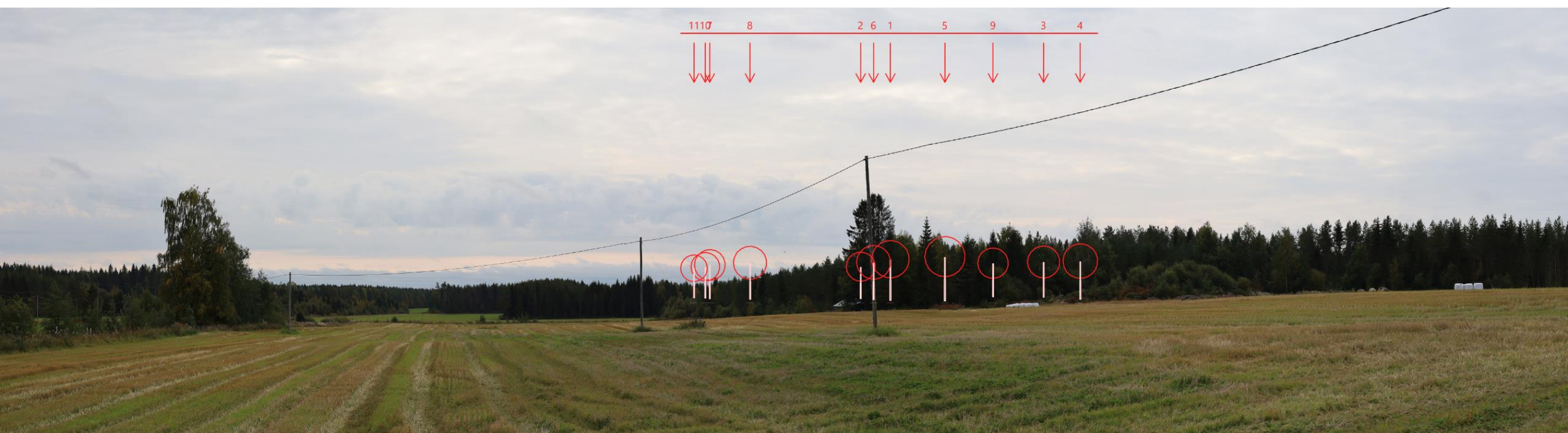
Kuvauspiste 19 Komu, yhteisvaikutukset



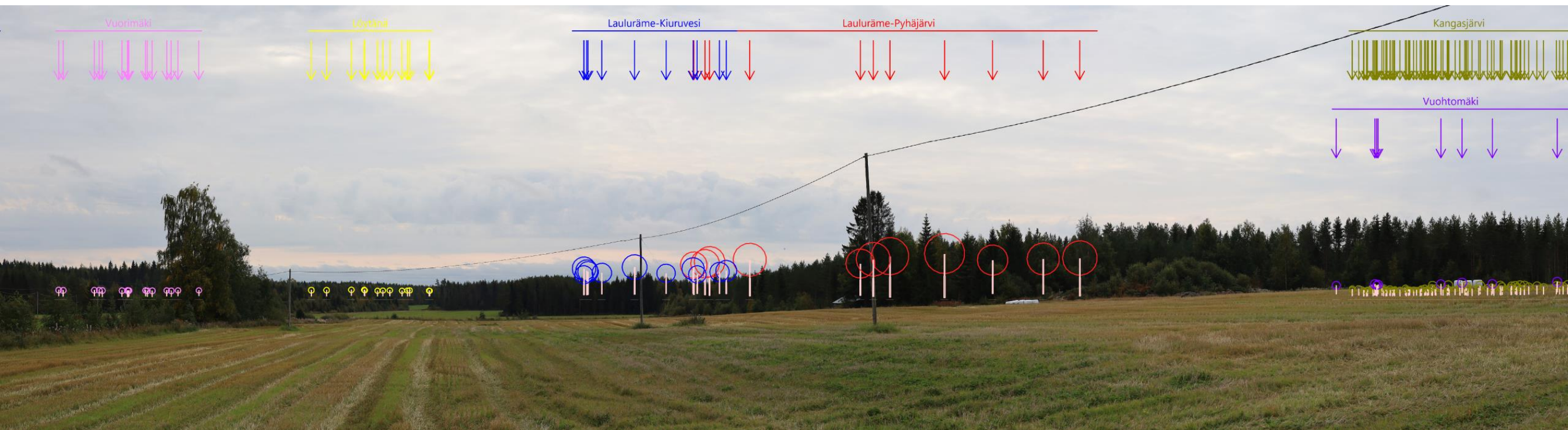
Kuvauspiste 19 Komu, pimeään aikaan



Kuvauspiste 20 Kuusenmäen kulttuurimaisema



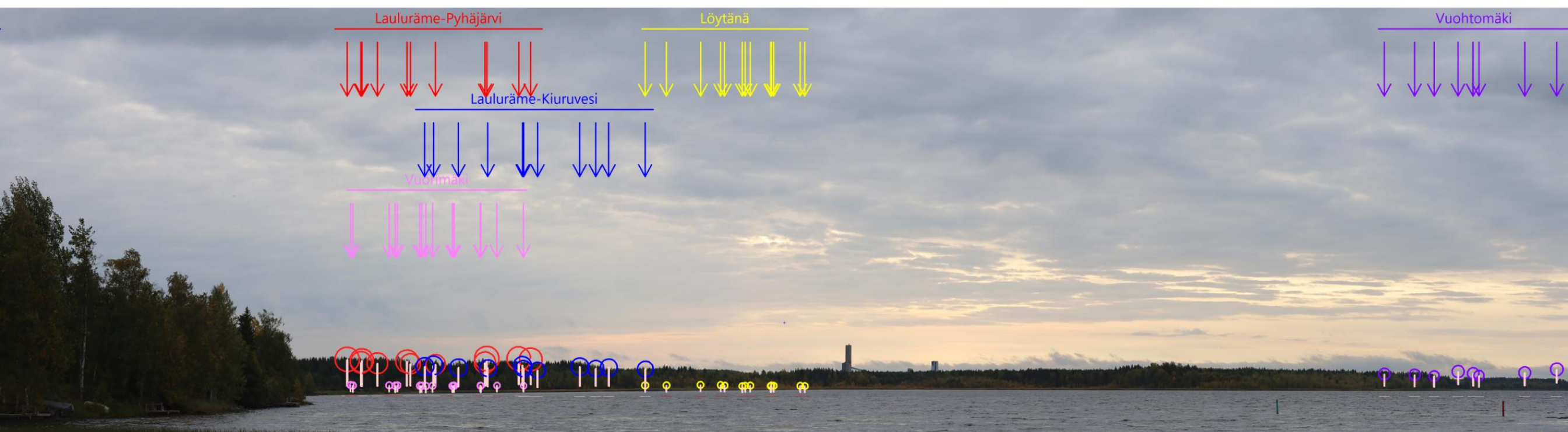
Kuvauspiste 20 Kuusenmäen kulttuurimaisema, yhteisvaikutukset



Kuvauspiste 22 Pyhäjärven kulttuurimaisemat



Kuvauspiste 22 Pyhäjärven kulttuurimaisemat, yhteisvaikutukset



Kuvauspiste 24 Pyhäjärven kulttuurimaisemat



Kuvauspiste 24 Pyhäjärven kulttuurimaisemat, yhteisvaikutukset

