

Pyhäjärven kaupunki

7.2.2023, päivitetty 21.2.2025

HALLAKALLION TUULIVOIMA- PUISTON OSAYLEISKAAVA OSALLISTUMIS- JA ARVIOINTI- SUUNNITELMA

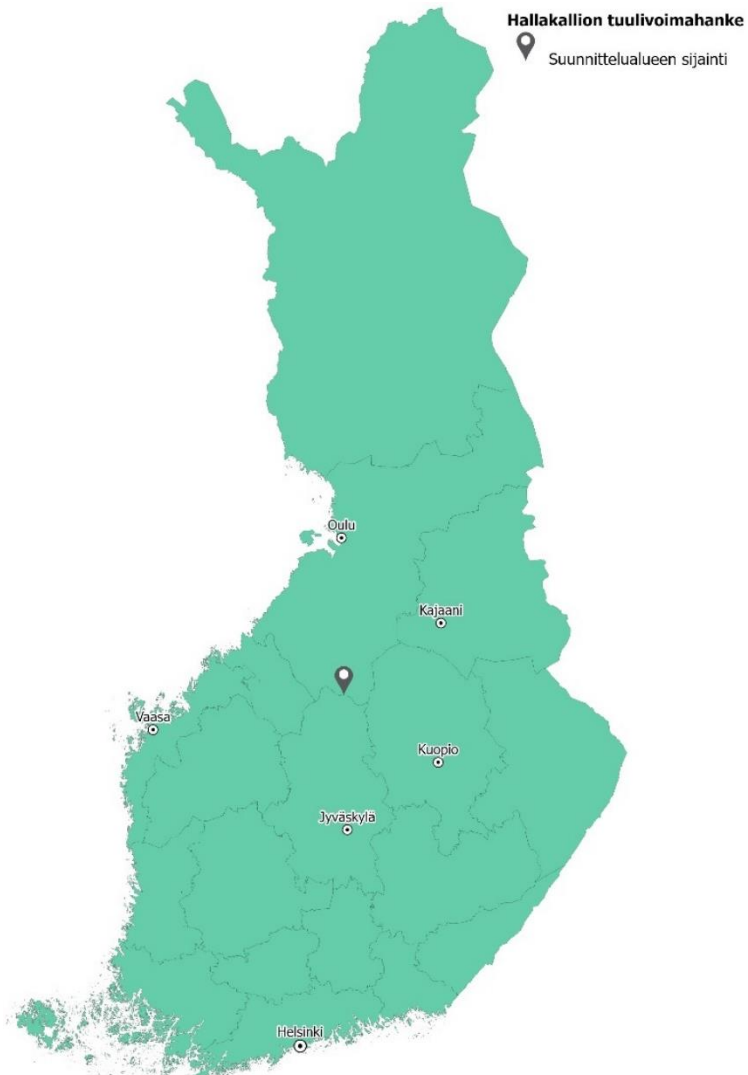


HALLAKALLION TUULIVOIMAPUISTON OSAYLEISKAAVA OSALLISTUMIS- JA ARVIOINTISUUNNITELMA

Konsultin projektinumero **1510073931-001**
Vastaanottaja **Pyhäjärven kaupunki**
Päivämäärä **7.2.2023. päivitetty 21.2.2025**
Laatija **Elina Nissinen, Ramboll Finland Oy**
Tarkastaja **Merja Isteri, Ramboll Finland Oy**
Kuvaus **Hallakallion tuulivoimapuiston osayleiskaavan osallistumis- ja arviointisuunnitelma**

Ramboll
Sepänkatu 20
90100 OULU

P +358 20 755 611
<https://fi.ramboll.com>



Ramboll Finland Oy
Y-tunnus 0101197-5, ALV rek.

SISÄLTÖ

| | | |
|-----------|--|-----------|
| 1. | Osayleiskaavan tarkoitus ja tavoitteet | 2 |
| 2. | Mikä on osallistumis- ja arviointisuunnitelma? | 2 |
| 3. | Suunnittelualue | 3 |
| 3.1 | Sijainti | 3 |
| 3.2 | Asutus | 4 |
| 3.3 | Luonnonympäristö | 5 |
| 3.4 | Maisema ja kulttuuriympäristö | 5 |
| 4. | Suunnittelun lähtökohdat ja kaavatilanne | 8 |
| 4.1 | Valtakunnalliset alueidenkäyttötavoitteet | 8 |
| 4.2 | Yleiskaavan sisältövaatimukset | 8 |
| 4.3 | Tuulivoimarakentamista koskevan yleiskaavan erityiset sisältövaatimukset | 8 |
| 4.4 | Maakuntakaavatilanne | 9 |
| 4.4.1 | Pohjoispohjanmaan maakuntakaava | 9 |
| 4.4.2 | Vireillä oleva Pohjois-Pohjanmaan Energia- ja ilmastovaihemaakuntakaava | 11 |
| 4.4.3 | Keski-Pohjanmaan maakuntakaava | 14 |
| 4.5 | Yleiskaavat | 15 |
| 4.6 | Asema- ja ranta-asemakaavat | 16 |
| 4.7 | Lähialueen muut tuulivoimahankkeet | 17 |
| 5. | Laadittavat selvitykset ja arvioitavat vaikutukset | 18 |
| 5.1 | Ympäristövaikutusten arviointimenettely (YVA) | 18 |
| 5.2 | YVA-menettelyn yhteydessä laadittavat erilliselvitykset | 19 |
| 5.3 | Arvioitavat vaikutukset | 19 |
| 5.4 | Laadittavat muut selvitykset | 20 |
| 6. | Osallistuminen ja tiedottaminen | 20 |
| 6.1 | Osalliset | 20 |
| 6.2 | Viranomaisyhteistyö | 21 |
| 6.3 | Osallistuminen kaavoitukseen | 21 |
| 6.4 | Tiedotus | 22 |
| 7. | Hankkeen eteneminen ja aikataulu | 22 |
| 8. | Yhteystiedot | 23 |

1. OSAYLEISKAAVAN TARKOITUS JA TAVOITTEET

Eolus Energy (aikaisemmin YIT Suomi Oy) suunnittelee Pyhäjärven kaupungin Hallakallion alueelle tuulivoimapuiston rakentamista. Tämänhetkisen suunnitelman mukaan alueelle sijoittuisi enimmillään 23 tuulivoimalaa, joiden kokonaiskorkeus olisi enintään 310 metriä ja yksikköteho arviolta 7–10 MW. Koko tuulivoimapuiston kokonaisteho on korkeintaan noin 230 MW. Voimaloiden määrä ja sijainti tarkentuvat kaavaprosessin ja vaikutusten arviointien edetessä.

Tuulivoimapuisto on alustavasti ajateltu liitettävän valtakunnalliseen sähköverkkoon Fingridin Pysäysperän sähköasemalla, joka sijaitsee noin 29 kilometriä suunnittelualueelta luoteeseen. Kaavan valmisteluvaiheessa on tullut esille myös uusi sähkönsiirtovaihtoehto (SVE3) hankealueen eteläpuolelle rakentuvaan yhteisjohtoon, jonka vaihtoehtoiset liityntäpisteet ovat joko Fingridin Kinnula (Metsälinja 2) tai Murto-perä (Harjulinja). Tuulivoimapuiston suunnittelualueelle rakennetaan yksi uusi sähköasema, jolta liittyminen valtakunnan verkkoon tapahtuu ilmajohdoin. Sähköasemalle tarkastellaan alustavasti kolmea eri vaihtoehtoa ja sähkönsiirrolle suunnittelualueelta Pysäysperälle kahta eri vaihtoehtoa SVE1 ja SVE2. SVE1 ja SVE2 noudattelevat suurelta osin samaa linjausta. SVE1 kiertää suunnittelualueen pohjoispuolella Iso Karsikkonevan sen länsipuolelta ja SVE2 Iso Karsikkonevan itäpuolelta, ja pohjoisempaan Kumisevan eli Varisperän kohdalla SVE2:n linjaus kulkee SVE1:stä idempänä aina Ouluntielle saakka. Tuulivoimapuiston sisäinen sähkönsiirto on suunniteltu toteutettavaksi maakaapelein.

Hallakallion tuulivoimahankkeen toteuttaminen edellyttää tuulivoimaloiden rakentamisen mahdollistavan osayleiskaavan laatimista. Pyhäjärven kaupunginhallitus on päättänyt kokouksessaan 19.4.2022 § 107 esittää Pyhäjärven kaupunginvaltuustolle, että se käynnistää Hallakallion tuulivoimapuiston kaavoituksen. Pyhäjärven kaupunginvaltuusto on kokouksessaan 31.5.2022 § 45 päättänyt käynnistää Hallakallion tuulivoimapuiston kaavoituksen.

Tämä osayleiskaava laaditaan alueidenkäyttölain (aiempi maankäyttö- ja rakennuslaki) 77 a §:n mukaisena kaavana siten, että rakennusluvut voidaan myöntää suoraan osayleiskaavan perusteella.

Hallakallion tuulivoimapuiston osayleiskaavatyön aikana toteutetaan erillisenä hankkeena ympäristövaikutusten arviointi- eli YVA-menettely. YVA-menettelyn ja osayleiskaavoituksen aikataulut pyritään sovittamaan yhteen niin, että niiden yleisötilaisuudet pidetään yhteisinä. YVA-menettelyn yhteydessä tutkitaan hankkeen ja sen vaihtoehtojen ympäristövaikutuksia. YVA-menettelyssä laadittavia selvityksiä ja arvioinnin tuloksia hyödynnetään myös osayleiskaavoituksessa, jossa ratkaistaan hankkeen toteuttaminen. Osayleiskaavassa määritellään muun muassa voimaloiden rakennuspaikat, enimmäismäärät ja -korkeudet. Kaavoituksen yhteydessä voidaan tarvittaessa laatia myös täydentäviä selvityksiä ja vaikutusten arviointeja. Kaavassa voidaan antaa myös määräyksiä haitallisten vaikutusten lieventämiseksi.

2. MIKÄ ON OSALLISTUMIS- JA ARVIOINTISUUNNITELMA?

Alueidenkäyttölaki (AKL) määrää pykälässä 63 §, että kaavoitustyöhön tulee sisällyttää kaavan laajuuteen ja sisältöön nähden tarpeellinen suunnitelma kaavoituksen osallistumis- ja vuorovaikutusmenettelystä sekä kaavan vaikutusten arvioinnista. Osallistumis- ja arviointisuunnitelma (OAS) asetetaan nähtäville kaavatyön aloitusvaiheessa ja kaavan osalliset voivat lausua siitä mielipiteensä.

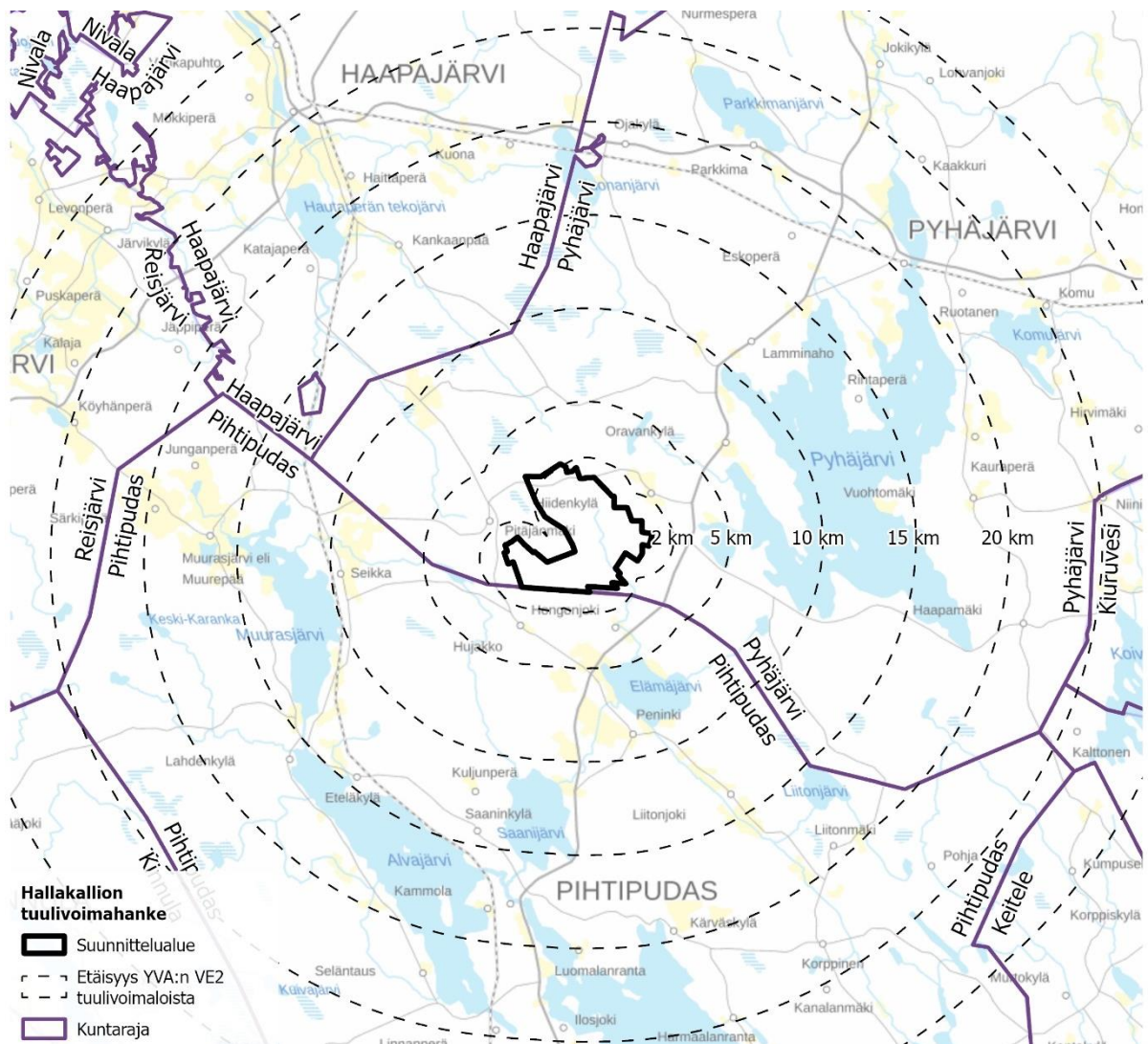
Osallistumis- ja arviointisuunnitelmassa selostetaan se, mitä on suunnitteilla, ketkä ovat kaavatyön osalliset, milloin ja miten alueen suunnitteluun voi vaikuttaa, millainen on kaavoituksen aikataulu, mitkä ovat suunnittelutyön lähtökohdat ja tavoitteet sekä millaiset selvitykset ja vaikutusten arvioinnit kaavatyön aikana toteutetaan. Osallistumis- ja arviointisuunnitelmaa tarkennetaan ja päivitetään tarvittaessa kaavoitustyön edetessä.

3. SUUNNITTELUALUE

3.1 Sijainti

Suunnittelualue sijaitsee noin 17 kilometriä lounaaseen Pyhäjärven keskustasta ja rajoittuu eteläosiltaan Pihtiputaan kuntaan. Alue sijoittuu Pyhäjärven Pitäjänmäen kylän ja Jyväskyläntien (vt 4) väliin jäävälle Hallakallion alueelle. Suunnittelualueen pohjoisosan halki kulkee itä-länsisuuntaisesti Pitäjänmäentie (yhdystie 18399) ja suunnittelualueen länsipuolella kulkee Elämäjärventie (seututie 658). Osayleiskaavan suunnittelualue on pinta-alaltaan noin 2 921 hehtaaria.

Suunnittelualue on pääosin yksityisessä maanomistuksessa, mutta alueella on myös valtion maanomistusta. Eolus Energy Oy tekee tuulivoimasijoittelun kannalta keskeisten maanomistajien kanssa maanvuokraussopimukset.

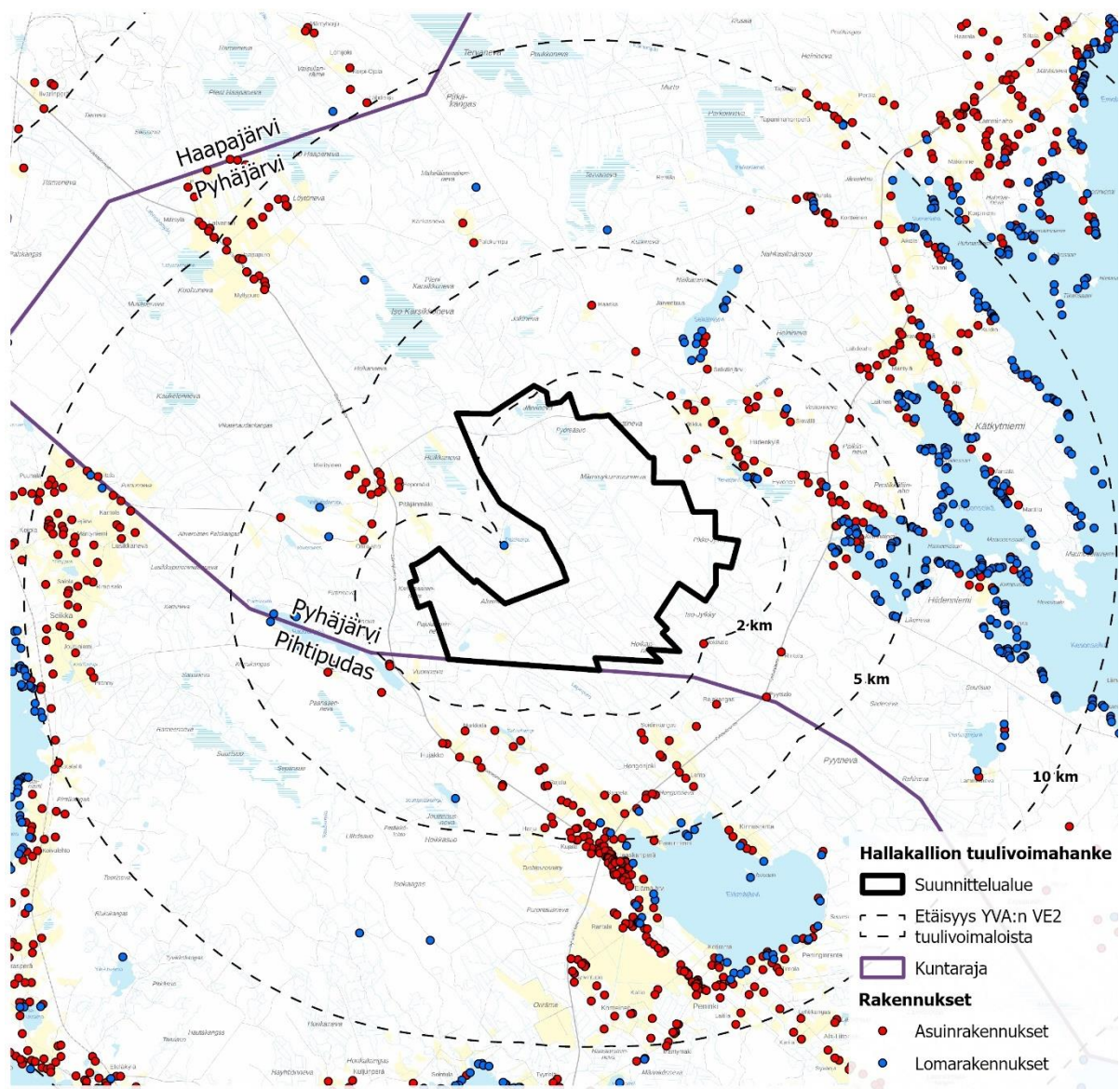


Kuva 1. Hallakallion tuulivoimapuiston osayleiskaavan suunnittelualueen sijainti.

3.2 Asutus

Suunnittelualueella ei ole pysyvää asutusta eikä loma-asuntoja. Lähin asuinrakennus sijoittuu noin 1,7 kilometrin etäisyydelle lähimmästä tuulivoimalasta.

Hiidenkylän ja Pitäjänmäen haja-asutus sijoittuu noin 2 kilometrin etäisyydelle suunnittelualueesta. Pihtiputaan puolella oleva Hongonjoki-Haaskanperän kyläasutus sijoittuu noin 2-5 kilometrin etäisyydelle suunnittelualueesta. Suunnittelualueen itäpuolella Pyhjärven rannoilla on paljon loma-asutusta. Kahden kilometrin vyöhykkeen sisään suunnitelluista (kaavaluonnos) voimaloista sijoittuu yksi lomarakennus ja yksi asuinrakennus. 2-5 km vyöhykkeen sisään tuulivoimaloista sijoittuu 66 lomarakennusta ja 145 pysyvän asumisen rakennusta (Kuva 2).



Kuva 2. Suunnittelualueen lähiympäristön asuinrakennukset ja lomarakennukset.

3.3 Luonnonympäristö

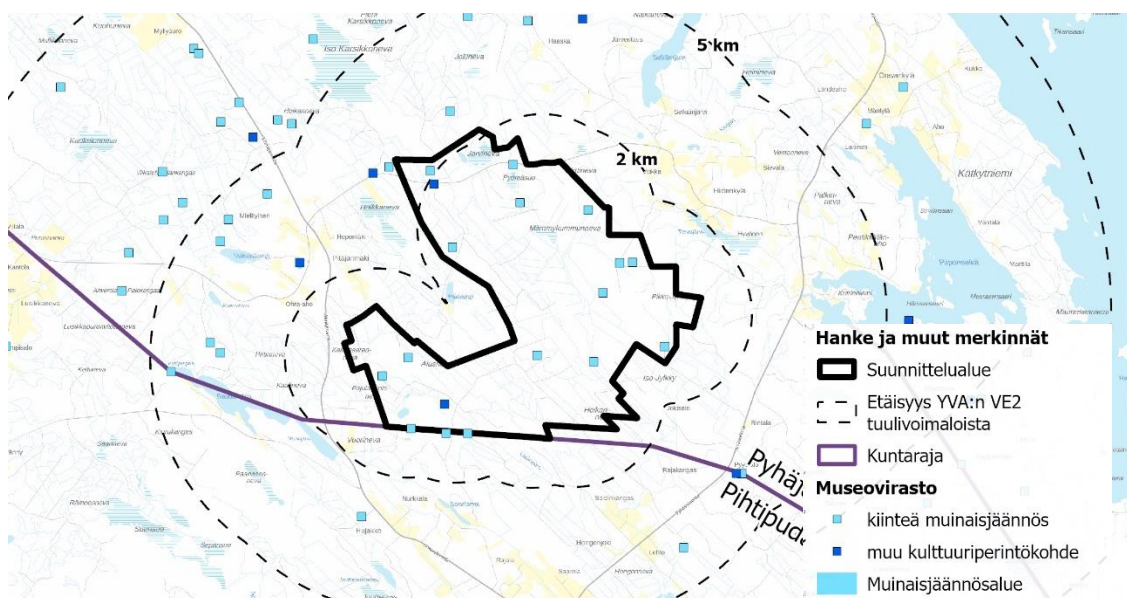
Suunnittelualue on pääosin metsätalouskäytössä olevaa metsäistä aluetta. Suunnittelualueelle on perustettu kaavatyön valmisteluvaiheen aikana yksi luonnonsuojelualue Metsä-Mutkala (YSA264297). Suunnittelualueella ei sijaitse luonnonsuojeluohjelmiin sisällytettyjä alueita, Natura 2000 -verkoston alueita, tai alueita, jotka ovat linnustoltaan arvokkaita kansainvälisesti (IBA), valtakunnallisesti (FINIBA) tai maakunnallisesti (MAALI). Suunnittelualueella sijaitsee yksi METSO-ohjelman kohde sekä useita metsälain (1093/1996) 10 § mukaisia erityisen tärkeitä elinympäristöjä.

Suunnittelualueen lähiympäristössä sijaitsee useita yksityismaiden luonnonsuojelualueita. Lähimpänä sijaitsevat hyvin pienet suojelualueet Marjasuo (YSA207958) ja Marjasuo2 (YSA207960) aivan kaava-alueen kaakkosrajalla. Ne ovat niin pieniä alueita, etteivät erotu alla olevasta kuvasta. Suunnittelualueutta lähin Natura 2000 -alue, Iso Karsikkoneva (FI1002003, SAC) sijaitsee noin kilometrin etäisyydellä kaava-alueesta suunnittelualueen pohjoispuolella. Iso Karsikkoneva kuuluu myös valtion suojelualueisiin (ESA302772), soidensuojeluohjelmaan (SSO110358) ja maakunnallisesti tärkeisiin lintualueisiin (MAALI). Noin 2,5 km päässä suunnittelualueen länsipuolella sijaitsee Hepomäen haka, joka kuuluu Natura 2000 -alueisiin (FI1002019, SAC).

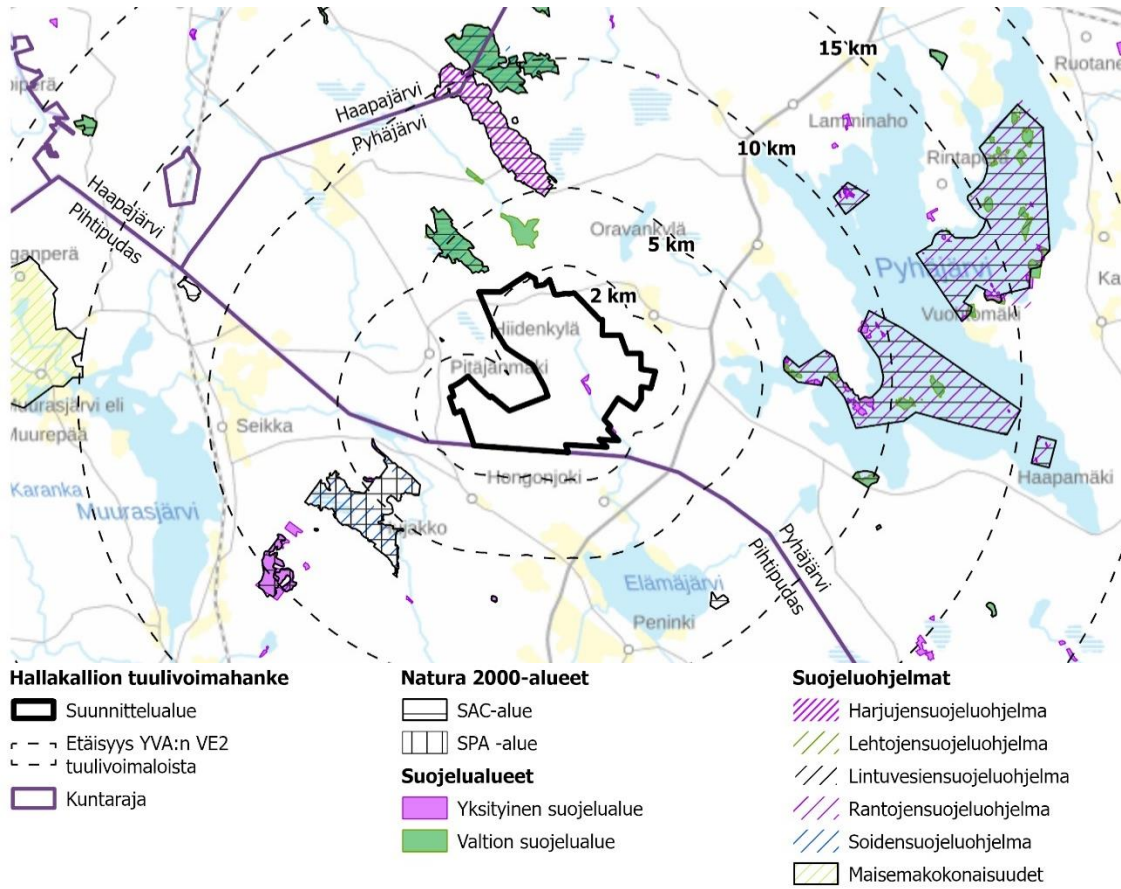
3.4 Maisema ja kulttuuriympäristö

Suunnittelualueella ei sijaitse valtakunnallisesti tai maakunnallisesti arvokkaita maisema-alueita, arvokkaita rakennetun kulttuuriympäristön kohteita tai alueita eikä suojeltuja rakennuksia. Lähimmät valtakunnallisesti arvokkaat maisema-alueet (VAMA 2021), maakuntakaavojen maisema- ja kulttuuriympäristön kohteet, lailla suojellut rakennukset ja valtakunnallisesti merkittävät rakennetun kulttuuriympäristön kohteet (RKY 2009) on esitetty kuvassa (Kuva 6).

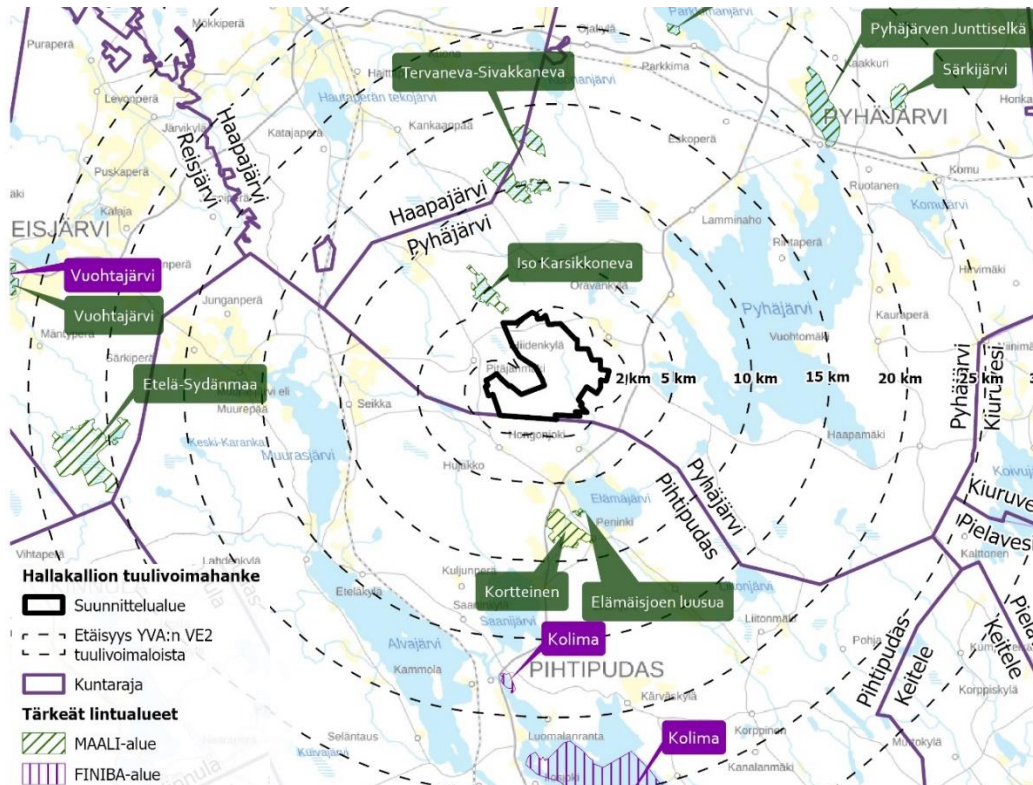
Suunnittelualueelta on löytynyt tehdyn arkeologisen selvityksen perusteella useita uusia muinaisjäännöksiä aiemmin tiedossa olleiden lisäksi (Kuva 3). Suunnittelualueen itäkulmalla sijaitsee pieni osa valtakunnallisesti arvokasta geologista muodostumaa, rantakerrostuma Maaselänkangas (TUU-11-063). Noin kilometrin päässä lähimmästä voimalasta suunnittelualueen pohjoispuolella sijaitsee arvokas morenimuodostuma Rautionharju-Kansanharju (MOR-Y11-096). Lähimmät arvokkaat geologiset muodostumat on esitetty kartalla (Kuva 6).



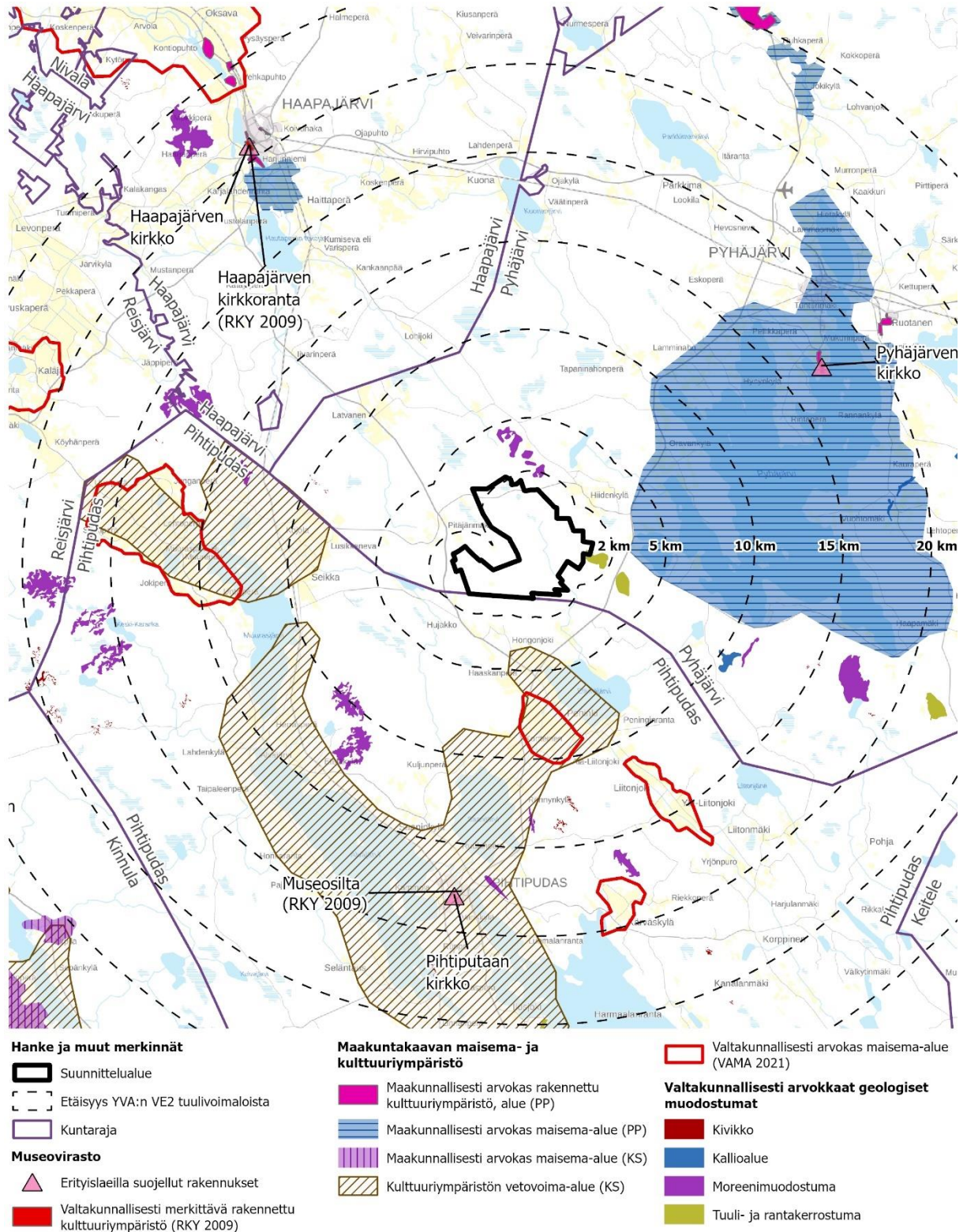
Kuva 3. Suunnittelualueen lähiympäristön muinaisjäännökset ja muut kulttuuriperintökohteet.



Kuva 4. Suunnittelualan lähiympäristön Natura 2000 -alueet, luonnonsuojelualueet sekä suojeluohjelma-alueet.



Kuva 5. Suunnittelualan lähiympäristön linnustollisesti arvokkaat alueet.



Kuva 6. Suunnittelualueen lähiympäristön VAMA 2021 -kohteet, maakuntakaavojen maisema- ja kulttuuriympäristön kohteet, lailla suojellut rakennukset, RKY 2009 -kohteet ja valtakunnallisesti arvokkaat geologiset muodostumat. RKY 2009 -kohteet ja lailla suojellut rakennukset on suoraan nimetty karttaan.

4. SUUNNITTELUN LÄHTÖKOHDAT JA KAAVATILANNE

4.1 Valtakunnalliset alueidenkäyttötavoitteet

Valtakunnalliset alueidenkäyttötavoitteet ovat osa alueidenkäyttölain (aiempi maankäyttö- ja rakennuslaki) mukaista alueidenkäytön suunnittelujärjestelmää. Valtioneuvosto päätti uusista valtakunnallisista alueidenkäyttötavoitteista 14.12.2017. Tavoitteet tulivat voimaan 1.4.2018.

Alueidenkäyttötavoitteiden tehtävänä on muun muassa auttaa saavuttamaan alueidenkäyttölain ja alueidenkäytön suunnittelun tavoitteet, joista tärkeimmät ovat hyvä elinympäristö ja kestävä kehitys. Alueidenkäyttölain mukaan tavoitteet on otettava huomioon ja niiden toteutumista on edistettävä maakunnan suunnittelussa, kuntien kaavoituksessa ja valtion viranomaisten toiminnassa.

Valtakunnalliset alueidenkäyttötavoitteet käsittelevät seuraavia kokonaisuuksia:

- toimivat yhdyskunnat ja kestävä liikkuminen
- tehokas liikennejärjestelmä
- terveellinen ja turvallinen elinympäristö
- elinvoimainen luonto- ja kulttuuriympäristö sekä luonnonvarat
- uusiutumiskykyinen energianhuolto.

Uusiutumiskykyisen energianhuollon tavoitteiden taustalla on Suomen ilmasto- ja energiapolitiikka, jonka vuoksi alueidenkäytössä on tarpeen varautua uusiutuvan energiantuotannon merkittävään lisäämiseen sekä tuulivoimapotentiaalin laajamittaiseen hyödyntämiseen. Tavoitteiden mukaan tuulivoimalat sijoitetaan ensisijaisesti keskitetysti usean voimalan yksiköihin.

Valtakunnalliset alueidenkäyttötavoitteet ja niiden toteutuminen tullaan tässä kaavahankkeessa esittämään kaavatyön edetessä kaavaselostuksessa.

4.2 Yleiskaavan sisältövaatimukset

Yleiskaavaa laadittaessa on otettava huomioon yleiskaavan sisältövaatimukset (AKL 39 §):

- 1) yhdyskuntarakenteen toimivuus, taloudellisuus ja ekologinen kestävyys;
- 2) olemassa olevan yhdyskuntarakenteen hyväksikäyttö;
- 3) asumisen tarpeet ja palveluiden saatavuus;
- 4) mahdollisuudet liikenteen, erityisesti joukkoliikenteen ja kevyen liikenteen, sekä energia-, vesi- ja jätehuollon tarkoituksenmukaiseen järjestämiseen ympäristön, luonnonvarojen ja talouden kannalta kestävällä tavalla;
- 5) mahdollisuudet turvalliseen, terveelliseen ja eri väestöryhmien kannalta tasapainoiseen elinympäristöön;
- 6) kunnan elinkeinoelämän toimintaedellytykset;
- 7) ympäristöhaittojen vähentäminen;
- 8) rakennetun ympäristön, maiseman ja luonnonarvojen vaaliminen; sekä
- 9) virkistykseen soveltuvien alueiden riittävyys.

4.3 Tuulivoimarakentamista koskevan yleiskaavan erityiset sisältövaatimukset

Laadittaessa 77 a §:ssä tarkoitettua tuulivoimarakentamista ohjaavaa yleiskaavaa, on sen lisäksi, mitä yleiskaavasta muutoin säädetään, huolehdittava siitä, että:

- 1) yleiskaava ohjaa riittävästi rakentamista ja muuta alueiden käyttöä kyseisellä alueella;
- 2) suunniteltu tuulivoimarakentaminen ja muu maankäyttö sopeutuu maisemaan ja ympäristöön;
- 3) tuulivoimalan tekninen huolto ja sähkönsiirto on mahdollista järjestää.

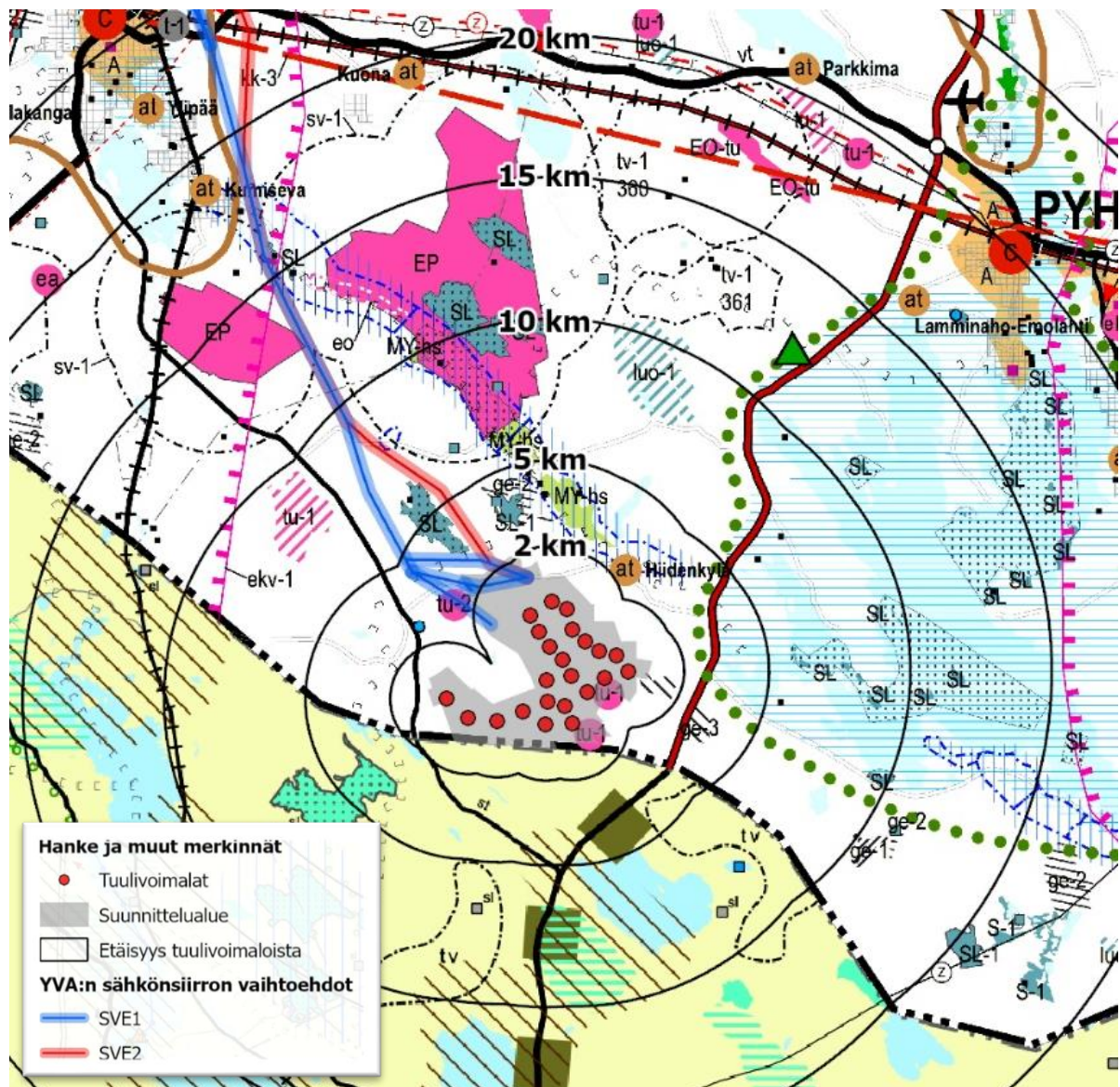
4.4 Maakuntakaavatilanne

4.4.1 Pohjoispohjanmaan maakuntakaava

Suunnittelualueella on voimassa Pohjois-Pohjanmaan maakuntakaavan yhdistelmä, jonka muodostavat kolmessa vaiheessa laaditut Pohjois-Pohjanmaan 1.–3. vaihemaakuntakaavat, joista kaikki ovat lainvoimaisia.

- Pohjois-Pohjanmaan 1. vaihemaakuntakaava on vahvistettu Ympäristöministeriössä 23.11.2015.
- Pohjois-Pohjanmaan 2. vaihemaakuntakaava on kuulutettu voimaan 7.12.2016.
- Pohjois-Pohjanmaan 3. vaihemaakuntakaava on hyväksytty 11.6.2018.

Pohjois-Pohjanmaan voimassa olevassa maakuntakaavassa Hallakallion suunnittelualueen kaakkoisosiin sijoittuu kaksi turvetuotantoon soveltuva alue (tu-1) -merkintää, sekä moottorikelkkailureitti tai -ura -merkintä alueen pohjoisreunalle (Kuva 7).



Kuva 7. Suunnittelualue Pohjois-Pohjanmaan ja Keski-Suomen maakuntakaavakarttayhdistelmällä.

Voimassa olevan Pohjois-Pohjanmaan maakuntakaavan (yhdistelmäkartta 18.1.2022) merkinnät ja määräykset suunnittelualueella:



TURVETUOTANTOON SOVELTUVA ALUE (tu-1)

Merkinnällä osoitetaan turvetuotantoon soveltuvia suoalueita.

Suunnittelumääräykset:

Alueen käyttöönoton suunnittelussa on otettava huomioon vaikutukset asutukseen ja kulttuuriympäristöön, tuotantoalueiden yhteisvaikutus vesistöihin sekä poronhoitoalueella turvattava poronhoidon edellytykset.

Turvetuotantoalueiden jälkikäytön suunnittelussa tulee ottaa huomioon alueiden ominaisuudet, paikalliset maankäyttötarpeet ja suoluonnon tila ja pyrittävä käyttöön, jonka aiheuttama vesistökuormitus ei vaikeuta vesienhoitosuunnitelman tavoitteiden toteutumista. Jälkikäytön suunnittelussa tulee pyrkiä edistämään maatalouskäyttöä sellaisilla alueilla, joilla on maatalousmaan tarvetta, kuitenkin poronhoitoalueella tulee välttää alueiden ottamista maatalouskäyttöön.

Koko maakuntakaavan aluetta koskevia alueidenkäytön periaatteita ja yleismääräyksiä:

MAA- JA METSÄTALOUS

Yleisiä suunnittelumääräyksiä:

Yksityiskohtaisemmassa suunnittelussa on turvattava hyvien ja yhtenäisten peltoalueiden säilyminen tuotantokäytössä. Maaseutua kehitettäessä on pyrittävä sovittamaan yhteen asutuksen tavoitteet ja maatalouden, mukaan lukien karjatalouden, toimintaedellytykset.

Maankäyttöä suunniteltaessa on tuettava metsätalousalueiden ja -yksiköiden yhtenäisyyttä ja toimivuutta. Metsätaloutta suunniteltaessa tulee edistää metsien monipuolista hyödyntämistä yhteen soveltamalla eri käyttömuotojen ja luonnon monimuotoisuuden tavoitteita.

SOIDEN KÄYTTÖ

Yleisiä suunnittelumääräyksiä:

Soiden ja turvemaiden käyttö tulee suunnitella ja toteuttaa niin, että voimassa olevassa Oulujoen - Iijoen vesienhoitoalueen vesienhoitosuunnitelman toimenpideohjelmassa esitetyt vesien tilaa koskevat tavoitteet saavutetaan.

TUULIVOIMALOIDEN RAKENTAMINEN

Yleisiä suunnittelumääräyksiä:

Maakuntakaavassa osoitettujen tuulivoimala-alueiden ulkopuolelle voidaan toteuttaa tuulipuistoja, jotka eivät ole merkitykseltään seudullisia.

Perämeren rannikkoalueella tuulivoimarakentaminen tulee sijoittaa ensisijaisesti maakuntakaavassa osoitetuille tuulivoimaloiden alueille. Tapauskohtaisesti voidaan harkita tuulivoimaloiden sijoittamista myös muille alueille, mikäli se ei merkittävästi lisää tuulivoimarakentamisesta aiheutuvia haitallisia yhteisvaikutuksia asutukseen, maisemaan, linnustoon tai muuhun ympäristöön.

Tuulivoimalat tulee lähtökohtaisesti sijoittaa linnuston kannalta tärkeiden alueiden ulkopuolelle.

Tapauskohtaisesti voidaan harkita tuulivoimarakentamista myös näille alueille, mikäli tuulivoimarakentaminen ei heikennä alueiden linnustoarvoja.

Tuulivoimarakentamista suunniteltaessa voimalat tulee sijoittaa valtakunnallisesti ja maakunnallisesti arvokkaiden maisema-alueiden ja rakennettujen kulttuuriympäristöjen, luonnonsuojelualueiden, Natura 2000 -verkoston alueiden, harjajensuojeluohjelman alueiden, maakuntakaavan luonnon- ja seudullisesti merkittävien virkistysalueiden ulkopuolelle.

Tuulivoimarakentamista suunniteltaessa on otettava huomioon eri hankkeiden yhteisvaikutukset erityisesti asutukseen, maisemaan ja linnustoon sekä pyrittävä ehkäisemään haitallisia vaikutuk-

sia. Tuulivoimarakentamisen yksityiskohtaisemmassa suunnittelussa on varmistettava, ettei asutukselle aiheudu merkittäviä melu- ja välkevaikutuksia ja että valtakunnallisten kulttuuriympäristöjen arvot säilyvät.

Lähekkäin sijoittuvien tuulivoimala-alueiden liittäminen sähköverkkoon on pyrittävä keskittämään yhteiseen johtokäytävään. Tuulivoimarakentamista suunniteltaessa on otettava huomioon lentoliikenteestä, liikenneväylistä ja tutkajärjestelmistä johtuvat rajoitteet voimaloiden koolle ja sijoittelulle sekä selvitettävä tuulivoimaloiden vaikutukset puolustusvoimien toimintaan. Poronhoitoalueella tulee turvata poronhoidon edellytykset.

Tuulivoimarakentamista suunniteltaessa on kuultava puolustusvoimia. Suunnittelussa tulee turvata puolustusvoimien toimintaedellytykset sekä ottaa erityisesti huomioon puolustusvoimien toiminnasta, kuten tutkajärjestelmistä ja radioyhteyksien turvaamisesta johtuvat rajoitteet.

TULVARISKIEN HALLINTA

Yleismääräys: Yksityiskohtaisemmassa suunnittelussa on otettava huomioon sään ääri-ilmiöiden vaikutukset ja viranomaisten selvitysten mukaiset tulva-alueet ja tulviin liittyvät riskit. Uutta rakentamista ei tule sijoittaa tulvavaara-alueille, jollei voida osoittaa, että tulvariskit pystytään hallitsemaan. Suunniteltaessa tulville herkkiä toimintoja tulee tulvasuojelusta vastaavalle alueelliselle ympäristöviranomaiselle varata mahdollisuus lausunnon antamiseen.

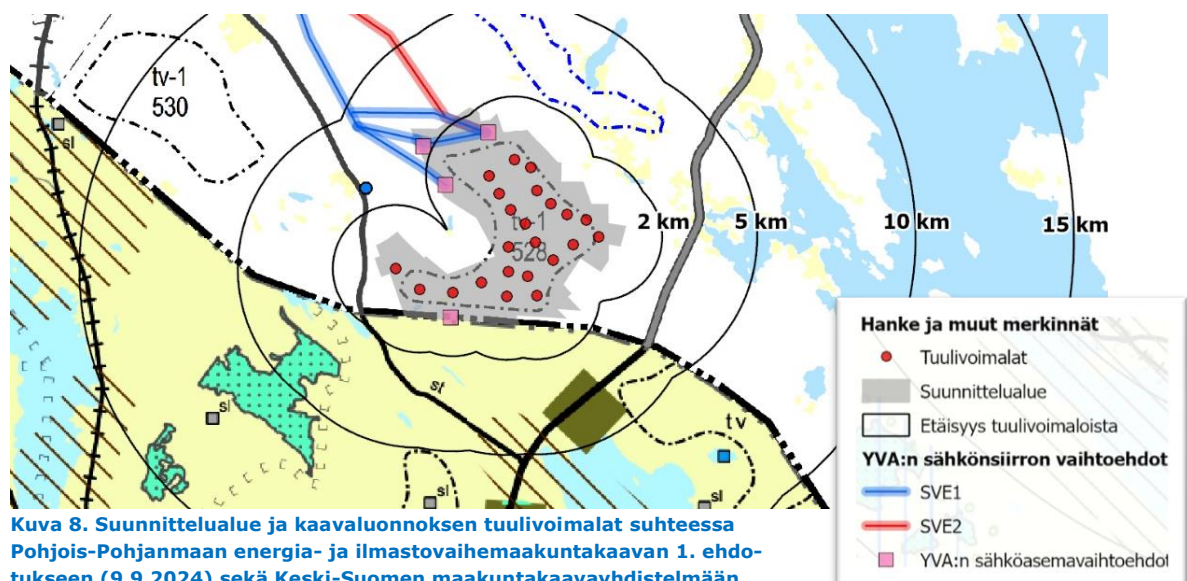
RAKENTAMISRAJOITUS

Virkistys- ja suojelualueiksi sekä liikennettä ja teknistä huoltoa varten maakuntakaavassa osoitettuja alueita koskee maankäyttö- ja rakennuslain 33 § mukainen ehdollinen rakentamisrajoitus. Rajoitus ei koske virkistys- ja matkailukohteen kohdemerkintää, kehittämisperiaatemerkin-
töjä eikä alueiden erityisominaisuuksia kuvaavia merkintöjä.

4.4.2 Vireillä oleva Pohjois-Pohjanmaan Energia- ja ilmastovaihemaakuntakaava

Pohjois-Pohjanmaan energia- ja ilmastovaihemaakuntakaavan laatiminen on vireillä. Energia- ja ilmastovaihemaakuntakaavan 1. ehdotusvaiheen aineisto on ollut nähtävillä 23.9.-25.10.2024. Energia- ja ilmastovaihemaakuntakaavan 1. ehdotuksessa (9.9.2024) Hallakallion suunnittelualueelle sijoittuu tuulivoimaloiden alue tv-1 /528 (Kuva 8).

Energia- ja ilmastovaihemaakuntakaava on tulossa uudelleen ehdotuksena nähtäville helmikuussa 2025. Uuden energia- ja vaihemaakuntakaavan ehdotuksen tilanne päivitetään Hallakallion tuulivoimapuiston osayleiskaavan selostukseen Hallakallion kaavatyön ehdotusvaiheessa.



Kuva 8. Suunnittelualue ja kaavaluonnoksen tuulivoimalat suhteessa Pohjois-Pohjanmaan energia- ja ilmastovaihemaakuntakaavan 1. ehdotukseen (9.9.2024) sekä Keski-Suomen maakuntakaavayhdistelmään.

Vireillä olevan Energia- ja ilmastovaihekaavun (ehdotus 9.9.2024) merkinnät ja määräykset suunnittelualueella:

tv-1
301

TUULIVOIMALOIDEN ALUE

Merkinnällä osoitetaan maa-alueita, jotka soveltuvat merkitykseltään seudullisten tuulivoimala-alueiden rakentamiseen. Alueella ei ole voimassa MRL 33 § mukaista rakentamisrajoitusta. Luku merkinnän yhteydessä viittaa kaavaselostuksen alueluetteloon.

Suunnittelumääräykset: Alueen suunnittelussa on otettava huomioon vaikutukset asutukseen, maisemaan, linnustoon, luontoon ja kulttuuriympäristöön sekä pyrittävä ehkäisemään haitallisia vaikutuksia. Suunnittelussa tulee ottaa huomioon myös muut lähialueiden tuulivoimamahankkeet ja yhteisvaikutukset. Tuulivoimarakentamisen yksityiskohtaisemmassa suunnittelussa on varmistettava, ettei asutukselle aiheudu merkittäviä melu- ja välkevaikutuksia ja että valtakunnallisten kulttuuriympäristöjen arvot säilyvät.

Lisäksi tulee ottaa huomioon lentoliikenteestä, liikenneväylistä ja tutkajärjestelmistä johtuvat rajoitteet voimaloiden koolle ja sijoittelulle sekä selvitettävä tuulivoimaloiden vaikutukset puolustusvoimien toimintaan. Poronhoitoalueella tulee turvata poronhoidon edellytykset

Koko maakuntakaavan aluetta koskevia alueidenkäytön periaatteita ja yleismääräyksiä:

TUULIVOIMALOIDEN RAKENTAMINEN

Yleisiä suunnittelumääräyksiä:

Nämä yleiset suunnittelumääräykset koskevat kaikkea tuulivoimarakentamista maakunnassa. Maakuntakaavassa osoitettujen seudullisesti merkittävien tuulivoimala-alueiden ulkopuolelle voidaan toteuttaa tuulipuistoja, jotka eivät ole merkitykseltään seudullisia. Pohjois-Pohjanmaalla seudullisesti merkittävän tuulivoiman seudullisesti merkittävä kokonaisuus on vähintään kymmenen voimalaa käsittävä tuulivoimahanke. Maisemallisesti herkillä Oulujärven ranta-alueella tuulivoimalat tulee sijoittaa vähintään 5 km etäisyydelle Oulujärven ranta-alueesta maisemavaikutusten vähentämiseksi.

Maakuntakaavan tuulivoimaloiden alue (tv-1 ja tv-2) on erityisominaisuutta kuvaava merkintä, joka mahdollistaa tarkemman suunnittelun, ei tarkka aluerajaus. Kuntakaavoituksessa tuulivoimaloiden alue täsmentyy tarkempien, voimalakohtaisten selvitysten ja vaikutusten arvioinnin perusteella maakuntakaavan tv-alueeseen tukeutuen. Vaikutusten arvioinnissa on huomioitava viimeisin selvitystieto mukaan lukien valtakunnalliset ja maakunnalliset selvitykset sekä Pohjois-Pohjanmaan energia- ja ilmastovaihekaavun tuulivoimala-alueiden kohdekuvaukset (kaavaselostuksen liite 2). Tarkemmassa suunnittelussa tulee ottaa huomioon myös muut lähialueiden energia- ja voimalinjahankkeet ja hankkeiden yhteisvaikutukset.

Tuulivoimarakentamista suunniteltaessa voimalat tulee sijoittaa valtakunnallisesti ja maakunnallisesti arvokkaiden maisema-alueiden ja merkittävien rakennettujen kulttuuriympäristöjen, mukaan lukien vedenalainen kulttuuriperintö ja muinaismuistolailla rauhoitettujen kiinteiden muinaisjäänösten ulkopuolelle sekä luonnonsuojelualueiden, Natura 2000 -verkoston alueiden, harjunsuojeluohjelman alueiden, pohjavesialueiden, maakuntakaavan luo -alueiden ja merkittävien virkistysalueiden ulkopuolelle. Tuulivoimarakentamisen yksityiskohtaisemmassa suunnittelussa on varmistettava valtakunnallisten ja maakunnallisten ekologien yhteyksien säilyminen eheinä ja toimivina.

Seudullisesti merkittävä tuulivoimarakentaminen tulee sijoittaa ensisijaisesti maakuntakaavassa osoitetuille tuulivoimaloiden alueille. Tapauskohtaisesti voidaan harkita tuulivoimaloiden sijoittamista myös muille alueille, mikäli selvityksillä ja vaikutusten arvioinnilla voidaan varmistua siitä, ettei alue yksin tai yhdessä muiden hankkeiden kanssa merkittävästi lisää tuulivoimarakentamisesta aiheutuvia haitallisia yhteisvaikutuksia asutukseen, linnustoon, tuulivoimalle herkille lajeille, Natura 2000 -verkostoon ja ekologisten yhteyksien säilymiseen, arvokkaiden maisema-alueiden ja merkittävien rakennettujen kulttuuriympäristöjen arvoihin tai muuhun ympäristöön. Tuulivoimarakentamista suunniteltaessa on arvioitava tuulivoimahankkeen vaikutukset vaikutusalueella sijaitseviin Natura-alueisiin ja varmistaa ettei hankkeesta aiheudu erikseen ja yhdessä jo toteutuneiden tuulivoima-alueiden ja vireillä olevien muiden tuulivoima-alueiden kanssa Natura-alueen suojeluperusteena olevalle lajistolle tai luontotyyppille merkittäviä haitallisia vaikutuksia.

Tuulivoimalat tulee lähtökohtaisesti sijoittaa maakotkan ydinreviirien ja linnuston kannalta tärkeiden alueiden ulkopuolelle (IBA, FINIBA ja MAALI-alueet). Tapauskohtaisesti voidaan harkita tuulivoimarakentamista myös näille alueille, mikäli voidaan varmistua siitä, ettei tuulivoimarakentaminen yksin tai yhdessä muiden hankkeiden kanssa heikennä linnustoarvoja. Muuttolinnustoon kohdistuvien yhteisvaikutusten ehkäisemiseksi voimalat tulee sijoittaa ensisijaisesti Pohjois-Pohjanmaan rannikon päämuuttoreitin (PPL 2021) ja linnuston tärkeiden levähtämisalueiden ulkopuolelle. Tuulivoima-alueiden tarkemmassa suunnittelussa tulee turvata riittävä etäisyys metsäpeurojen esiintymis- ja vasomisalueisiin. Tuulivoimalle herkkien lajien osalta on käytettävä viimeisintä saatavilla olevaa valtakunnallista ja alueellista selvitystietoa.

Laajamittaista tuulienergiatuotantoa suunniteltaessa on otettava huomioon eri hankkeiden yhteisvaikutukset erityisesti tuulivoimalle herkkiin lajeihin ja linnustoon, kulttuuri-, maisema- ja luontoarvoihin sekä muihin elinkeinoin ja asutukseen, ja huolehdittava siitä, että tärkeiden alueiden arvot säilyvät ja merkittävien haitallisten vaikutusten syntyminen ehkäistään. Tuulivoimarakentamisen yksityiskohtaisemmassa suunnittelussa on varmistettava, ettei asutukselle aiheudu merkittäviä melu- ja välkevaikutuksia ja että arvokkaiden kulttuuriympäristöjen arvot säilyvät.

Poronhoitoalueella tulee turvata poronhoidon edellytykset, myös tuulivoimatuotannon edellyttämien voimalinjojen suunnittelun ja toteuttamisen yhteydessä.

Tuulivoiman vesistövaikutuksiin, etenkin vesistökuormituksen riskin riittävään huomioiseen happamien sulfaattimaiden ja mustaliuskeiden esiintymisalueilla, on kiinnitettävä tarkemmassa suunnittelussa erityistä huomiota. Tuulivoimahankkeiden suunnittelussa ja hankekohtaisissa vaikutusten arvioinneissa tulee huomioida valuma-alueiden muutosten ja vedenpidätyskyvyn muutokset, joista helposti muodostuu ennakoimattomia kerrannaisvaikutuksia runsaan tuulivoimarakentamisen alueilla. Lisäksi tuulivoima- ja voimajohtorakentamisen on huomioitava virtavesieliöstön vapaan liikumisen turvaaminen tiestörakentamisessa, eroosioherkkyyden huomioiminen virtaamia äärevöittäessä sekä rantavyöhykkeen olosuhteiden ja pienten virtavesien olosuhteiden turvaaminen. Lisäksi vaikutusten arvioinnissa on huomioitava yhteisvaikutukset muiden suuresti maankäyttöä muuttavien hankkeiden kanssa.

Lähekkäin sijoittuvien tuulivoimala-alueiden liittäminen sähköverkkoon on ensisijaisesti keskitettävä samaan tai olemassa olevaan johtokäytävään ja yhteispylväisiin. Suunnittelua on tehtävä yhteistyössä muiden energiantuotannon hanketoimijoiden, kuntien, viranomaisten sekä kanta- ja alueverkkoyhtiöiden kanssa. Lisäksi on arvioitava sähkönsiirron yhteisvaikutukset muiden voimajohtohankkeiden kanssa sekä maalla että merellä.

Tuulivoimarakentamista suunniteltaessa on otettava huomioon lentoliikenteestä, liikenneväylistä, meripelastustoiminnasta, merenkulun tutka- ja radiojärjestelmistä ja muusta tuulivoimaloiden vaikutukset. Ilmatieteen laitoksen säätutkien osalta vaikutusarviointi on tehtävä myös yli 20 kilometrin etäisyydellä sijaitseviin tuulivoima-alueisiin, jos ne sijaitsevat alle 10 kilometrin etäisyydellä 20 kilometrin etäisyysrajan sisäpuolella olevista tuulivoima-alueista. Tarvittaessa on neuvoteltava mahdollisuudesta järjestää kompensaatiomittausasemia laajojen tuulivoima-alueiden yhteyteen (noin yli 10 voimalaa tai alue yli 20 km²).

Tuulivoimarakentamista suunniteltaessa on kuultava puolustusvoimia. Suunnittelussa tulee turvata puolustusvoimien toimintaedellytykset sekä ottaa erityisesti huomioon puolustusvoimien toiminnasta, kuten sensori- ja tietoliikennejärjestelmien turvaamisesta johtuvat rajoitteet. Yli 50 metriä (kokonaiskorkeus maanpinnasta) korkeiden tuulivoimaloiden rakentamisesta tulee pyytää lausunto puolustusvoimien Pääesikunnalta. Tuulivoimaloita ei saa rakentaa alle 4 kilometrin etäisyydelle puolustusvoimien alueista eikä alle 12 kilometrin etäisyydellä varalaskupaikoista.

4.4.3 Keski-Pohjanmaan maakuntakaava

Kaava-alue rajautuu etelässä Keksi-Suomen maakuntaan. Keski-Suomen maakuntakaavojen yhdistelmäkartta on esitetty maakuntakaavoitusta koskevissa karttakuvissa (Kuva7, Kuva 8).

Keski-Suomen maakuntakaava on hyväksytty 1.12.2017. Hallakallion kaava-alueen eteläpuoli on osoitettu Keski-Suomen maakuntakaavassa kehittämisperiaatemerkinä biotalouteen tukeutuvana alueena, osittain kulttuuriympäristön vetovoima-alueena sekä valtatie 4 kehittämisakselinä. Hallakallion kaava-alueesta 2–5 kilometrin etäisyysvyöhykkeelle sijoittuu myös luonnonsuojelualue, joka kuuluu myös Natura 2000 -verkostoon, moottorikelkkailureitti, valtatie (vt) ja seututie (st). Maakuntakaavassa on osoitettu myös valtakunnallisesti arvokkaita maisema-alueita noin 10–20 kilometrin etäisyydellä suunnittelualueesta (Pihtiputaan pika-asutusmaisemat, Muurasjärven kulttuurimaisemat).

Keski-Suomen maakuntakaava 2040 on hyväksytty Keski-Suomen maakuntavaltuustossa 8.12.2023. Päätöksestä valitettiin ja maakuntahallitus päätti kokouksessaan 23.2.2024 määrätä maakuntakaavan tulemaan voimaan maankäyttö- ja rakennuslain 201 §:n nojalla ennen kuin se on saanut lainvoiman. Maakuntakaava on tullut voimaan, kun päätöksestä on kuulutettu 19.3.2024. Keski-Suomen maakuntakaava 2040 muuttaa ja täydentää voimassa olevaa maakuntakaavaa seudullisesti merkittävän tuulivoimatuotannon ja liikenteen osalta.

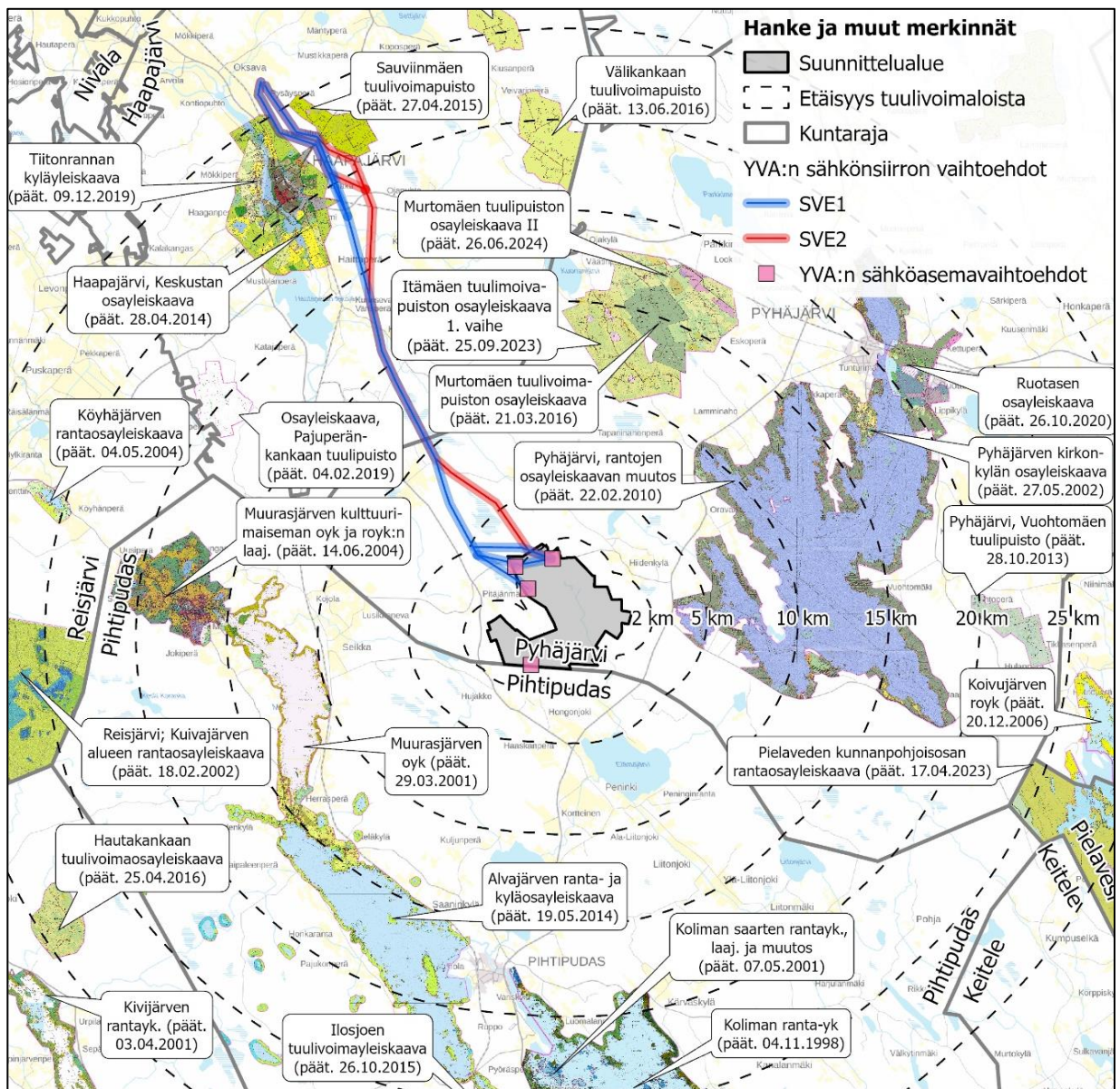
Hallakallion alueesta lähimmillään noin 2,5 ja 4 kilometrin etäisyydellä on Keksi-Suomen maakuntakaavassa 2040 osoitettu kaksi tuulivoimatuotantoon soveltuvaa aluetta (Uusimo ja Leppäkangas Pihtiputaalla). Alle 30 kilometrin etäisyydelle maakuntakaavassa sijoittuu lisäksi kaksi muuta tuulivoimatuotantoon soveltuvaa aluetta (Ilosjoki Pihtiputaalla ja Hautakangas Kinnulassa).

4.5 Yleiskaavat

Suunnittelualueella ei ole voimassa olevaa yleiskaavaa. Hallakallion tuulivoimapuiston osayleiskaava-alueen läheisyydessä ovat voimassa seuraavat yleiskaavat:

- Pyhäjärvi, rantojen osayleiskaavan muutos (päätös 22.2.2010)
- Muurasjärven osayleiskaava (päätös 29.3.2001).

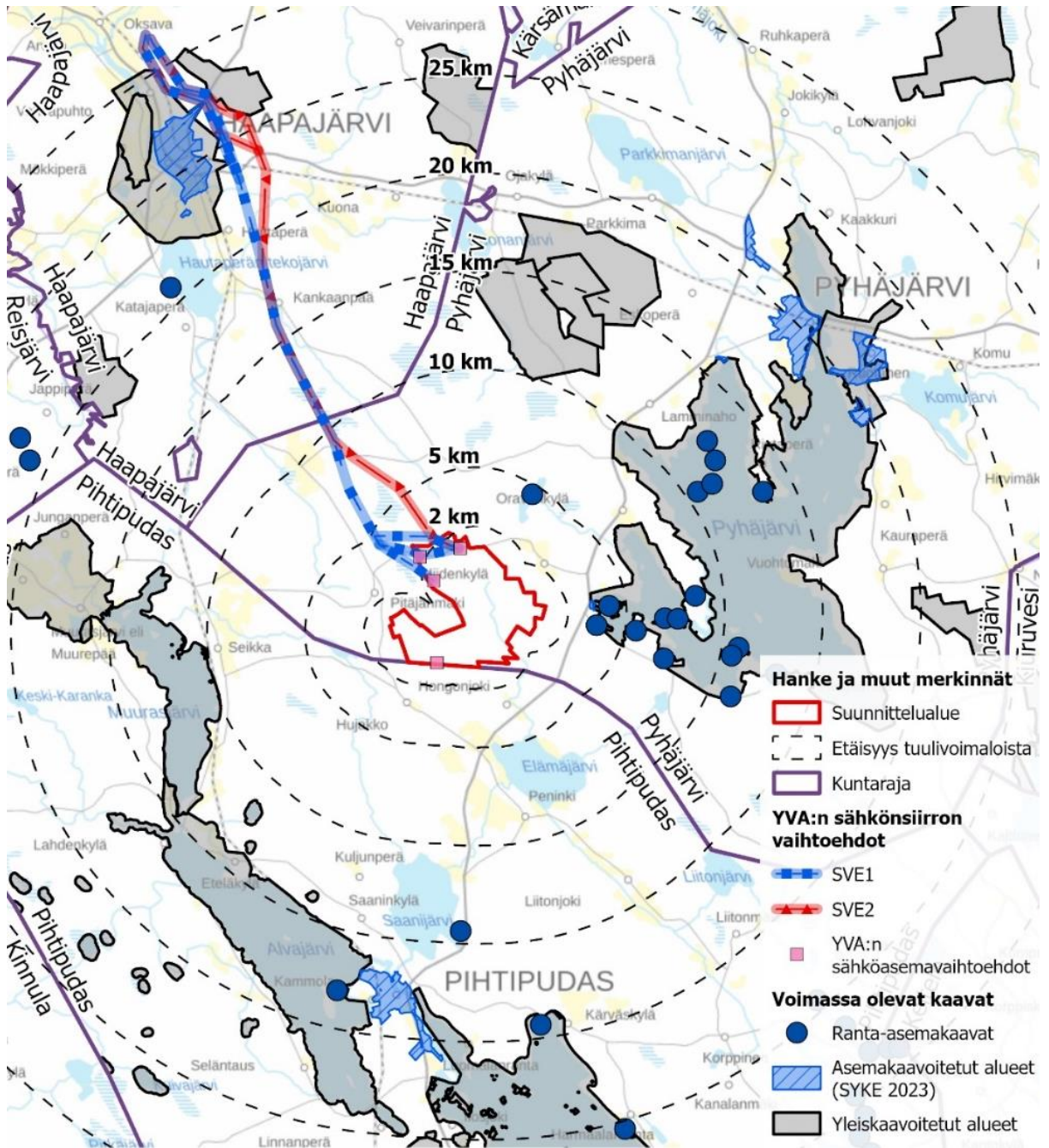
Pihtiputaalla on kaavoitus katsauksen 2024-2025 perustuen tulossa vireille Saani- ja Elämäjärven sekä muun itäisen vesistön rantaosayleiskaava. Kaavassa on tarkoitus tarkastella rantojen monipuolinen käyttö kaikkien yli kahden hehtaarin suurusten järvien ja lampien osalta. Kaavoituskatsauksessa esitetyt kaavoittavien alueiden rajaukset sijoittuvat lähimmillään noin 1,4 kilometrin etäisyydelle Hallakallion kaava-alueen lounaisrajasta (Vuorijärvi).



Kuva 9. Suunnittelualueen ympäristön voimassa olevat yleiskaavat.

4.6 Asema- ja ranta-asemakaavat

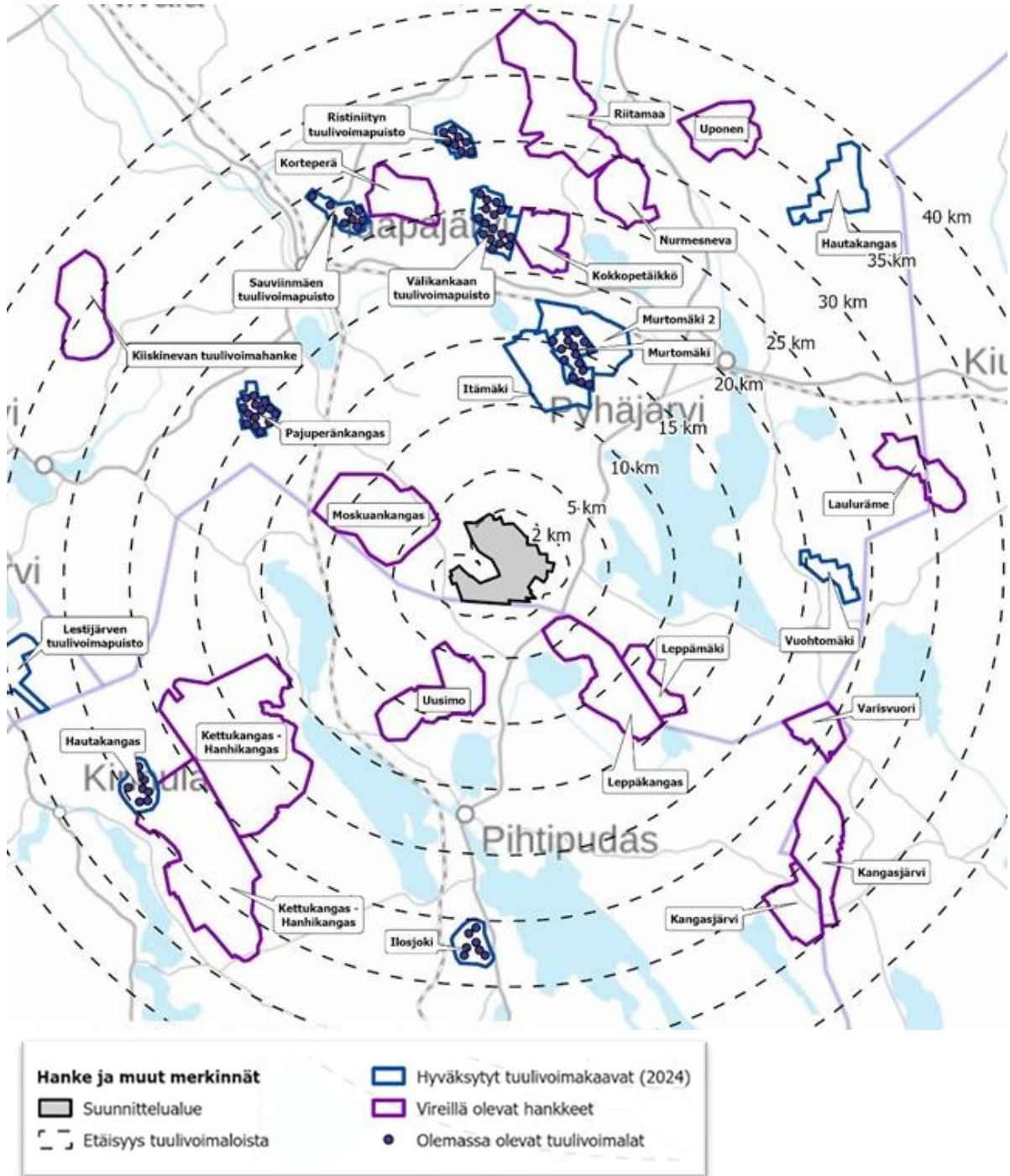
Suunnittelualueella ei ole voimassa olevia tai vireillä olevia asema- tai ranta-asemakaavoja. Lähin voimassa oleva asemakaava sijaitsee noin kolmen kilometrin päässä suunnittelualueen koillispuolella. Lähin voimassa oleva ranta-asemakaava on Selkäinjärven ranta-asemakaava (hyväksytty 30.6.2008) Pyhäjärvellä noin kolmen kilometrin etäisyydellä lähimmästä voimalasta suunnittelualueen koillispuolella. Myös Pyhäjärven rannoilla noin 3–14 kilometrin etäisyydellä suunnittelualueesta on voimassa olevia ranta-asemakaavoja (Kuva 10).



Kuva 10. Suunnittelualueen lähiympäristön voimassa olevat yleis- ja asemakaavat. Ranta-asemakaavojen sijainnit on esitetty likimääräisinä.

4.7 Lähialueen muut tuulivoimahankkeet

Hallakallion hankealueen ympäristössä on vierillä useita muita tuulivoimahankkeita. Noin 30 kilometrin säteellä on vireillä 12 eri tuulivoimahanketta, toteutuneita toiminnassa olevia hankkeita on 6 ja valmiiksi kaavoitettuja 4. Hallakallion suunnittelualuetta lähimmät muut rakennetut tai vireillä olevat tuulivoimahankkeet sijaitsevat yli 4 kilometrin päässä. Lähin vireillä oleva tuulivoimahanke on Pyhäjärven Moskuankankaan tuulivoimahanke.



Kuva 11. Lähialueen muut tuulivoimahankkeet. Kartalla on esitetty myös suunnittelualue (harmaalla).

Taulukko 1. Hallakallion suunnittelualan läheisyydessä olevat muut tuulivoimahankkeet noin 30 km etäisyydellä.

| Hanke | Kunta | Voimamäärä | Etäisyys Hallakallion suunnittelualueesta (km) | Suunnittelutilanne |
|-------------------------|--------------------------------|------------|--|--|
| Moskuankangas | Pyhäjärvi | 28 | 2 | Kaavoitus käynnissä |
| Leppäkangas | Pihtipudas | 30 | 2,5 | Kaavoitus käynnissä |
| Uusimo | Pihtipudas | 21 | 3,5 | Kaavoitus käynnissä |
| Leppämäki | Pyhäjärvi | 6 | 8 | Kaavoitus käynnissä |
| Itämäki | Pyhäjärvi | 35 | 8,5 | Kaavoitettu |
| Murtomäki | Pyhäjärvi | 15 | 11,5 | Tuotannossa |
| Murtomäki 2 | Pyhäjärvi | 15 | 13 | Kaavoitettu |
| Kettukangas-Hanhikangas | Pihtipudas, Kinnula | 76 | 14,5 | Kaavoitus käynnissä |
| Pajuperänkangas | Haapajärvi | 14 | 16 | Tuotannossa |
| Vuohto | Pyhäjärvi | 8 | 18,5 | Luvitettu |
| Kokkopetäikkö | Pyhäjärvi | 12 | 19 | Kaavoitus käynnissä |
| Välikangas | Haapajärvi | 16 | 19,5 | Tuotannossa |
| Varisvuori | Pihtipudas | 7 | 21 | Kaavoitus käynnissä |
| Korteperä | Haapajärvi | 18 | 22,5 | Kaavoitus käynnissä |
| Sauviinmäki | Haapajärvi | 9 | 23,5 | Tuotannossa |
| Nurmesneva | Pyhäjärvi | 17 | 24 | Kaavoitus käynnissä |
| Ilosjoki | Pihtipudas | 7 | 24 | Tuotannossa |
| Kangasjärvi | Pyhäjärvi, Pihtipudas, Keitele | 111 | 25 | Kaavoitus käynnissä (Pihtipudas, Keitele) YVA-menettely käynnissä (Pyhäjärvi) |
| Lauluräme | Kiuruvesi | 11 | 25,5 | Kaavoitus käynnissä |
| Riitamaa | Kärsämäki | 36 | 26,5 | Kaavoitus käynnissä |
| Hautakangas | Kinnula | 8 | 27 | Luvitettu |
| Ristiniitty | Haapajärvi | 8 | 27 | Tuotannossa |

5. LAADITTAVAT SELVITYKSET JA ARVIOITAVAT VAIKUTUKSET

5.1 Ympäristövaikutusten arviointimenettely (YVA)

Ympäristövaikutusten arviointimenettelystä annetun lain (5.5.2017/252) liitteen 1 mukaan tuulivoimahankkeisiin sovelletaan arviointimenettelyä, kun yksittäisten laitosten lukumäärä on vähintään 10 kappaletta tai kokonaisteho vähintään 45 megawattia. Hallakallion ympäristövaikutusten arviointimenettely (YVA) toteutetaan kaavasta erillisenä hankkeena, mutta YVA-menettelyn ja osayleiskaavoituksen aikataulut yhteen sovittaen. YVA-menettelyssä tarkastellaan tuulivoimahankkeen toteuttamisen eri vaihtoehtoja sekä niiden vaikutuksia YVA-lain ja -asetuksen edellyttämällä tavalla.

Kaksivaiheiseen YVA-menettelyyn sisältyy ohjelma- ja selostusvaihe. YVA-yhteysviranomaisena toimii Pohjois-Pohjanmaan elinkeino-, liikenne- ja ympäristökeskus.

YVA-ohjelma

Ympäristövaikutusten arviointiohjelma on suunnitelma ympäristövaikutusten arviointimenettelyn järjestämisestä ja siinä tarvittavista selvityksistä. YVA-ohjelma on selvitys hankealueen nykytilasta sekä suunnitelma siitä, mitä vaikutuksia ja millä tavoin selvitykset tehdään.

Ympäristövaikutusten arviointiohjelmassa kuvataan kyseessä oleva hanke toteuttamisvaihtoehtoi-
neen sekä ympäristövaikutusten arviointimenettelyssä selvittävät ympäristövaikutukset ja käy-
tettävät arviointimenetelmät.

YVA-selostus

Ympäristövaikutusten arviointiselostuksessa kuvataan hanke ja sen tekniset ratkaisut ja arviointi-
menettelyn tuloksena muodostettu yhtenäinen arvio hankkeen ympäristövaikutuksista. Varsinai-
nen ympäristövaikutusten arviointityö tehdään arviointiohjelman ja siitä saadun yhteysviranomai-
sen lausunnon sekä muiden lausuntojen ja mielipiteiden perusteella.

5.2 YVA-menettelyn yhteydessä laadittavat erillisselvitykset

Hallakallion YVA-menettelyssä on laadittu mm. alla mainitut erillisselvitykset, joita käytetään
myös osayleiskaavatyössä.

- luontoselvitykset
 - kasvillisuus- ja luontotyyppiselvitys
 - viitasammakkoselvitys
 - liito-oravaselvitys
 - lepakkoselvitys
 - lumijälkilaskenta
 - metsäpeuraselvitys
- linnustoselvitykset
 - pöllöselvitys
 - pesimälinnustoselvitys
 - muuttolinnustoselvitykset: kevät- ja syysmuuton seuranta
 - maakotkien talviseuranta
 - metsojen soidinpaikkaselvitys
 - muuttolintujen törmäysmallinnus
 - päiväpetolintujen seuranta
 - mehiläishaukan törmäysmallinnus
 - maakotkan vaikutusten arviointi
 - Natura-arviointi FI0900058 Suurisuo-Sepänsuo-Paanasenneva-Teerineva
 - Natura-arviointi FI1002003 Iso Karsikkoneva
- arkeologinen inventointi
- melumallinnus ja välkemallinnus
- asukaskysely
- näkymäanalyysiraportti
- havainnekuvat
- liikennöitävyys selvitys.

5.3 Arvioitavat vaikutukset

Osayleiskaavoituksen yhteydessä arvioidaan AKL 9 §:n ja MRA 1 §:n mukaisesti kaavan toteutta-
misen aiheuttamia välittömiä ja välillisiä vaikutuksia ympäristöön. Ympäristövaikutusten selvittä-
misessä painopiste asetetaan merkittäviksi arvioituihin ja koettuihin vaikutuksiin.

Tuulivoimalat vaikuttavat ympäristöön muun muassa muuttamalla alueen maisemakuvaa sekä
tuottamalla ääntä ja välkettä. Tuulivoimarakentamisella voi olla myös vaikutuksia luonnonarvoihin
ja ihmisten elinoloihin. Vaikutusarvioinnissa selvitetään hankkeen vaikutukset myös maisemaan.

Kaavoituksen yhteydessä vaikutuksia arvioidaan riittävässä laajuudessaan myös muun muassa
maisemaan, alueen maankäyttöön ja yhdyskuntarakenteeseen sekä liikenteeseen. Lisäksi arvioi-
daan yhteisvaikutuksia alueen muiden tuulivoimahankkeiden kanssa. Kaavan vaikutusten arviointi

perustuu alueelta tehtyihin selvityksiin sekä tuulivoimahankkeen ympäristövaikutusten arvioinnista (YVA) saatuihin tuloksiin.

Hallakallion osayleiskaavan suunnittelualue sijaitsee kokonaan Pyhäjärven kaupungin alueella, mutta hankkeen vaikutuksia arvioidaan myös tarvittavilta osin naapurikuntien alueella.

5.4 Laadittavat muut selvitykset

Hallakallion osayleiskaavatyössä hyödynnetään erillisen YVA-menettelyn selvityksiä ja vaikutusten arviointeja sekä olemassa olevia muita selvityksiä ja inventointeja. Selvityksiä ja inventointeja päivitetään tarvittaessa ja tehdään mahdollisesti myös kokonaan uusia lisäselvityksiä. Uusia tai täydentäviä selvityksiä on tarpeen tehdä, mikäli voimalapaikkojen, tiestön tai sähkönsiirron sijoittelussa tapahtuu YVA-menettelyn jälkeen siirtoja alueille, joille selvityksiä ei ole riittävän laajasti laadittu.

6. OSALLISTUMINEN JA TIEDOTTAMINEN

6.1 Osalliset

Alueidenkäyttölain 62 §:n mukaan osallisia ovat kaava-alueen maanomistajat ja kaikki ne, joiden asumiseen, työntekoon tai muihin oloihin kaava saattaa huomattavasti vaikuttaa. Kaavaprosessissa osallisia ovat myös ne viranomaiset, yhdistykset, järjestöt ja yhteisöt, jotka toimivat alueella tai joiden toimialaa kaavassa käsitellään. Osallisilla on oikeus ottaa kantaa kaavojen valmisteluun, arvioida kaavan vaikutuksia ja lausua kaavoista mielipiteensä (AKL 62 §).

Taulukko 2. Hallakallion kaavaprosessin osalliset.

| | Taho |
|---------------|---|
| Maanomistajat | <ul style="list-style-type: none"> - maanomistajat, jakokunnat ja muut kaava-alueen ja sen lähialueiden maanomistajat - muut suunnittelualueen tai lähialueiden haltijat - kiinteistönomistajat - lähiympäristön asukkaat ja loma-asukkaat - yrittäjät - ne, joiden asumiseen, työntekoon tai muihin oloihin kaava voi huomattavasti vaikuttaa |
| Viranomaiset | <ul style="list-style-type: none"> - Pyhäjärven kaupungin hallintokunnat, lautakunnat ja luottamuselimet - Pohjois-Pohjanmaan elinkeino-, liikenne- ja ympäristökeskus (ELY) - Keski-Suomen elinkeino-, liikenne- ja ympäristökeskus (ELY) - Pohjois-Pohjanmaan liitto - Keski-Suomen liitto - Pohjois-Pohjanmaan museo, Museovirasto - Pohjois-Suomen aluehallintovirasto (AVI) - Liikenne- ja viestintävirasto Traficom - Väylävirasto - Metsähallituksen Luontopalvelut - Puolustusvoimat; pääesikunta, maavoimien esikunta, ilmavoimien esikunta, 1. Logistiikkarykmentti, 3. logistiikkarykmentti - Pohjois-Pohjanmaan pelastuslaitos - Luonnonvarakeskus LUKE - Suomen Turvallisuusverkko Oy (STUVE) - Suomen Erillisverkko Oy - Fintraffic ANS |

| | |
|---|--|
| | - muut viranomaiset harkinnan mukaan |
| Yhteisöt, joiden toimialaa suunnittelussa käsitellään | <ul style="list-style-type: none"> - kyläyhdistykset ja kylätoimikunnat sekä asukasyhdistykset - Maa- ja kotitalousnaiset - maamiesseurat - museo- ja kotiseutuyhdistykset - elinkeinoelämän yhdistykset - Pyhäjärven Yrittäjät - Pohjois-Pohjanmaan lintutieteellinen yhdistys ry - Suomen luonnonsuojeluliitto Pohjois-Pohjanmaan piiri - Pohjois-Suomenselän luonnonsuojeluyhdistys - WWF Suomi - Suomen Metsäkeskus - Metsänhoitoyhdistys Pyhä-Kala - Oulun läänin vesiensuojeluyhdistys - Suomen riistakeskus - Pyhäjärven riistanhoitoyhdistys - metsästysseurat ja -yhdistykset - Ilmatieteen laitos - Säteilyturvakeskus STUK - muut mahdolliset yhteisöt |
| Naapurikunnat | <ul style="list-style-type: none"> - Haapajärven kaupunki - Pihtiputaan kunta |
| Muut | <ul style="list-style-type: none"> - Fingrid Oyj - Digita Oyj - teleoperaattorit (Elisa Oyj, DNA Oyj, Telia Oyj) - Tietoliikenne Pyhänet, Cinia group - EDZCOM (entinen Ukkoverkot Oy) - Finavia Oyj - UPM Metsä Pyhäsalmen metsäpalvelutoimisto |

6.2 Viranomaisyhteistyö

Kaavaprosessin yhteydessä järjestetään viranomaisneuvottelut aloitusvaiheessa sekä ehdotusvaiheessa (AKL 66 §, MRA 18 §).

6.3 Osallistuminen kaavoitukseen

Alueen osayleiskaavoituksen osallistuminen ja vuorovaikutus tapahtuu:

1. Yleisötilaisuuksissa
2. Jättämällä kirjallinen mielipide osallistumis- ja arviointisuunnitelmasta kuulutuksessa mainittuun ajankohtaan mennessä.
3. Jättämällä kirjallinen mielipide kaavan valmisteluaineistosta (kaavaluonnos) sen nähtävillä olon aikana.
4. Jättämällä kirjallinen muistutus kaavaehdotuksesta sen nähtävillä olon aikana.

6.4 Tiedotus

Hallakallion tuulivoimapuiston osayleiskaavan vaiheista, sisällöstä, yleisötilaisuuksista, mahdollisuuksista palautteen antamiseen sekä luonnoksen ja ehdotuksen nähtävillä olosta tiedotetaan seuraavilla tavoilla:

- ilmoituksina, kuulutuksina ja tiedotteina sanomalehdissä (Pyhäjärven Sanomat)
- Pyhäjärven kaupungin internetsivuilla virallisissa ilmoituksissa.
- Haapajärven kaupungin ja Pihtiputaan kunnan virallisissa ilmoituksissa.

Osayleiskaavan vireille tulosta ja osallistumis- ja arviointisuunnitelman asettamisesta ilmoitetaan kirjeitse kaava-alueen maanomistajille.

Pyhäjärven kaupunginvaltuusto päättää osayleiskaavan hyväksymisestä. Kaavan hyväksymisestä ilmoitetaan AKL 67 § ja MRA 94 § mukaisesti.

7. HANKKEEN ETENEMINEN JA AIKATAULU

Hallakallion tuulivoimapuiston osayleiskaavan aikataulu kytkeytyy saman aikaisesti käynnissä olevaan YVA-menettelyyn. Tavoitteena on, että Hallakallion tuulivoimapuiston osayleiskaava olisi Pyhäjärven kaupungin hyväksymiskäsittelyssä loppuvuodesta 2025.

Taulukko 3. Hallakallion osayleiskaavoituksen ja YVA-menettelyn päävaiheet ja tarkennettu tavoiteaikataulu.

| Vaihe | Aikataulu |
|--|--|
| Kaavoituksen vireille tulo. | KH päätös 19.4.2022 § 107 KV päätös 31.5.2022 § 45 |
| Kuulutus kaavoituksen vireille tulosta. OAS ja YVA-ohjelma nähtäville ja yleisötilaisuus. | OAS oli nähtävillä 8.3.-8.4.2023. Yleisötilaisuus pidettiin 3.5.2023. |
| YVA:n ja erillisselvitysten laadinta. | 02/2023 – 02/2025 |
| Valmisteluaineisto (kaavaluonnos) nähtäville mielipiteitä varten. YVA-selostus nähtäville. Nähtävillä olon aikana pidetään kaikille avoin yleisötilaisuus. | maalis- /huhtikuu 2025 19.3.-18.5.2025 |
| Yhteysviranomaisen perustelu päätelmä YVA-selostuksesta. | kesä-heinäkuu 2025 |
| Kaavaehdotus nähtäville ja muistutuksen jättömahdollisuus. Nähtävillä olon aikana pidetään kaikille avoin yleisötilaisuus. | syksy 2025 |
| Kaavan hyväksymiskäsittely. | 2025/2026 |

8. YHTEYSTIEDOT

Kaavoitustyötä ohjaa Pyhäjärven kaupunki. Suunnittelutyöhön liittyviä lisätietoja saa alla mainituilta yhteyshenkilöiltä.



Pyhäjärven kaupunki

Pyhäjärven kaupunki
Ollintie 26
86800 Pyhäsalmi

Yhteyshenkilöt:
Tekninen johtaja
Sami Laukkanen
puh. 044 4457 684
sami.laukkanen@pyhajarvi.fi



Hankkeesta vastaava tuulivoimatoimija

Eolus Energy Oy
Projektipäällikkö
Jarno Hautamäki
puh. 040 869 0985
jarno.hautamaki@eolus.com



Kaavakonsultti

Ramboll Finland Oy
Kiviharjunlenkki 1
90220 Oulu
Projektipäällikkö
Merja Isteri
puh. 040 822 4270
merja.isteri@ramboll.fi