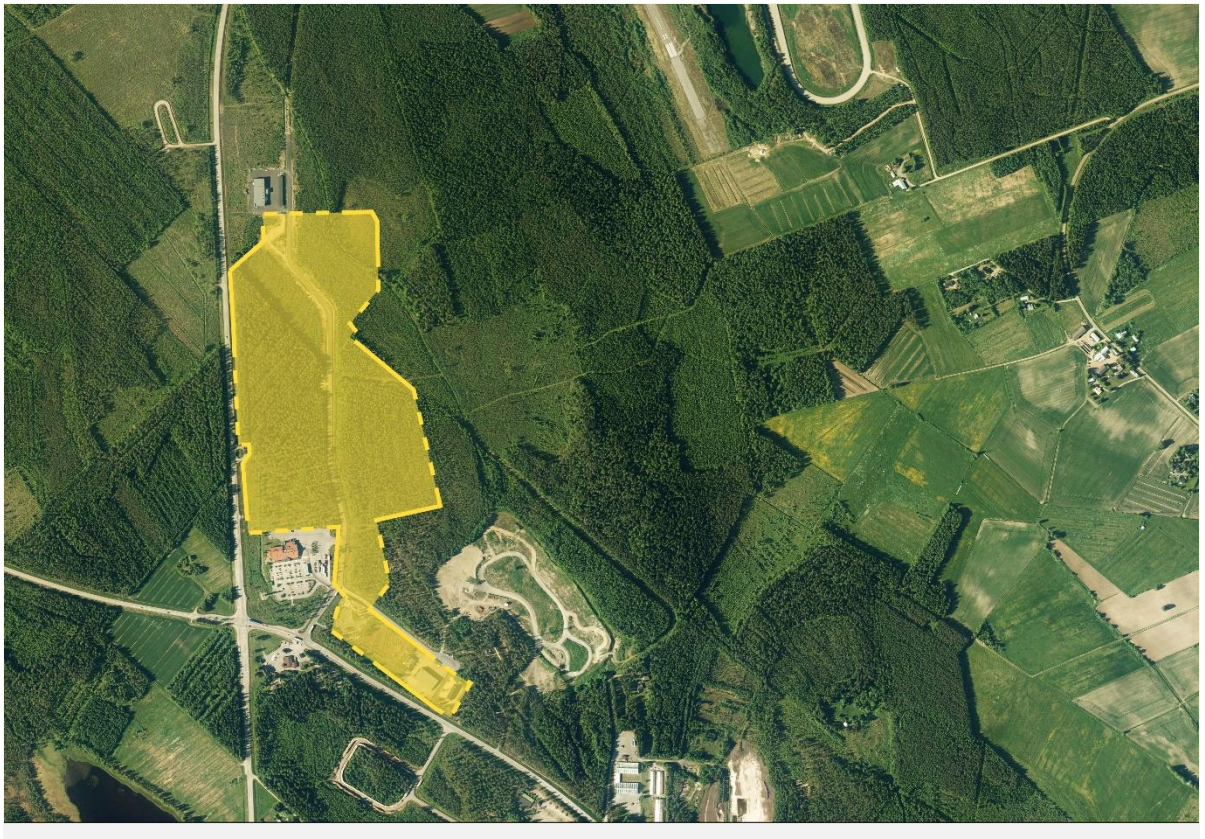


Osallistumis- ja arviointisuunnitelma (OAS)

Pyhäjärven Lammasmäen asemakaavan
muutos ja laajennus

PYHÄJÄRVEN KAUPUNKI
Sweco Finland Oy



Päiväys

15.1.2024

Tekijä

Päivitetty 22.8.2024
Iikka Ranta



Suunnitelmassa kerrotaan maankäyttö- ja rakennuslain 63 §:n mukaisesti, miten osallistuminen ja vuorovaikutus sekä kaavan vaikutusten arviointi tapahtuvat kaavaprosessissa.

Osallistumis- ja arviointisuunnitelmaan voidaan tehdä suunnittelun kuluessa tarkistuksia ja täydennyksiä tarpeen mukaan.

Suunnittelualue

Asemakaava-alue sijaitsee kahden valtatie, 4 ja 27, liittymän tuntumassa lentokentän ja risteysalueen välisellä alueella. Valtatie 4:llä liittymä sijoittuu Jyväskylän ja Oulun osuuden puoleen väliin. Valtateiden risteysalueella on matkailijoiden tuntema Vaskikello ja ABC huoltoasema. Kaavamuuotosalueen pinta-ala on n. 27 ha.



Kaavamuuotosalue sijaitsee Vaskikellontien (vt 27) ja Ouluntien (vt 4) risteysalueella niiden koillisneljänneksessä. Suunnittelualueen likimääräinen sijainti on osoitettu sinisellä ympyrällä.

Suunnittelun tavoitteet

Asemakaavamuutoksen tavoitteena on laatia ajantasainen asemakaava, joka vastaa kaupungin maankäytön kehittämisen tarpeisiin.

Kaavamuutoksella tarkistetaan tilanne jo toteutuneen, 21.6.2022 §26 ympäristöluvitetun biokaasuvoimalan osalta. Biokaasulaitoksesta ei lähtökohtaisesti synny haittoja naapureille, mutta sen luonne on syytä huomioida kaavoituksessa. Kaava-alueeseen lisätään kaupungin omistukseen siirtyneet kiinteistöt 95:14 ja 117:16 ja samalla tarkistetaan tonttijakoa Ouluntien ja Liiketien väliseltä alueelta.

Kaavamuuotosalueella asemakaava on toteutunut vain osittain alueen eteläosassa. Niilontien varrella on vapaana kaksi tonttia ja kortteliin 4013 on rakennettu ABC-huoltoasema. ET-korttelissa on lämpölaitos.

Suunnittelun lähtökohdat

Valtakunnalliset alueidenkäyttötavoitteet

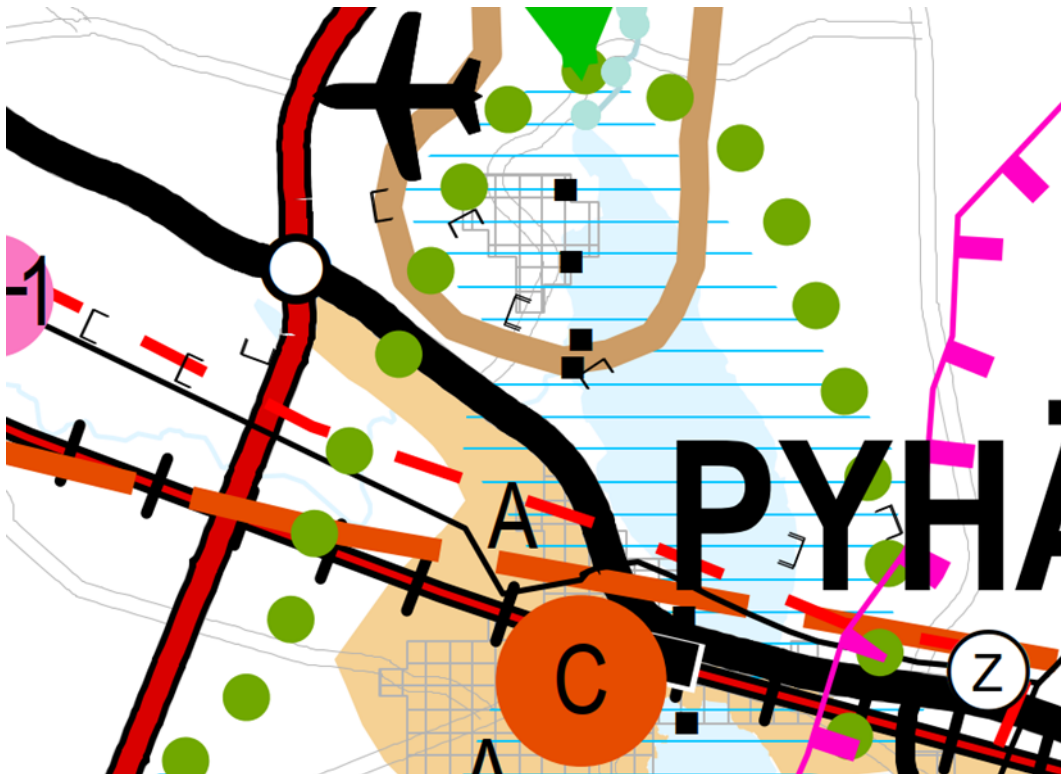
Valtakunnalliset alueidenkäyttötavoitteet ovat osa maankäyttö- ja rakennuslain (132/1999) mukaista alueidenkäytön suunnittelujärjestelmää. Valtion ja kuntien viranomaisten on otettava tavoitteet huomioon toiminnassaan ja edistettävä niiden toteuttamista. Viranomaisten tulee myös arvioida toimenpiteidensä vaikutuksia valtakunnallisten alueidenkäyttötavoitteiden suhteen. Valtioneuvoston päätös uudistetuista valtakunnallisista alueidenkäyttötavoitteista on tullut voimaan 1.4.2018.

Keskeiset teemat uusissa valtakunnallisissa alueidenkäyttötavoitteissa ovat toimivat yhdyskunnat ja kestävä liikkuminen, tehokas liikennejärjestelmä, terveellinen ja turvallinen elinympäristö, elinvoimainen luonto- ja kulttuuriympäristö sekä luonnonvarat ja uusiutumiskykyinen energiahuolto.

Maakuntakaava

Suunnittelualueella on voimassa viime vuosina kolmessa vaiheessa teemoittain uudistettu Pohjois-Pohjanmaan maakuntakaava:

1. vaihemaakuntakaava on vahvistettu 23.11.2015 (lainvoimainen 3.3.2017).
2. vaihemaakuntakaava on hyväksytty maakuntavaltuustossa 7.12.2016 (lainvoimainen 2.2.2017).
3. vaihemaakuntakaava on hyväksytty 11.6.2018 (lainvoimainen 21.1.2022).



Ote maakuntakaavojen yhdistelmäkartasta 18.1.2022. (Pohjois-Pohjanmaan liitto, haettu 23.3.2023)

Pohjois-Pohjanmaan maakuntakaavan yhdistelmäkartalla suunnittelualue sijoittuu taajamatoimintojen alueen (A) pohjoispuolelle. Valtatie 4 on osoitettu merkittävästi parannettavana

tienä. Merkinnällä osoitetaan huomattavaa tien parantamista, joka on verrattavissa tien uus- tai laajennusinvestointeihin. Yksityiskohtaisemmassa suunnittelussa on pyrittävä edistämään kevyen liikenteen väylien toteuttamista erityisesti taajamien, kyläkeskusten ja koulujen läheisyydessä. Valtateiden risteys on osoitettu eritasoliittymämerkinnällä.

Pohjois-Pohjanmaan energia- ja ilmastovaihehemaakuntakaava on tullut vireille 11.10.2021, ja sen määrä valmistua vuoden 2024 aikana. Vaihehemaakuntakaavan viranomaisehdotuksessa alueelle on osoitettu pääsähköjohdon yhteystarve.

Yleiskaava

Suunnittelualueella ei ole voimassa olevaa oikeusvaikutteista yleiskaavaa.

Asemakaava

Hankealueella on vuonna 2005 ja 2011 hyväksytyt asemakaavat.

Pyhjärven voimassa olevat asemakaavat on koottu ajantasayhdistelmäksi Ajantasayhdistelmä sisältää eri aikaan valmistuneiden kaavojen vahvistusrajat ja –ajankohdat.

linkki kaavayhdistelmään:

<https://kartat.sweco.fi/pyhajarvi/>

Rakennusjärjestys

Pyhjärven rakennusjärjestys on hyväksytty kaupunginvaltuustossa 30.6.2008.

Kaupunkistrategia

Pyhjärven kaupunkistrategian tavoitevuosi on 2030. Päivitetyssä strategiassa korostuvat energiakäänteen mahdollisuudet elinvoimalle, ketteryys rakennemuutoksiin vastaamisessa ja kestävä hyvinvoinnin rakentaminen.

Asemakaavan perusselvitykset

Kaavoitusta varten tarvittavat lähtötiedot saadaan-pääosin Pyhjärven kaupungilta. Luonnonympäristöä koskeva selvitys on laadittu alueelle aikaisemmin laaditun asemakaavatyön yhteydessä vuonna 2004.

Vaikutusten arviointi

Kaavaa laadittaessa selvitetään tarpeellisessa määrin suunnitelman ja tarkasteltavien vaihtoehtojen toteuttamisen ympäristövaikutukset, mukaan lukien yhdyskuntataloudelliset, sosiaaliset, kulttuuriset ja muut vaikutukset. Selvitykset tehdään koko siltä alueelta, jolla kaavalla voidaan arvioida olevan olennaisia vaikutuksia. Kaavan vaikutukset arvioidaan osana kaavaprosessia maankäyttö- ja rakennuslain ja –asetuksen mukaisesti (MRL 9 §, MRA 1 §):

- ihmisten elinoloihin ja elinympäristöön
- maa- ja kallioperään, veteen, ilmaan ja ilmastoon
- kasvi- ja eläinlajeihin, luonnon monimuotoisuuteen ja luonnonvaroihin
- alue- ja yhdyskuntarakenteeseen, yhdyskunta- ja energiatalouteen sekä liikenteeseen
- kyläkuvaan, maisemaan, kulttuuriperintöön ja rakennettuun ympäristöön

Kaavan vaikutuksia selvitetessä otetaan huomioon kaavan tehtävä ja tarkoitus. Vaikutusten selvittäminen perustuu suunnittelualueelta käytössä oleviin perustietoihin, selvityksiin, maastokäynteihin, osallisilta saataviin lähtötietoihin (asukkaat ja maanomistajat) sekä viranomaisten lausuntoihin ja osallisten jättämiin huomautuksiin. Vaikutuksia voidaan arvioida kaavatyön edetessä yhteistyössä niiden viranomaisten kanssa, joiden toimialaa kysymykset koskevat. Arviot vaikutuksista liitetään asemakaavan selostukseen.

Osalliset

Maankäyttö- ja rakennuslain 62 §:n mukaan kaavoitukseen osallisia ovat alueen maanomistajat ja ne, joiden asumiseen, työntekoon tai muihin oloihin kaava saattaa huomattavasti vaikuttaa. Lisäksi osallisia ovat viranomaiset ja yhteisöt, joiden toimialaa suunnittelussa käsitellään. Osallisilla on mahdollisuus osallistua kaavan valmisteluun, arvioida kaavan vaikutuksia, ja lausua kirjallisesti tai suullisesti mielipiteensä asiasta. Tässä kaavahankkeessa keskeisiä osallisia ovat:

- Kunnan toimielimet ja viranhaltijat, joiden toimialaa asia koskee
- Alueen ja lähiympäristön maanomistajat, asukkaat, yrittäjät, yhdistykset ja yhteisöt
- Pohjois-Pohjanmaan ELY-keskus
- Pohjois-Pohjanmaan liitto
- Pohjois-Pohjanmaan museo
- Pohjois-Pohjanmaan pelastuslaitos

Kaavasuunnitelmien nähtäville asettamisesta ilmoitetaan julkisilla kuulutuksilla niin kuin kunnalliset ilmoitukset Pyhäjärven kaupungissa ilmoitetaan. Ilmoitus julkaistaan sanomalehden, kuntatiedotteen sekä kaupungin virallisen ilmoitustaulun lisäksi internetissä kaupungin kotisivulla.

OAS on nähtävillä Pyhäjärven kaupungintalolla vähintään 15 päivän ajan. Sen jälkeenkin OAS:aan voi tutustua Pyhäjärven kaupungintalolla ja siitä voi antaa palautetta koko kaavan laatimisen ajan.

Viranomaisyhteistyö

Kaavoituksen alkuvaiheessa ELY-keskuksen ja muiden keskeisten viranomaisten sekä kaupungin kesken järjestetään tarvittaessa viranomaisneuvottelu. Siinä käsitellään kaavahankkeen yleisiä tavoitteita, osallistumis- ja arviointisuunnitelmaa ja alustavaa asemakaavaluonnosta. Muita työpalavereja voidaan pitää kaavoituksen eri vaiheissa tarpeen mukaan. Viranomaisilta pyydetään lausunnot sekä asemakaavan muutoksen luonnos- että ehdotusvaiheessa.

Alustava aikataulu ja osallistuminen

2/2024	<p>Kaavan vireilletulo, OAS nähtäville</p> <p>Asemakaavan muutos kuulutetaan vireille ja osallistumis- ja arviointisuunnitelma (OAS) asetetaan nähtäville koko kaavoitusprosessin ajaksi.</p> <p>OAS:n riittävydestä on mahdollista jättää kirjallinen mielipide (suunnittelun tavoitteet, osallistumisjärjestelyt ja vaikutusten arviointi). OAS:aa voidaan tarkistaa ja päivittää suunnitteluprosessin aikana kaavan eri kuulemisvaiheissa.</p>
---------------	--

<p>2-8/2024</p>	<p>Valmisteluvaihe</p> <p>Hyödynnetään pääasiassa jo aikaisemmin laadittuja perusselvityksiä ja kuten liikennettä, yhdyskuntatekniikkaa, luontoa, kaupunkikuvaa ja virkistyskäyttöä koskevat tarkastelut.</p> <p>Järjestetään tarvittaessa neuvottelu keskeisten viranomaisten kanssa.</p> <p>Selvitysten ja aiemmin laadittujen suunnitelmien pohjalta laaditaan kaavaluonnos kaavamerkintöineen ja määräyksineen ja kaavaselostus, joka sisältää alustavan vaikutusten arvioinnin.</p> <p>Kaavaluonnos ja muu valmisteluaineisto asetetaan nähtäville maaliskuussa 2024 valmisteluvaiheen kuulemista varten vähintään 30 päivän ajaksi ja siitä pyydetään tarvittavat viranomaislausunnot.</p> <p>Osalliset voivat jättää vapaamuotoisia mielipiteitä kaavaluonnoksesta kirjallisesti tai sähköpostitse nähtävilläoloajan kuluessa.</p> <p>Luonnoksesta saatuihin mielipiteisiin ja lausuntoihin laaditaan vastineet, jotka kaupunki käsittelee.</p>
<p>9-10/2024</p>	<p>Kaavaehdotusvaihe</p> <p>Asemakaava korjataan ja täydennetään kaavaehdotukseksi, joka asetetaan kesällä 2024 nähtäville vähintään 30 päivän ajaksi ja siitä pyydetään tarvittavat viranomaislausunnot.</p> <p>Osalliset voivat jättää kirjallisia muistutuksia kaavaehdotuksesta nähtävilläoloajan kuluessa.</p> <p>Ehdotuksesta saatuihin lausuntoihin ja muistutuksiin laaditaan vastineet, jotka kaupunki käsittelee.</p>
<p>11-12/2024</p>	<p>Kaavan hyväksyminen</p> <p>Jos oleellisia muutoksia kaavaan ei tule, kaavaehdotus saatetaan kaupungin hyväksymiskäsittelyyn.</p> <p>Asemakaavan hyväksyy Pyhäjärven kaupunginvaltuusto. Muistutuksen jättäneille ja siinä yhteydessä osoitteensa ilmoittaneille lähetetään tieto kaupunginvaltuuston päätöksestä postitse.</p> <p>Kaupunginvaltuuston hyväksymispäätöksestä voi valittaa 30 vuorokauden kuluessa Pohjois-Suomen hallinto-oikeuteen. Jos valituksia ei jätetä, hyväksymispäätös saa lainvoiman ja kaava kuulutetaan voimaan.</p>

Kaavoituksen käynnistymisestä, kaavasunnitelmien nähtäville asettamisesta, maanomistaja- ja asukaskyselystä ja esittelytilaisuuksista ilmoitetaan julkisilla kuulutuksilla. Ilmoitukset julkaistaan kunnan internetsivuilla ja kunnan ilmoitustaululla. Kaavoitusta koskeva materiaali on nähtävillä kunnan internetsivuilla ja kunnanvirastolla sen aukioloaikoina.

Yhteystiedot

Asemakaava tehdään konsulttityönä Sweco Finland Oy:ssä. Kaavoitusta ohjaa Pyhäjärven kaupungin kaavoituksesta vastaavat viranhaltijat.

Pyhäjärven kaupunki

Tekninen toimi,
Ollintie 26,
86801 PYHÄSALMI

Tekninen johtaja
Sami Laukkanen
p. 044 4457 684

sami.laukkanen(at)pyhajarvi.fi

Kaavaa laativa konsultti

Sweco Finland Oy

Arkkitehti
Iikka Ranta
p. 040 7631 061
etunimi.sukunimi(at)sweco.fi