

Osallistumis- ja arviointisuunnitelma (OAS)

Pyhjärven asemakaavamuutos korttelissa 3007



PYHÄJÄRVEN KAUPUNKI

Sweco Finland Oy



Päiväys

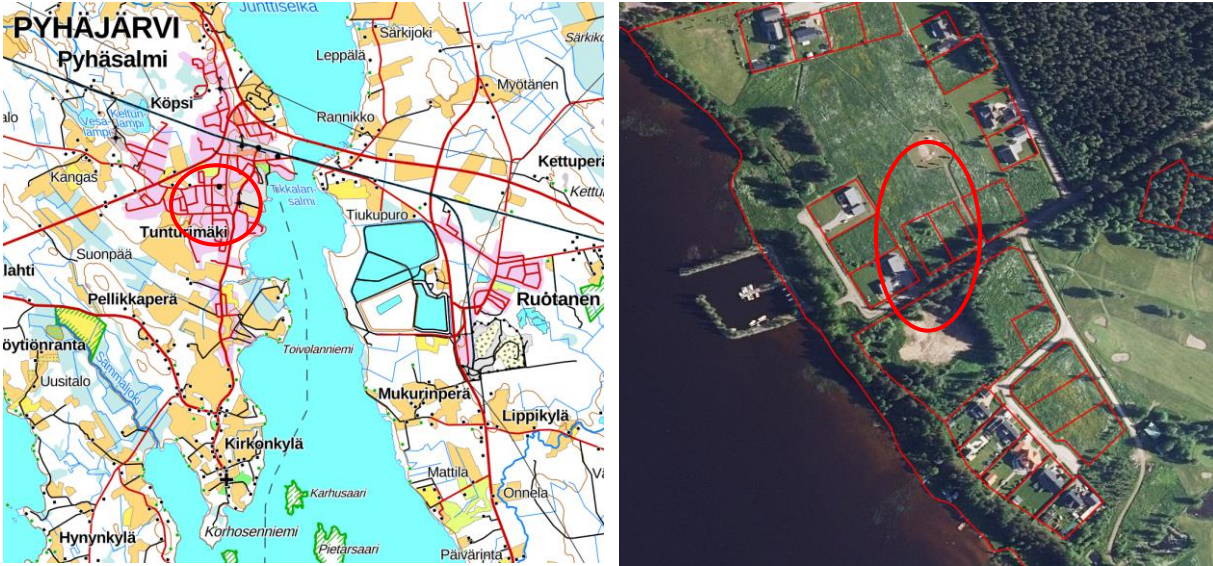
21.1.2026

Suunnitelmassa kerrotaan alueidenkäyttölain 63 §:n mukaisesti, miten osallistuminen ja vuorovaikutus sekä kaavan vaikutusten arviointi tapahtuvat kaavaprosessissa.

Osallistumis- ja arviointisuunnitelmaan voidaan tehdä suunnittelun kuluessa tarkistuksia ja täydennyksiä tarpeen mukaan.

Suunnittelualue

Suunnittelualue sijaitsee noin 7 km Pyhäjärven keskustasta kaakkoon Keiteleentien varrella, Pyhäjärven rannalla. Niemelänrannan alueella sijaitsee muun muassa St. Lake Golf Club ja pienvenesatama. Suunnittelualueella on voimassa Niemelänrannan asemakaava vuodelta 2015.



Suunnittelualueen sijainti ja ortoilma kuva alueelta (Maanmittauslaitoksen kartta-aineistot)

Suunnittelun tavoitteet

Kuusikujan päässä Pyhäjärven rannalla sijaitseva vanha kunnalliskoti RM/s- korttelissa 3007 on purettu ja sen tilalle tulisi tutkia mahdollisuutta rakentaa tasokkaita rannankäyttöoikeudellisia pientaloja järvinäkymin Asemakaavan muutoksen tavoitteena on mahdollistaa pientalojen rakentaminen suunnittelualueelle.

Suunnittelun lähtökohdat

Valtakunnalliset alueidenkäyttötavoitteet

Valtakunnalliset alueidenkäyttötavoitteet ovat osa alueidenkäyttölain mukaista alueidenkäytön suunnittelujärjestelmää. Alueidenkäyttölain (24 §) mukaan tavoitteet on otettava huomioon siten, että edistetään niiden toteuttamista maakunnan suunnittelussa ja muussa alueiden käytön suunnittelussa.

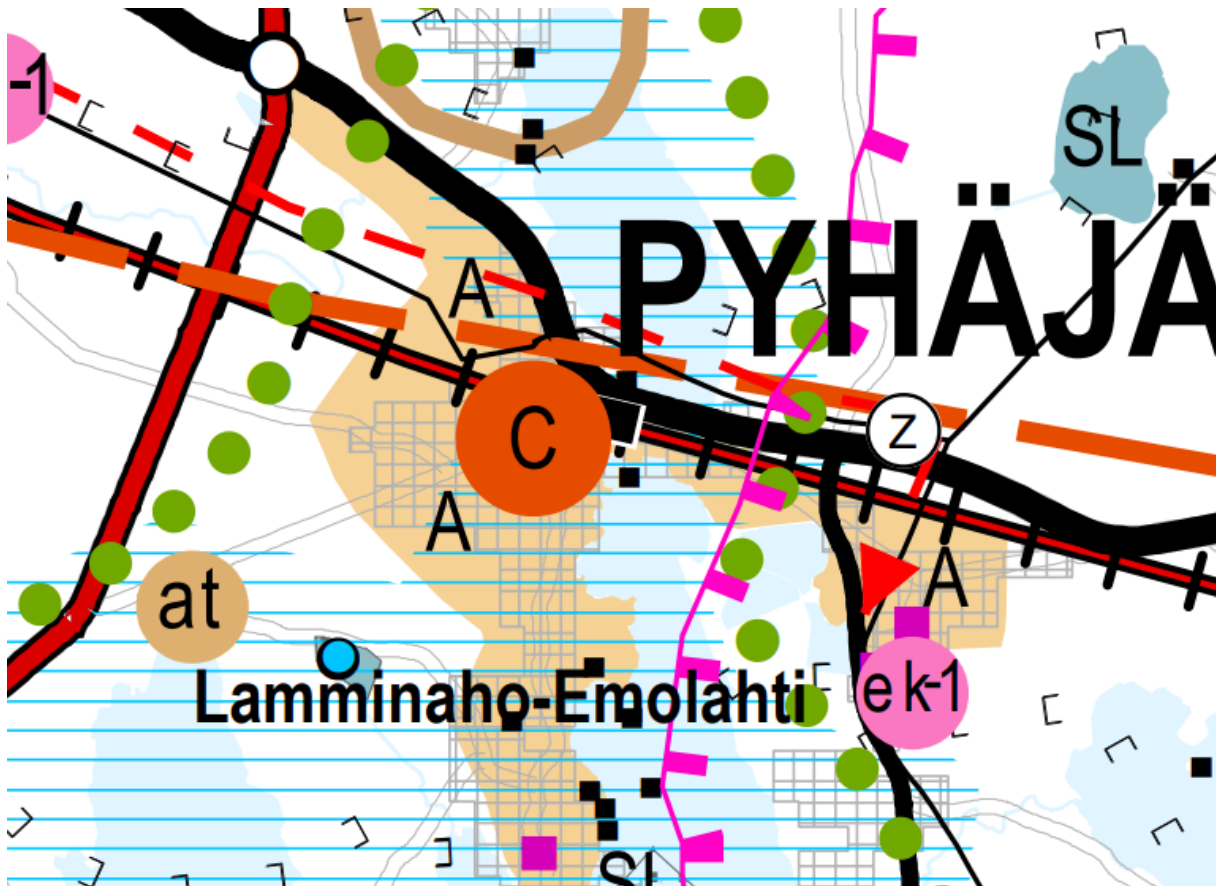
Valtioneuvosto on päättänyt valtakunnallisista alueidenkäyttötavoitteista vuonna 2000, ja tavoitteita on tarkistettu 2008. Alueidenkäyttötavoitteet on uudistettu, ja uudistetut tavoitteet tulivat voimaan 1.4.2018.

Maakuntakaava

Alueella on voimassa viime vuosina kolmessa vaiheessa uudistettu Pohjois-Pohjanmaan maakuntakaava, joka on otettava yleiskaavaa laadittaessa huomioon.

1. vaihemaakuntakaava on hyväksytty maakuntavaltuustossa 2.12.2013, vahvistettu ympäristöministeriössä ja tullut lainvoimaiseksi 2017.
2. vaihemaakuntakaava on hyväksytty maakuntavaltuustossa 7.12.2016 ja saanut lainvoiman.

3. vaihemaakuntakaava on hyväksytty maakuntavaltuustossa 11.6.2018 ja määrätty tulemaan voimaan ilman lainvoimaa maakuntahallituksessa maankäyttö- ja rakennuslain 201 §:n nojalla 5.11.2018. Korkein hallinto-oikeus (KHO) on 17.1.2022 antamallaan päätöksellä hylännyt vaihemaakuntakaavan hyväksymistä koskevat valitukset ja 3. vaihemaakuntakaava on saanut lainvoiman.



Ote oikeusvaikutuksettomasta maakuntakaavayhdistelmästä (Pohjois-Pohjanmaan liitto).

Maakuntakaavassa suunnittelualue sijaitsee Pyhäjärven taajamatoimintojen alueen (A) eteläpuolella. Kaava-alueen länsipuolella Pyhäjärvi ranta-alueineen on osoitettu luonnon monikäyttöalueeksi ja alueen eteläpuolelta on osoitettu kulkevaksi moottorikelkkareitti.

Pohjois-Pohjanmaan energia- ja ilmastovaihemaakuntakaava on hyväksytty maakuntavaltuustossa 27.5.2025 § 5. Pohjois-Pohjanmaan on ilmoittanut maankäyttö- ja rakennusasetuksen 93 § mukaisesti, että maakuntahallitus on 18.8.2025 antamallaan päätöksellä (§ 92) määrännyt Pohjois-Pohjanmaan energia- ja ilmastovaihemaakuntakaavan tulemaan voimaan alueidenkäyttölain 201 § nojalla ennen kuin se on saanut lainvoiman. Energia- ja ilmastovaihemaakuntakaavassa suunnittelualueelle ei ole osoitettu merkintöjä

Yleiskaava

Suunnittelualueella on voimassa Pyhäjärven rantojen osayleiskaava vuodelta 2001. Osayleiskaavassa suunnittelualue on osoitettu merkinnällä M Maa- ja metsätalousvaltainen alue.

Asemakaava

Suunnittelualueella on voimassa Niemelänrannan asemakaava vuodelta 2015

Rakennusjärjestys

Pyhäjärven rakennusjärjestys on hyväksytty kaupunginvaltuustossa 30.6.2008.

Kaupunkistrategia

Pyhäjärven kaupunkistrategian tavoitevuosi on 2030. Päivitetystä strategiassa korostuvat energiäkäänteen mahdollisuudet elinvoimalle, ketteruus rakennemuutoksiin vastaamisessa ja kestävä hyvinvoinnin rakentaminen.

Vaikutusten arviointi

Kaavaa laadittaessa selvitetään tarpeellisessa määrin suunnitelman ja tarkasteltavien vaihtoehtojen toteuttamisen ympäristövaikutukset, mukaan lukien yhdyskuntataloudelliset, sosiaaliset, kulttuuriset ja muut vaikutukset. Selvitykset tehdään koko siltä alueelta, jolla kaavalla voidaan arvioida olevan olennaisia vaikutuksia. Kaavan vaikutukset arvioidaan osana kaavaprosessia alueidenkäyttölain ja -asetuksen mukaisesti (Alueidenkäyttölaki 9 §, MRA 1 §):

- 1) ihmisten elinoloihin ja elinympäristöön
- 2) maa- ja kallioperään, veteen, ilmaan ja ilmastoon
- 3) kasvi- ja eläinlajeihin, luonnon monimuotoisuuteen ja luonnonvaroihin
- 4) alue- ja yhdyskuntarakenteeseen, yhdyskunta- ja energiatalouteen sekä liikenteeseen
- 5) kyläkuvaan, maisemaan, kulttuuriperintöön ja rakennettuun ympäristöön

Kaavan vaikutuksia selvittäessä otetaan huomioon kaavan tehtävä ja tarkoitus. Vaikutusten selvittäminen perustuu suunnittelualueelta käytössä oleviin perustietoihin, selvityksiin, maastokäynteihin, osallisilta saataviin lähtötietoihin (asukkaat ja maanomistajat) sekä viranomaisten lausuntoihin ja osallisten jättämiin huomautuksiin. Vaikutuksia voidaan arvioida kaavatyön edetessä yhteistyössä niiden viranomaisten kanssa, joiden toimialaa kysymykset koskevat. Arviot vaikutuksista liitetään asemakaavan selostukseen.

Osalliset

Alueidenkäyttölain 62 §:n mukaan kaavoitukseen osallisia ovat alueen maanomistajat ja ne, joiden asuminen, työntekoon tai muihin oloihin kaava saattaa huomattavasti vaikuttaa. Lisäksi osallisia ovat viranomaiset ja yhteisöt, joiden toimialaa suunnittelussa käsitellään. Osallisilla on mahdollisuus osallistua kaavan valmisteluun, arvioida kaavan vaikutuksia, ja lausua kirjallisesti tai suullisesti mielipiteensä asiasta. Tässä kaavahankkeessa keskeisiä osallisia ovat:

- Kunnan toimielimet ja viranhaltijat, joiden toimialaa asia koskee
- Alueen ja lähiympäristön maanomistajat, asukkaat, yrittäjät, yhdistykset ja yhteisöt
- Pohjois-Pohjanmaan ELY-keskus
- Pohjois-Pohjanmaan liitto
- Pohjois-Pohjanmaan museo

Alustava aikataulu ja osallistuminen

<p>1-2/2026</p>	<p>Kaavan vireilletulo, OAS nähtäville</p> <p>Asemakaavan muutos kuulutetaan vireille ja osallistumis- ja arviointisuunnitelma (OAS) asetetaan nähtäville koko kaavoitusprosessin ajaksi.</p> <p>OAS:n riittävydestä on mahdollista jättää kirjallinen mielipide (suunnittelun tavoitteet, osallistumisjärjestelyt ja vaikutusten arviointi). OAS:aa voidaan tarkistaa ja päivittää suunnitteluprosessin aikana kaavan eri kuulemisvaiheissa.</p>
<p>1-3/2024</p>	<p>Valmisteluvaihe</p> <p>Laaditaan kaava-alueen olosuhteita koskevat perusselvitykset kuten liikennettä, yhdyskuntatekniikkaa, luontoa, kaupunkikuvaa ja virkistyskäyttöä koskevat tarkastelut.</p> <p>Järjestetään tarvittaessa neuvottelu keskeisten viranomaisten kanssa.</p> <p>Selvitysten ja Pyhäjärven kaupungin ohjeistuksen pohjalta laaditaan kaavaluonnos kaavamerkintöineen ja määräyksineen ja kaavaselostus, joka sisältää alustavan vaikutusten arvioinnin.</p> <p>Kaavaluonnos ja muu valmisteluaineisto asetetaan nähtäville keväällä 2026 valmisteluvaiheen kuulemista varten vähintään 30 päivän ajaksi ja siitä pyydetään tarvittavat viranomaislausunnot.</p> <p>Osalliset voivat jättää vapaamuotoisia mielipiteitä kaavaluonnoksesta kirjallisesti tai sähköpostitse nähtävilläoloajan kuluessa.</p> <p>Luonnoksesta saatuihin mielipiteisiin ja lausuntoihin laaditaan vastineet, jotka kaupunki käsittelee.</p>
<p>3-4/2026</p>	<p>Kaavaehdotusvaihe</p> <p>Asemakaava korjataan ja täydennetään kaavaehdotukseksi, joka asetetaan loppukeväällä 2024 nähtäville vähintään 30 päivän ajaksi ja siitä pyydetään tarvittavat viranomaislausunnot.</p> <p>Osalliset voivat jättää kirjallisia muistutuksia kaavaehdotuksesta nähtävilläoloajan kuluessa.</p> <p>Ehdotuksesta saatuihin lausuntoihin ja muistutuksiin laaditaan vastineet, jotka kaupunki käsittelee.</p>
<p>5-6/2025</p>	<p>Kaavan hyväksyminen</p> <p>Jos oleellisia muutoksia kaavaan ei tule, kaavaehdotus saatetaan kaupungin hyväksymiskäsittelyyn.</p> <p>Yleiskaavan hyväksyy Pyhäjärven kaupunginvaltuusto. Muistutuksen jättäneille ja siinä yhteydessä osoitteensa ilmoittaneille lähetetään tieto kaupunginvaltuuston päätöksestä postitse.</p> <p>Kaupunginvaltuuston hyväksymispäätöksestä voi valittaa 30 vuorokauden kuluessa Pohjois-Suomen hallinto-oikeuteen. Jos valituksia ei jätetä, hyväksymispäätös saa lainvoiman ja kaava kuulutetaan voimaan.</p>

Kaavoituksen käynnistymisestä ja kaavasunnitelmien nähtäville asettamisesta ilmoitetaan julkisilla kuulutuksilla. Ilmoitukset julkaistaan kunnan internetsivuilla ja kunnan ilmoitustaululla. Kaavoitusta koskeva materiaali on nähtävillä kunnan internetsivuilla ja kunnanvirastolla sen aukioloaikoina.

Yhteystiedot

Asemakaava tehdään konsulttityönä Sweco Finland Oy:ssä. Kaavoitusta ohjaavat Pyhäjärven kaupungin kaavoituksesta vastaavat viranhaltijat.

Pyhäjärven kaupunki

Tekninen toimi,
PL 15 (Ollintie 26),
86801 PYHÄSALMI

Tekninen johtaja
Sami Laukkanen
p. 044 4457 684
sami.laukkanen(at)pyhajarvi.fi

Kaavaa laativa konsultti

Sweco Finland Oy
Arkkitehti
Iikka Ranta
p. 040 7631 061
etunimi.sukunimi(at)sweco.fi