

Osallistumis- ja arviointisuunnitelma

Pyhäjärven Olkkosen alueen osayleiskaava ja Ruotasen osayleiskaavan muutos

PYHÄJÄRVEN KAUPUNKI

Sweco Finland Oy



Päiväys
Tekijä
Versio

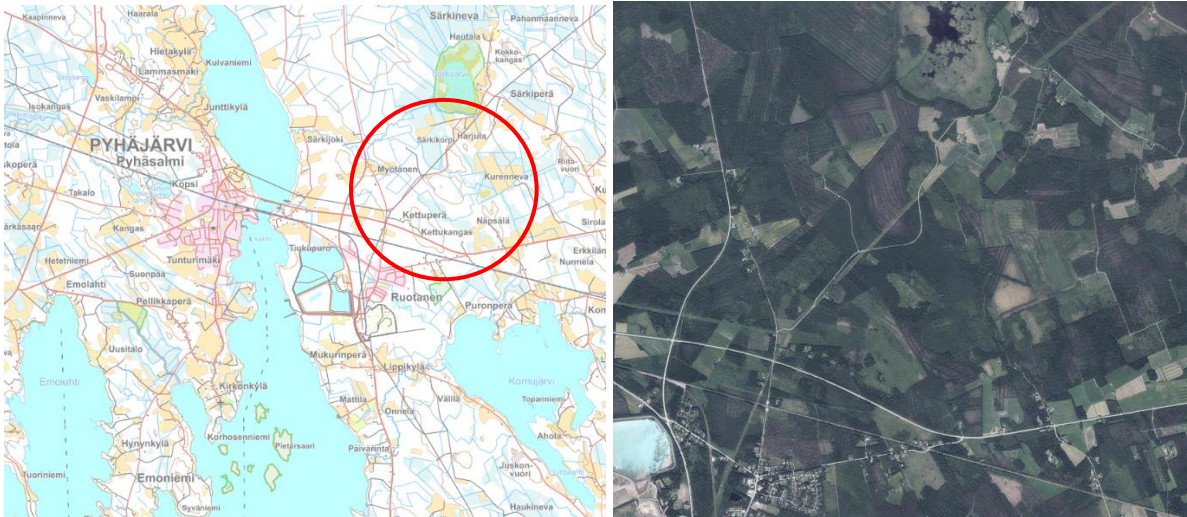
13.6.2023
Juho Peltoniemi

Suunnitelmassa kerrotaan maankäyttö- ja rakennuslain 63 §:n mukaisesti, miten osallistuminen ja vuorovaikutus sekä kaavan vaikutusten arviointi tapahtuvat kaavaprosessissa.

Osallistumis- ja arviointisuunnitelmaan voidaan tehdä suunnittelun kuluessa tarkistuksia ja täydennyksiä tarpeen mukaan.

Suunnittelualue

Yleiskaava laaditaan noin 665 hehtaarin suuruiselle alueelle Pyhäsalmen taajaman itä puolelle. Suunnittelualueen alustava rajausta on esitelty kansilehdellä. Osalla alueesta on voimassa vuonna 2020 hyväksytty Ruotasen yleiskaava.



Suunnittelualueen sijainti ja ortoilmakuva alueelta (Maanmittauslaitoksen kartta-aineistot)

Suunnittelun tavoitteet

Pyhäjärven kaupungin ja Pyhäjärven Callion tavoitteena on kehittää Olkkosen alueelle energiakäänteen ja vihreän energian hankkeiden keskittymä. Olkkosen alue sijaitsee noin 5 kilometrin etäisyydellä Pyhäsalmen taajamasta hyvien liikenneyhteyksien varrella valtatie 27 läheisyydessä, alueella ei sijaitse merkittävästi asutusta ja alueelle on mahdollista kaavoittaa riittävän laajoja tonttialueita energiahankkeiden tarpeisiin.

Suunnittelun lähtökohdat

Valtakunnalliset alueidenkäyttötavoitteet

Valtakunnalliset alueidenkäyttötavoitteet ovat osa maankäyttö- ja rakennuslain mukaista alueidenkäytön suunnittelujärjestelmää. Maankäyttö- ja rakennuslain (MRL 24 §) mukaan tavoitteet on otettava huomioon siten, että edistetään niiden toteuttamista maakunnan suunnittelussa ja muussa alueiden käytön suunnittelussa.

Valtioneuvosto on päättänyt valtakunnallisista alueidenkäyttötavoitteista vuonna 2000, ja tavoitteita on tarkistettu 2008. Alueidenkäyttötavoitteet on uudistettu, ja uudistetut tavoitteet tulivat voimaan 1.4.2018.

Maakuntakaava

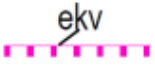
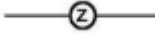
Alueella on voimassa viime vuosina kolmessa vaiheessa uudistettu Pohjois-Pohjanmaan maakuntakaava, joka on otettava yleiskaavaa laadittaessa huomioon.

1. vaihemaakuntakaava on hyväksytty maakuntavaltuustossa 2.12.2013, vahvistettu ympäristöministeriössä ja tullut lainvoimaiseksi 2017.
2. vaihemaakuntakaava on hyväksytty maakuntavaltuustossa 7.12.2016 ja saanut lainvoiman.
3. vaihemaakuntakaava on hyväksytty maakuntavaltuustossa 11.6.2018 ja määrätty tulemaan voimaan ilman lainvoimaa maakuntahallituksessa maankäyttö- ja rakennuslain 201 §:n nojalla 5.11.2018. Korkein hallinto-oikeus (KHO) on 17.1.2022 antamallaan päätöksellä hylännyt vaihemaakuntakaavan hyväksymistä koskevat valitukset ja 3. vaihemaakuntakaava on saanut lainvoiman.



Ote oikeusvaikutuksettomasta maakuntakaavayhdistelmästä (18.1.2022).

Maakuntakaavassa alueen halki on osoitettu 110 kV pääsähköjohtoyhteys. Alue sisältyy mineraalivarantoalueeseen (ekv) ja se sivuaa valtatieä (vt). Suunnittelualueen pohjoispuolelle sijoittuu luonnonsuojelualue, ja aluetta sivuaa moottorikelkkareitti tai -ura.

-  **ekv** MINERAALIVARANTOALUE (3.vmkk)
Merkinnällä osoitetaan sellaisia vyöhykkeitä, joissa on todettu merkittäviä malmi- ja mineraalivarantoja. Lisämerkinnällä -1 osoitetulla mineraalipotentialivvyöhykkeellä on erityistä yhteensovittamisentarvetta, esimerkiksi asumisen, matkailun tai muun merkittävän alueellisen erityispiirteen kanssa. Kehittämisperiaatteet: Mikäli alueen mineraalivarojen hyödyntämistä edistetään, sovitetaan toiminta yhteen muun maankäytön kanssa ja otetaan huomioon mineraalivarojen hyödyntämisen ympäristövaikutukset sekä alueiden erityispiirteet.
-  **Z** PÄÄSÄHKÖJOHTO 110 kV (1. ja 3.vmkk)

kk-3

OULUN ETELÄISEN ALUEEN KAUPUNKIVERKKO (3.vmkk)

Merkinnällä osoitetaan maakunnan eteläosan maaseutukaupunkien verkko, joka muodostaa Oulun eteläisen aluekeskuksen ydinalueen. Suunnittelumääräykset: Yksityiskohtaisemmassa suunnittelussa kaupan ja muiden palvelujen, elinkeinoelämän, asutuksen, liikenteen ja virkistystoimintojen sijoittelussa on pyrittävä tehostamaan verkostokaupungin olemassa olevien yhdyskuntien alueiden käyttöä kuntien välisellä yhteistyöllä ja työnjaolla. Alueen kaupunkikeskuksiin voidaan sijoittaa seutua palvelevia vähittäiskaupan suuryksiköitä, jotka tulee sijoittaa siten, että ne ovat hyvin kevyt- ja joukkoliikenteen saavutettavissa.

Alueelle suunniteltavia toimintoja koskee myös 3. vaihemaakuntakaavan määräys:

ERITYISTOIMINNOT / VAARA-ALUEET




Yleisiä suunnittelumääräyksiä:

Vaarallisia kemikaaleja käyttävää tai varastoivaa laitosta ympäröivän konsultointivyöhykkeen yksityiskohtaiseen suunnitteluun on kiinnitettävä erityistä huomiota. Suunniteltaessa riskille alttiiden toimintojen, kuten asuinalueiden, vilkkaiden liikenneväylien, yleisöille tarkoitettujen kokoontumistilojen ja sairaaloiden sijoittumista vyöhykkeen sisälle on kaavaa laadittaessa pyydettävä palo- ja pelastusviranomaisen ja tarvittaessa TUKES:n lausunto.

Lisäksi 11.10.2021 on tullut vireille Pohjois-Pohjanmaan energia- ja ilmastovaihemaaakuntakaavan laatiminen. Kaavan valmisteluvaiheen kuulemisaineisto käsiteltiin maakuntavaltuustossa 21.6.2022 ja aineisto on ollut nähtävillä 8.8.-23.9.2022 välisenä aikana. Kaavaluonnoksessa alueelle on osoitettu yhteystarpeena ohjeellinen 400 kV pääsähköjohto ja uusi ohjeellinen 100 kV pääsähköjohtoyhteys. Valmisteluvaiheen vastineet on hyväksytty maakuntahallituksessa 6.5.2023 (§ 90). Kaavan ehdotusvaiheen kuuleminen ja hyväksyminen on ohjelmoitu vuodelle 2024.

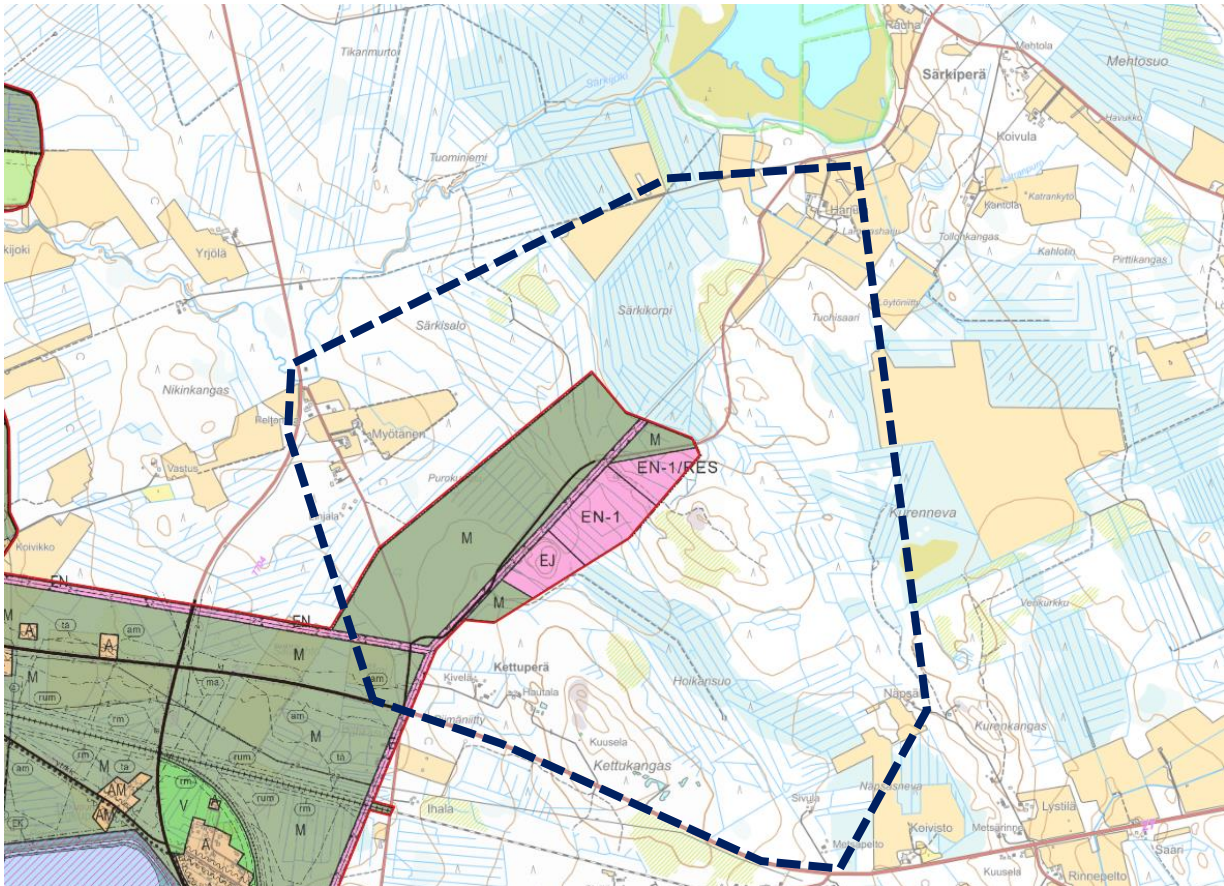


Karttaote vireillä olevan Pohjois-Pohjanmaan energia- ja ilmastovaihemaaakuntakaavan luonnoskartasta (21.6.2022)

-  PÄÄSÄHKÖJOHTO 110 kV (1. ja 3.vmkk)
-  OHJEELLINEN PÄÄSÄHKÖJOHTO 400 kV
 Merkinnällä osoitetut linjaukset perustuvat tuulivoimahankkeiden YVA-selvityksiin tai muihin riittäviksi arvioituihin selvityksiin, joissa voimajohdon reitti on varmistettu pääpiirteissään toteuttamiskelpoiseksi, mutta voi vaatia vielä mahdollisia pieniä muutoksia.
-  OHJEELLINEN PÄÄSÄHKÖJOHTO 110 kV
 Merkinnällä osoitetut linjaukset perustuvat tuulivoimahankkeiden YVA-selvityksiin tai muihin riittäviksi arvioituihin selvityksiin, joissa voimajohdon reitti on varmistettu pääpiirteissään toteuttamiskelpoiseksi, mutta voi vaatia vielä mahdollisia pieniä muutoksia.

Yleiskaava

Osalla suunnittelualueesta on voimassa 26.10.2020 hyväksyttyä Ruotasen osayleiskaavaa. Kaavassa alueelle on osoitettu maa- ja metsätalousaluetta (M), energihuollon aluetta, joka on varattu biovoimalaitokselle (EN-1), energihuollon aluetta, jolla sijaitsee varaus 110 kV voimajohtolle (EN), sekä jätteenkäsittelyalue (EJ), jolla sijaitsee käytöstä poistettu kaatopaikka.



Ote Ruotasen yleiskaavasta sekä alustavat osayleiskaavan suunnittelualueen rajat.

Yleiskaavan sisältövaatimukset

Yleiskaavaa laadittaessa on huomioitava mm. seuraavat seikat (MRL 39 §):

- yhdyskuntarakenteen toimivuus, taloudellisuus ja ekologinen kestävyys
- olemassa olevan yhdyskuntarakenteen hyväksikäyttö
- asumisen tarpeet ja palveluiden saatavuus
- mahdollisuudet liikenteen sekä energia-, vesi- ja jätehuollon tarkoituksenmukaiseen järjestämiseen
- mahdollisuudet turvalliseen, terveelliseen ja eri väestöryhmien kannalta tasapainoiseen elinympäristöön
- kunnan elinkeinoelämän toimintaedellytykset
- ympäristöhaittojen vähentäminen
- rakennetun ympäristön, maiseman ja luonnonarvojen vaaliminen
- virkistykseen soveltuvien alueiden riittävyys

Rakennusjärjestys

Pyhäjärven rakennusjärjestys on hyväksytty kunnanvaltuustossa 30.6.2008

Kaupunkistrategia

Pyhäjärven kaupunkistrategian tavoitevuosi on 2030. Päivitetystä strategiassa korostuvat energiakäänteiden mahdollisuudet elinvoimalle, ketteryys rakennemuutoksiin vastaamisessa ja kestävä hyvinvoinnin rakentaminen

Vaikutusten arviointi

Kaavaa laadittaessa selvitetään tarpeellisessa määrin suunnitelman ja tarkasteltavien vaihtoehtojen toteuttamisen ympäristövaikutukset, mukaan lukien yhdyskuntataloudelliset, sosiaaliset, kulttuuriset ja muut vaikutukset. Selvitykset tehdään koko siltä alueelta, jolla kaavalla voidaan arvioida olevan olennaisia vaikutuksia. Kaavan vaikutukset arvioidaan osana kaavaprosessia maankäyttö- ja rakennuslain ja -asetuksen mukaisesti (MRL 9 §, MRA 1 §):

- 1) ihmisten elinoloihin ja elinympäristöön
- 2) maa- ja kallioperään, veteen, ilmaan ja ilmastoon
- 3) kasvi- ja eläinlajeihin, luonnon monimuotoisuuteen ja luonnonvaroihin
- 4) alue- ja yhdyskuntarakenteeseen, yhdyskunta- ja energiatalouteen sekä liikenteeseen
- 5) kyläkuvaan, maisemaan, kulttuuriperintöön ja rakennettuun ympäristöön

Kaavan vaikutuksia selvitettäessä otetaan huomioon kaavan tehtävä ja tarkoitus. Vaikutusten selvittäminen perustuu suunnittelualueelta käytössä oleviin perustietoihin, selvityksiin, maastokäynteihin, osallisilta saataviin lähtötietoihin (asukkaat ja maanomistajat) sekä viranomaisten lausuntoihin ja osallisten jättämiin huomautuksiin. Vaikutuksia voidaan arvioida kaavatyön edetessä yhteistyössä niiden viranomaisten kanssa, joiden toimialaa kysymykset koskevat.

Osalliset

Maankäyttö- ja rakennuslain 62 §:n mukaan kaavoitukseen osallisia ovat alueen maanomistajat ja ne, joiden asumiseen, työntekoon tai muihin oloihin kaava saattaa huomattavasti vaikuttaa. Lisäksi osallisia ovat viranomaiset ja yhteisöt, joiden toimialaa suunnittelussa käsitellään. Osallisilla on mahdollisuus osallistua kaavan valmisteluun, arvioida kaavan vaikutuksia, ja lausua kirjallisesti tai suullisesti mielipiteensä asiasta. Tässä kaavahankkeessa keskeisiä osallisia ovat:

- Pohjois-Pohjanmaan ELY-keskus
- Pohjois-Pohjanmaan liitto
- Kunnan toimielimet ja viranhaltijat, joiden toimialaa asia koskee
- Alueen ja lähiympäristön maanomistajat, asukkaat, yrittäjät, yhdistykset ja yhteisöt
- Pohjois-Pohjanmaan pelastuslaitos
- Turvallisuus- ja kemikaalivirasto (Tukes)
- Museovirasto ja Pohjois-Pohjanmaan museo

Alustava aikataulu ja osallistuminen

<p>6/2023</p>	<p>Kaavan vireilletulo, OAS nähtäville</p> <p>Kaavatyö kuulutetaan vireille ja osallistumis- ja arviointisuunnitelma (OAS) asetetaan nähtäville koko kaavoitusprosessin ajaksi.</p> <p>OAS:n riittävydestä on mahdollista jättää kirjallinen mielipide (suunnittelun tavoitteet, osallistumisjärjestelyt ja vaikutusten arviointi). OAS:aa voidaan tarkistaa ja päivittää suunnitteluprosessin aikana kaavan eri kuulemisvaiheissa.</p> <p>Suunnittelualueen asukkaita tiedotetaan kirjeitse hankkeen käynnistymisestä. Asukkailla järjestetään yleisötilaisuus, jossa esitellään yleis- ja asemakaavoituksen lähtökohtia sekä osallistumis- ja arviointisuunnitelmaa.</p>
<p>5–11/2023</p>	<p>Selvitysvaihe</p> <p>Laaditaan seuraavat selvitykset:</p> <ul style="list-style-type: none"> • Kasvillisuus selvitys • Linnustose selvitys • Viitasammakkose selvitys • Liito-oravase selvitys • Muut kaava-alueen olosuhteita koskevat perusselvitykset kuten väestörakenne, elinkeinot ja tilakeskukset, liikenne, yhdyskuntatekniset verkostot, virkistyskäyttö, ympäristön häiriötekijät ja rakentamisen rajoitteet (melu, voimalinjat, yms.) <p>Järjestetään 1.viranomaisneuvottelu kaavoituksen aloitus- tai valmisteluvaiheessa: selvitysten riittävyys, kaavan tavoitteet</p>
<p>7-10/2023</p>	<p>Kaavaluonnos nähtävillä</p> <p>Selvitysten ja Pyhäjärven kaupungin suunnitelmien pohjalta laaditaan kaavaluonnos kaavamerkintöineen ja määräyksineen ja kaavaselustus, joka sisältää alustavan vaikutusten arvioinnin.</p> <p>Kaavaluonnoksesta järjestetään osallisille esittelytilaisuus.</p> <p>Kaavaluonnos asetetaan nähtäville valmisteluvaiheen kuulemista varten vähintään 30 päivän ajaksi ja siitä pyydetään tarvittavat viranomaislausunnot.</p> <p>Osalliset voivat jättää vapaamuotoisia mielipiteitä kaavaluonnoksesta kirjallisesti tai sähköpostitse nähtävilläoloajan kuluessa.</p> <p>Luonnoksesta saatuihin mielipiteisiin ja lausuntoihin laaditaan vastineet, jotka kunta käsittelee.</p>
<p>11/2023 - 3/2024</p>	<p>Kaavaehdotus nähtävillä</p> <p>Tarvittaessa järjestetään 2. viranomaisneuvottelu kaavaehdotusvaiheessa.</p> <p>Kaava korjataan ja täydennetään kaavaehdotukseksi, joka asetetaan nähtäville vähintään 30 päivän ajaksi ja siitä pyydetään tarvittavat viranomaislausunnot.</p> <p>Osalliset voivat jättää kirjallisia muistutuksia kaavaehdotuksesta nähtävilläoloajan kuluessa.</p> <p>Ehdotuksesta saatuihin lausuntoihin ja muistutuksiin laaditaan vastineet, jotka kunta käsittelee.</p>

<p>4-5/2024</p>	<p>Kaavan hyväksyminen (tarvittaessa viranomaisneuvottelu)</p> <p>Jos oleellisia muutoksia kaavaan ei tule, kaavaehdotus saatetaan kunnan hyväksymiskäsittelyyn.</p> <p>Yleiskaavan hyväksyy Pyhäjärven kaupunginvaltuusto. Muistutuksen jättäneille ja siinä yhteydessä osoitteensa ilmoittaneille lähetetään tieto kaupunginvaltuuston päätöksestä postitse.</p> <p>Kunnanvaltuuston hyväksymispäätöksestä voi valittaa 30 vuorokauden kuluessa Pohjois-Suomen hallinto-oikeudelle. Jos valituksia ei jätetä, yleiskaava vahvistuu ja kunta kuuluttaa asiasta lehti-ilmoituksella.</p>
------------------------	---

Kaavoituksen käynnistymisestä, kaavasuunnitelmien nähtävillä asettamisesta, maanomistaja- ja asukaskyselystä ja esittelytilaisuuksista ilmoitetaan julkisilla kuulutuksilla. Ilmoitukset julkaistaan kunnan internetsivuilla ja kunnan ilmoitustaululla. Kaavoitusta koskeva materiaali on nähtävillä kunnan internetsivuilla ja kunnanvirastolla sen aukioloaikoina.

Yhteystiedot

Asemakaava tehdään konsulttityönä Sweco Finland Oy:ssä. Kaavoitusta ohjaa Pyhäjärven kaupungin kaavoituksesta vastaavat viranhaltijat.

Pyhäjärven kaupunki

Tekninen toimi,
PL 15 (Ollintie 26),
86801 PYHÄSALMI

Tekninen johtaja
Sami Laukkanen
p. 044 4457 684

sami.laukkanen(at)pyhajarvi.fi

Kaavaa laativa konsultti

SWECO

Kaavoitusarkkitehti
Juho Peltoniemi
p. 040 624 1802

etunimi.sukunimi(at)sweco.fi