

---

**Pyhäjärven Murtomäki 2  
tuulivoimapuiston  
voimajohdon arkeologinen  
inventointi 2022**

---



## SISÄLLYSLUETTELO

Tiivistelmä & arkistotiedot .....	3
1. Kartat .....	4
2. Perustietoa tutkimusalueesta .....	6
3. Inventointityö .....	12
4. Tulos .....	13
Kohdeluettelo.....	14
Kiinteät muinaisjäännökset (* uusi kohde) .....	14
5.1. Ukonpekkio* .....	14
5.2. Hietahauta* .....	16
5.3. Kauhistus* .....	18
5.4. Hautakangas 3* .....	20
5.5. Selkanlehto .....	22
5.6. Kutukallio* .....	24
5.7. Vastaskangas* .....	26
5.8. Konineva* .....	28
5.9. Tikkasenkangas* .....	30
5.10. Vittoudenoja* .....	32
5.11. Vittoudenkangas .....	34
5.12. Saarasanahde .....	36
5.13. Salonpää* .....	38
5.14. Palmikka-aho* .....	40
5.15. Haudansalo .....	42
Muut kohteet (* uusi kohde) .....	44
5.16. Pysäysperä* .....	44
Lähteet.....	49
Liitteet .....	50
Maastossa kuljetut alueet .....	50

*Tähän raporttiin suositetaan viittaamaan seuraavasti:  
Hiltunen, J.-P. 2022: Pyhäjärven Murtomäki 2 tuulivoimapuiston voimajohdon  
arkeologinen inventointi 2022. Ahlman Group Oy.*

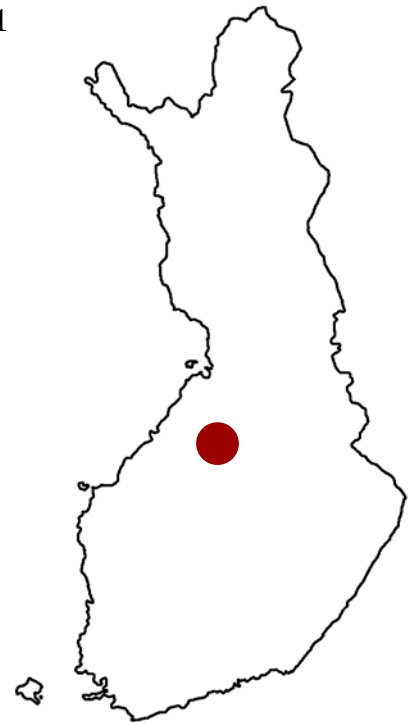
## TIIVISTELMÄ & ARKISTOTIEDOT

YIT Suomi Oy on suunnittelemassa uutta voimajohtolinjaa Pyhäjärven Murtomäki 2 tuulivoimapuiston ja Haapajärven Pysäysperän välille. Ahlman Group Oy ja Heilu Oy suorittivat yhteistyössä arkeologisen inventoinnin voimajohtoreiteiltä. Inventoinnin maastotyöt tehtiin touko-kesäkuussa 2022 ja inventoinnista vastasi arkeologi (FM) Jussi-Pekka Hiltunen.

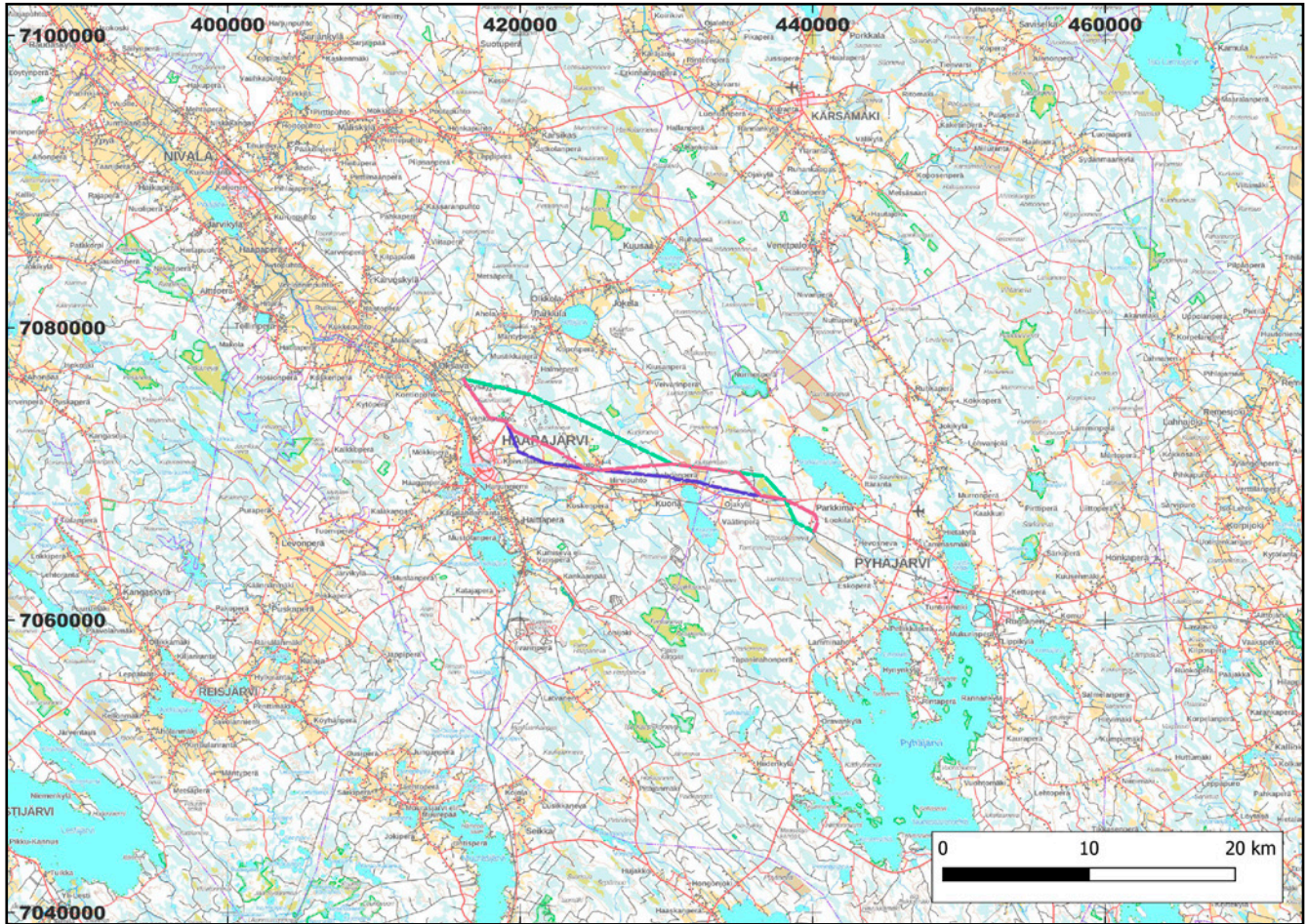
Suunniteltujen voimajohtolinjojen läheisyydestä tunnettiin entuudestaan kaksi kiinteää muinaisjäännöstä ja kaksi mahdollista muinaisjäännöstä. Inventoinnissa saatujen havaintojen perusteella molemmat mahdolliset muinaisjäännökset Vittoudenkangas ja Haudansalo ehdotetaan muutettaviksi kiinteiksi muinaisjäännöksiksi.

Inventoinnin yhteydessä suunniteltujen voimajohtolinjojen hankealueelta ja sen läheisyydestä tavattiin 11 uutta kiinteää muinaisjäännöstä ja yksi uusi muu kohde. Inventoinnin jälkeen suunniteltujen voimajohtolinjojen hankealueilta ja niiden läheisyydestä tunnetaan 15 kiinteää muinaisjäännöstä ja yksi muu kohde.

<b>Tutkimustyyppi:</b>	Arkeologinen inventointi
<b>Tutkimuslaitos:</b>	Ahlman Group Oy
<b>Tutkimuksen tekijät:</b>	FM (arkeologi) Jussi-Pekka Hiltunen
<b>Kenttätyöaika:</b>	23.–25.5. & 13.–15.6.2022
<b>Tutkimuksen tilaaja:</b>	YIT Suomi Oy
<b>Alueelle sijoittuneet aiemmat tutkimukset:</b>	Markku Mäki vuoti inventointi 1992 Mika Sarkkinen inventointi 1995 Niko Latvakoski inventointi 2010–2011 Hans-Peter Schulz inventointi 2013 Hans-Peter Schulz & Jaana Itäpalo 2014 Hans-Peter Schulz inventointi 2021 Hans-Peter Schulz inventointi 2021 Janne Partanen inventointi 2021
<b>Alkuperäinen raportti:</b>	Ahlman Group Oy, os. Kullankuja 6 as 1, 28220 Pori
<b>Kopiot:</b>	Tutkimuksen tilaaja, Museovirasto, Pohjois-Pohjanmaan museo

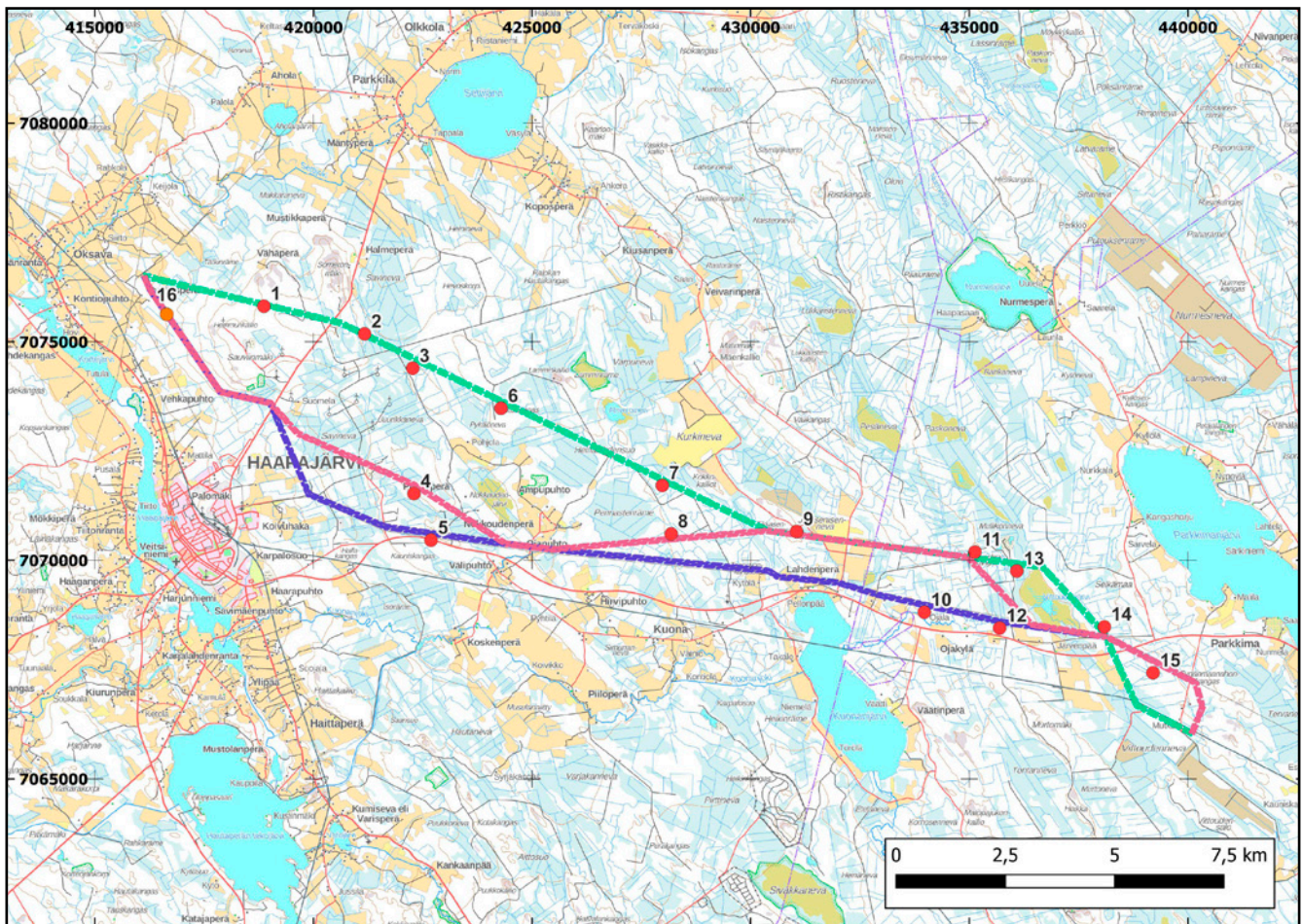


*Taustakarttoina Maanmittauslaitoksen Karttakuvapalvelun (WMTS) 6/2022 aineistoa, ellei toisin mainita. Koordinaatisto ETRS-TM35FIN, korkeus N2000. Valokuvat: Jussi-Pekka Hiltunen.*



*Kartta 1. Lähestymiskartta inventoiduista voimajohtolinjoista. Inventoidut voimajohtolinjat on merkattu sinisellä (VE1), vaaleanpunaisella (VE2) ja vihreällä (VE3).*

# 1. KARTAT



Yleiskartta inventoiduista voimajohtolinjoista. Inventoidut voimajohtolinjat on merkattu sinisellä (VE1), vaaleanpunaisella (VE2) ja vihreällä (VE3) viivalla. Kiinteät muinaisjännökset ovat merkattu punaisiin pallon ja muu kohde oranssilla pallolla. Numerot ovat tämän raportin kohdenumeroita.

## 2. PERUSTIETOA TUTKIMUSALUEESTA

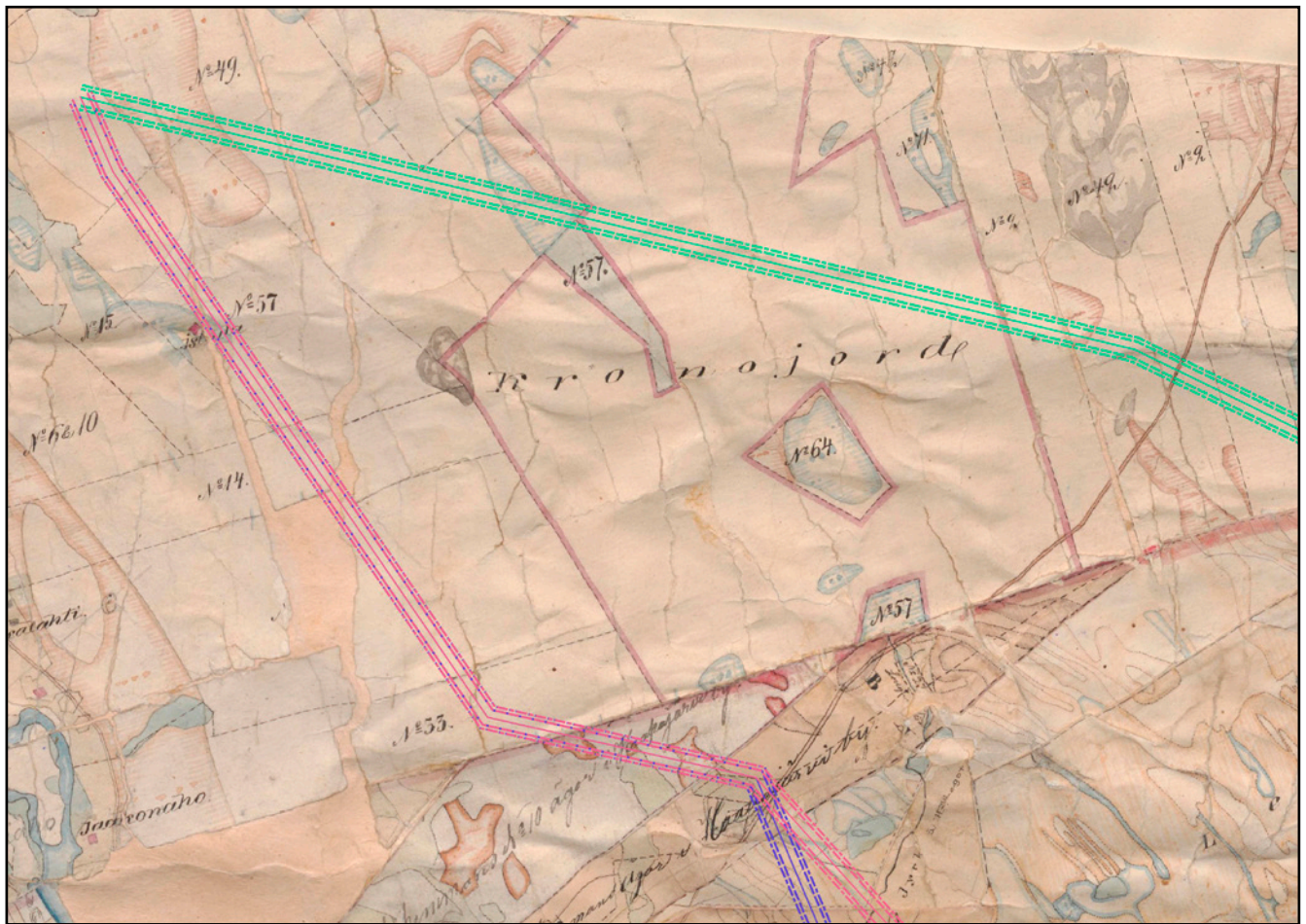
Arkeologisen inventoinnin kohteena olevat suunnitellut voimajohtolinjat sijoittuvat Haapajärven kaupungin ja Pyhäjärven kaupungin väliselle alueelle. Alueille on suunnitteilla kolme eri vaihtoehtoa tulevalle voimajohtolinjalle, joiden yhteispituus on noin 69 kilometriä. Voimajohtolinjat sijoittuvat korkeusväleille noin 100–170 m mpy. Voimajohtolinjoista pohjoisimman hankealue on pääsääntöisesti rakentamatonta metsä- ja suomaastoa. Maasto on paikoitellen vaikeakulkuista tiheäkasvuisen metsän, soistuneen maaperän sekä runsaiden ojen takia. Eteläisemmät kaksi voimajohtolinjojen hankealuetta sijaitsevat metsä- ja suomaastossa, mutta myös paikoitellen lähellä valtatieä 27 ja sen varrella olevia viljelysalueita. Eteläisin linja on suunniteltu kulkeväksi pääosin jo olemassa olevan voimajohtolinjan viereen.

Suunniteltujen voimajohtolinjojen lähialueilla on aikaisemmin inventoitu Haapajärven (Markku Mäki vuoti 1992, Niko Latvakoski 2011) ja Pyhäjärven (Mika Sarkkinen 1995) kunnan inventoinneissa. Vuonna 2013 inventoitiin Metsähallituksen toimesta valtion maiden taalousmetsiä molempien kuntien alueella (Hans-Peter Schulz 2013). Pyhäjärven kunnan alueella suoritettiin vuonna 2014 Murtomäen tuulivoimapuistoalueen sekä siihen liittyvään sähkölinjan ja -aseman inventointi (Hans-Peter Schulz & Jaana Itäpalo 2014). Vuonna 2021 suoritettiin kolme inventointia lähialueilla. Pyhäjärvellä inventoitiin Murtomäki 2:n tuulivoimapuistoalue (Janne Partanen 2021), Pyhäjärven ja Haapajärven kuntien alueella inventoitiin Itämäen tuulivoimapuistoalue sekä Itämäki–Haapajärvi voimajohtolinjaus (Hans-Peter Schulz 2021) sekä voimajohtolinjaus välillä Haapajärvi Koivuhaan sähköasema–Pyhäjärvi Ruotanen (Hans-Peter Schulz 2021).

Suunniteltujen voimajohtolinjojen hankealueelta ei tunneta entuudestaan arkeologisen kulttuuriperinnön kohteita. Hankealueen läheisyydestä, alle 100 metriä suunniteltujen voimajohtolinjojen reunasta, tunnetaan kolme tervahautaa. Selkanlehto (muinaisjäännöstunnus 1000041602) sijaitsee noin 95 metriä etelään, Vittoudenkangas (muinaisjäännöstunnus 1000037676) noin 75 metriä pohjoiseen ja Saarasenahde (muinaisjäännöstunnus 1000025904) noin 85 metriä etelään voimajohtolinjojen hankealueen rajasta. Lisäksi voimajohtolinjojen hankealueen läheisyydestä tunnetaan kuusi tervahautaa, jotka kuitenkin jäävät noin 200–700 metrin päähän suunniteltujen voimajohtolinjojen hankealueen reunasta. Suunniteltujen voimajohtolinjojen läheisyydestä tunnetaan myös muutamia kivikautisia irtolöytökohteita, mutta ne jäävät noin 300–1 000 metrin päähän voimajohtolinjojen hankealueen reunasta.

Inventoinnin esitöiden yhteydessä tarkastettiin aluetta kuvaavista vanhoista kartoista pitäjänkartat (1844 ja 1846), vuoden 1926 Istulan perintötilan tiluskartta ja vuosien 1962–64 peruskartat. Vuoden 1844 pitäjänkartalle on merkitty Istulan talo hankealueen länsiosaan, Haapajärven Pysäysperän eteläpuolelle. Vuoden 1926 Istulan tilan perintökarttaan alueelle on merkattu tontti, peltoja sekä niittyjä. Vuoden 1962 peruskartalla alueelle on merkattu kolme ulkorakennusta sekä niiden ympärille peltoa. Nykyisellä peruskartalla alueelle on merkitty enää yksi rakennus ja peltoalueet ovat siirtyneet etelämmäksi.

Karttataustatarkastelun, kivikautisten irtolöytökohteiden sijaintien sekä maastossa nähdyn perusteella alueella esihistoriallisille muinaisjäännöksille potentiaalisia paikkoja olivat valtatie 27 pohjoispuolella sijaitsevat viljelysalueet Haapajärven kunnan alueella Ojapuhdossa Väliojan läheisyydessä ja Kuonanjärven pohjoispuolella Lahdenperässä sekä Pyhäjärven kunnan alueella Ojakylän pohjoispuolella Vittoudenajan läheisyydessä.



**Kuva 1.** Ote vuoden 1844 pitäjänkartalla (H.J. Hällström), johon on merkattu Istulan talo kuvan vasemmassa reunassa lähelle vaaleanpunaisella merkittyä suunniteltua voimajohtolinjaa (VE2). Muut suunnitellut voimajohtolinjat merkitty sinisellä (VE1) ja vihreällä (VE2) viivalla.



*Kuva 2. Suunnitellun voimajohtolinjan (VE3) aluetta Haapajärven Kauhistuksen lounaispuolella. Koilliseen.*

*Kuva 3. Avohakattua ja muokattua aluetta Kutukankaan pohjoispuolella, jonne on suunniteltu voimajohtolinjaa (VE3). Itään.*







**Kuva 4.** Suunniteltujen voimajohtolinjojen (VE1 ja VE2) aluetta Nokkoudenperässä Hakalan tilan pellolla. Itään.

**Kuva 5.** Suunniteltujen voimajohtolinjojen (VE2 ja VE3) aluetta Joutsenisennevan kohdalla Haapajärven ja Pyhäjärven kuntien rajan läheisyydessä. Kuva länteen.





*Kuva 6. Valtatien 27 pohjoispuolella olevia Lehtolan viljelysalueita Kuonanjärven itäpuolella. Uusi voimajohtolinja on suunniteltu rakennettavaksi vanhan voimajohtolinjan viereen. Itään.*

*Kuva 7. Suunnitellun voimajohtolinjan (VE2) rehevää metsämaastoa Matokankaalla, joka oli tyypillistä hankealueella. Länteen.*





*Kuva 8. Suunniteltujen voimajohtolinjojen päätepiste Pyhäjärven Mutkassa, jonne on suunnitteilla Murtomäki 2 tuulivoimapuistoalue. Voimajohtolinja (VE3) on suunniteltu kulkevaksi kuvassa näkyvän rautatien vasemmalle puolelle. Länsiluoteeseen.*

### 3. INVENTOINTITYÖ

Inventoinnin valmistelutöiden yhteydessä selvitettiin suunniteltujen voimajohtolinjojen hankealueen läheisyydessä sijaitsevien arkeologisen kulttuuriperinnön kohteiden sijainnit ja muinaisjäännöstyyppit. Ensisijaisena lähteenä käytettiin muinaisjäännösrekisterin ([www.kyppi.fi](http://www.kyppi.fi)) tietoja ja alueilla aiemmin tehtyjen arkeologisten tutkimusten raportteja. Valmistelutöiden aikana tarkastettiin myös suunniteltujen linjojen korkeusmalli (Maanmittauslaitoksen vinoalovarjoste sekä pistepilvi), ortokuvat, nykyiset maastokartat sekä linjoille osuvia vanhoja karttoja (edellinen luku).

Inventoinnin maastotyöt tehtiin kuuden päivän aikana 23.–25.5 & 13.–15.6.2022. Maastossa tarkastettiin valmistelutöiden aikana arkeologisen kulttuuriperinnön kohteiden löytymisen kannalta potentiaalisiksi katsottuja paikkoja, kuten vanhoihin karttoihin merkatut pitäjien ja kylien välisten rajojen kulmapisteet, Pitäjänkartalle merkattu Istulan talon paikka sekä MML:n korkeusmallista paikannettuja ilmiöitä, jotka olivat mahdollisesti ihmisen tekemiä rakenteita (esim. tervahautoja ja muita kuoppajäänteitä). Näiden lisäksi maastossa tarkastettiin suunnitelluille voimajohtolinjoille (75 metriä keskilinan molemmin puolin) osuvia kuivia alueita, kuten metsäisiä ja päätehakattuja kankaita, kallioita sekä viljelysalueita. Osa viljelysalueista oli äestettyjä ja osa oli heinällä. Inventoinnissa tarkastettiin myös kaikki linjojen hankealueen läheisyydessä (alle 100 metriä suunniteltujen voimajohtolinjojen reunasta) sijaitsevat tunnetut arkeologisen kulttuuriperinnön kohteet. Tunnetuista kohteista maastossa tarkastettiin niiden paikkatiedot, laajuus sekä säilyneisyys.

Maastossa vanhoihin karttoihin merkittyjen rajojen kulmapisteiden paikoilta ei löydetty minkäänlaisia rajamerkkejä tai niiden jäännöksiä. Pitäjänkartalle merkatun Istulan talon alueelta havaittiin suorakaiteen muotoinen kivistä ja laastista tehty kellari, joka oli kooltaan noin 5 x 4 metriä, noin 1 x 1 metrin kokoinen puinen kaivo sekä sammaleen ja heinikön peitossa oleva, kooltaan noin 1 x 1 x 0,3 metriä oleva kiviröykkiö, joka liittyy hyvin todennäköisesti alueella aikaisemmin sijainneiden peltojen raivaustyöhön.

Nyt tehdyn inventoinnin havaintojen perusteella linjojen hankealueille tai aivan niiden läheisyyteen (alle 50 metriä) sijoittuu neljä tervahautakohdetta. Tervahautakohteista 10 sijoittuu suunniteltujen voimajohtolinjojen hankealueen reunasta noin 55–115 metrin päähän. Yksi tervahauta kohde, Haudansalo, joka oli aiemmin merkitty mahdolliseksi muinaisjäännökseksi, sijaitsee noin 200 metriä lähimmästä suunnitellusta voimajohtolinjasta (VE2) etelään ja toisesta suunnitellusta voimajohtolinjasta (VE3) noin 500 metriä koilliseen. Kohde tarkastettiin maastossa, koska se sijaitsee suunniteltujen voimajohtolinjojen (VE2 ja VE3) välisellä alueella lähellä Pyhäjärven Murtomäki 2 päätepistettä.

Osa tervahautoista oli merkitty maastokartoille, mutta niistä ei ollut tietoa muinaisjäännösrekisterissä. Suurin osa tervahautoista havaittiin kuitenkin Maanmittauslaitoksen korkeusmallista. Osa korkeusmallista havaituista mahdollisista tervahautoista ja muista kuoppailmiöistä todettiin maastotarkastuksen aikana luontaisiksi painaumiksi, kivien/kallion koloiksi ja hiekan-/maanottokuopiksi.

Esihistoriallisille kohteille potentiaalisilta viljelysalueilta ei tavattu mitään muinaisjäännöksiin viittaavaa. Varsinkin äestetyt viljelysalueet pyrittiin käymään tarkasti läpi niiltä osin, joissa suunnitellut voimajohtolinjat menivät niiden kohdalta.

Maaston silmämääräisen tarkastelun lisäksi maastossa kaivettiin lapiolla koepistoja ja -kuoppia sellaisiin kohtiin, joissa arveltiin olevan maanpinnalle näkymättömiä muinaisjäännöksiä. Maastossa havaitut arkeologisen kulttuuriperinnön kohteen dokumentoitiin digitaalivalokuvoin ja muistiinpanoin. Kohteiden sijaintitiedot mitattiin GPS-laitteella (Garmin Montana 610), jonka mittatarkkuus laitteen ilmoituksen mukaan oli 2–8 metriä.

## 4. TULOS

Ennen nyt tehtyä inventointia suunniteltujen voimajohtolinjojen läheisyydestä tunnettiin neljä arkeologisen kulttuuriperinnön kohdetta (kaksi kiinteää muinaisjäännöstä ja kaksi mahdollista muinaisjäännöstä). Inventoinnin jälkeen voimajohtolinjoilta ja niiden läheisyydestä tunnetaan yhteensä 16 arkeologisen kulttuuriperinnön kohdetta, joista 15 on kiinteitä muinaisjäännöksiä ja yksi muu kohde. Kaikki kiinteät muinaisjäännökset ovat historiallisen ajan tervahautoja. Muun kohteen Pysäysperän alueelta havaittiin kellari, kaivo ja raivausröykkiö.

Inventointihavaintojen perusteella entuudestaan tunnetut mahdolliset muinaisjäännökset Vittoudenkangas (muinaisjäännöstunnus 1000037676) ja Haudansalo (muinaisjäännöstunnus 1000037687) ehdotetaan muutettavaksi kiinteiksi muinaisjäännöksiksi.

Arkeologisen kulttuuriperinnön kohteiden tarkemmat tiedot, kartat ja kuvat löytyvät tämän raportin 5. luvusta.

Jussi-Pekka Hiltunen  
16.6.2022

### Kohdeluettelo:

Numero	Nimi	Kunta	Tyyppi	Tarkenne	Ajoitus	Mj-tunnus
<b>KIINTEÄT MUINAISJÄÄNNÖKSET</b>						
1	Ukonpekkiö	Haapajärvi	työ- ja valmistuspaikat	tervahaudat	historiallinen	-
2	Hietahauta	Haapajärvi	työ- ja valmistuspaikat	tervahaudat	historiallinen	-
3	Kauhistus	Haapajärvi	työ- ja valmistuspaikat	tervahaudat	historiallinen	-
4	Hautakangas	Haapajärvi	työ- ja valmistuspaikat	tervahaudat	historiallinen	-
5	Selkanlehto	Haapajärvi	työ- ja valmistuspaikat	tervahaudat	historiallinen	1000041602
6	Kutukallio	Haapajärvi	työ- ja valmistuspaikat	tervahaudat	historiallinen	-
7	Vastaskangas	Haapajärvi	työ- ja valmistuspaikat	tervahaudat	historiallinen	-
8	Konineva	Haapajärvi	työ- ja valmistuspaikat	tervahaudat	historiallinen	-
9	Tikkasenkangas	Haapajärvi	työ- ja valmistuspaikat	tervahaudat	historiallinen	-
10	Vittoudenoja	Pyhäjärvi	työ- ja valmistuspaikat	tervahaudat	historiallinen	-
11	Vittoudenkangas	Pyhäjärvi	työ- ja valmistuspaikat	tervahaudat	historiallinen	1000037676
12	Saarasenahde	Pyhäjärvi	työ- ja valmistuspaikat	tervahaudat	historiallinen	1000025904
13	Salonpää	Pyhäjärvi	työ- ja valmistuspaikat	tervahaudat	historiallinen	-
14	Palmikka-aho	Pyhäjärvi	työ- ja valmistuspaikat	tervahaudat	historiallinen	-
15	Haudansalo	Pyhäjärvi	työ- ja valmistuspaikat	tervahaudat	historiallinen	1000037687
<b>MUUT KOHTEET</b>						
16	Pysäysperä	Haapajärvi	kivirakenteet	kellarit	historiallinen, moderni -	-

## KOHDELUETTELO

### KIINTEÄT MUINAISJÄÄNNÖKSET (\* uusi kohde)

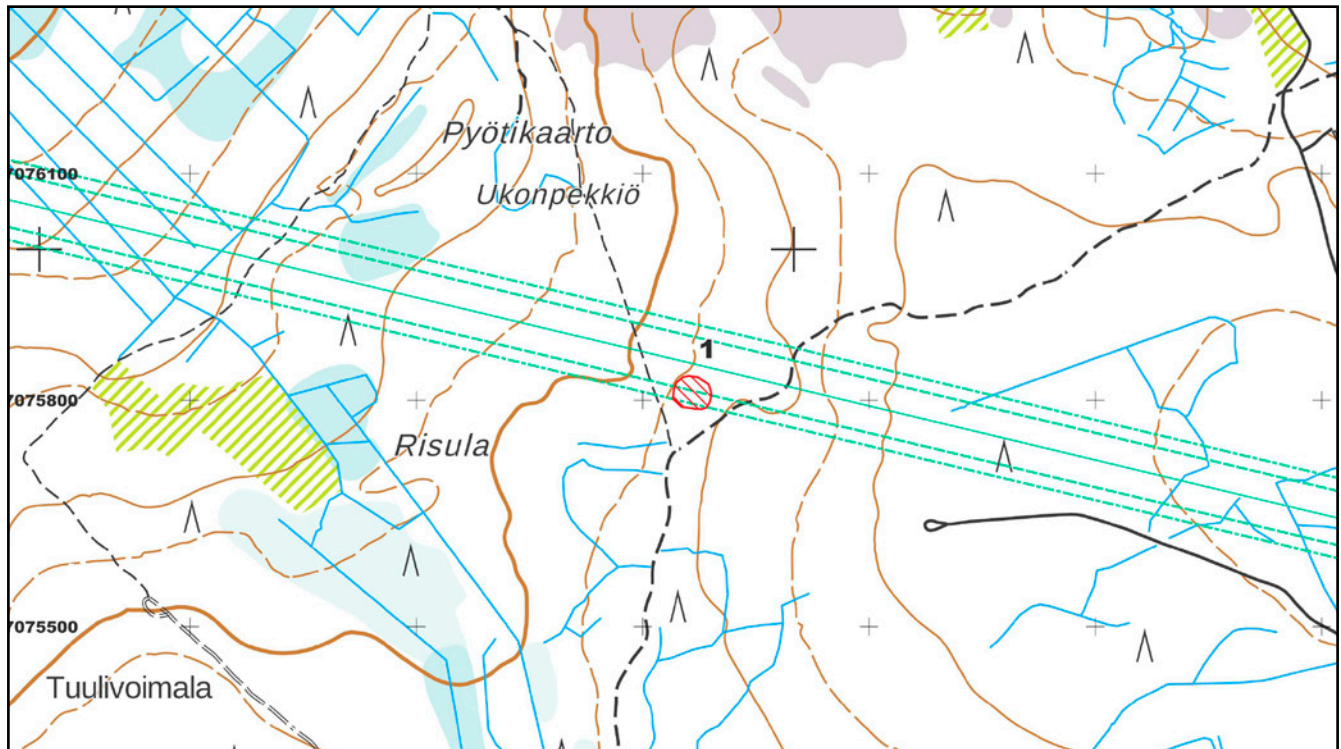
#### 5.1. Ukonpekkiö\*

Nimi:	Ukonpekkiö
Kunta:	Haapajärvi
Muinaisjäännöstunnus:	-
Laji:	kiinteä muinaisjäännös
Tyyppi:	työ- ja valmistuspaikat, tervahaudat
Ajoitus:	historiallinen
Aiemmat tutkimukset:	-
Koordinaatit:	N 7075809 E 418866 z 139
Koordinaattiselite:	GPS-mittaus

#### Kohteen kuvaus:

Suppilomainen tervahauta sijaitsee noin 50 metriä vanhasta metsäautotiestä itään, tiheässä sekapuumetsässä. Tervahaudan kohdalla kasvaa paljon erikasvuista puuta ja aluskasvillisuutta. Tervahaudan halkaisija on noin 18 metriä ja syvyys haudan pohjalta vallin yläreunaan mitattuna on noin 1,5 metriä. Vallin leveys on noin 4 metriä. Halssi suuntautuu pohjoiseen. Halssi on noin 9 metriä pitkä, 1,5 metriä leveä ja syvä. Tervahaudan ympärille on tehty katkoviivamaisia kaivantoja.

**Kartta 3.** Kohde Ukonpekkiö merkattu punaisella rasterilla. Suunniteltu voimajohtolinja on merkattu vihreällä viivalla.



**Vaikutusten arvio:**

Tervahauta sijaitsee suunnitellun voimajohtolinjan hankealueen eteläreunassa. Kohde tulee huomioida suunnittelussa sekä mahdollisessa rakentamisvaiheessa.

*Kuva 9. Tervahauta kuvattu pohjoiseen.*



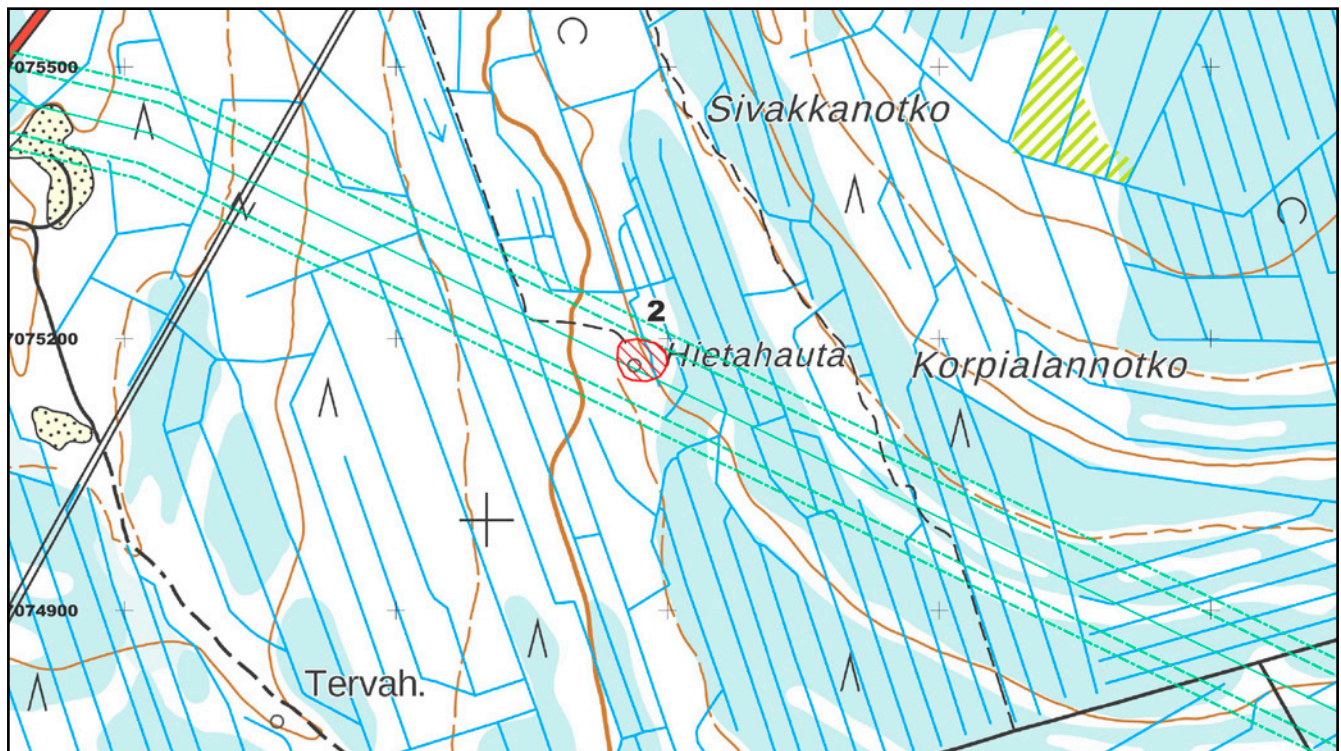
## 5.2. Hietahauta\*

Nimi:	Hietahauta
Kunta:	Haapajärvi
Muinaisjäännöstunnus:	-
Laji:	kiinteä muinaisjäännös
Tyyppi:	työ- ja valmistuspaikat, tervahaudat
Ajoitus:	historiallinen
Aiemmat tutkimukset:	-
Koordinaatit:	N 7075181 E 421172 z 128
Koordinaattiselite:	GPS-mittaus

### Kohteen kuvaus:

Tervahauta sijaitsee tiheästi ojitetun alueen länsireunassa koivu-/kuusivaltaisessa metsässä. Haudan päällä kasvaa suurehkoja koivuja ja pienempiä kuusia, ja tervahauta sekä sen ympäristö on vahvasti heinittynyt. Tervahaudan halkaisija on noin 20 metriä ja sen syvyys haudan pohjalta vallin yläreunaan mitattuna on noin 1,5 metriä. Vallin leveys on noin 4,5 metriä. Halssi suuntautuu koilliseen. Se on noin 7 metriä pitkä, 2 metriä leveä ja 1,5 metriä syvä. Tervahaudan ympärillä on katkoviivamaista kaivantoa. Tervahauta on merkattu nykyiselle peruskartalle.

**Kartta 4.** Kohde Hietahauta merkattu punaisella rasterilla. Suunniteltu voimajohtolinja on merkattu vihreällä viivalla.





**Vaikutusten arvio:**

Tervahauta sijaitsee lähes keskellä suunnitellun voimajohtolinjan hankealuetta. Kohde tulee huomioida suunnittelussa sekä mahdollisessa rakentamisvaiheessa.

*Kuva 10. Tervahauta kuvattu pohjoiseen.*



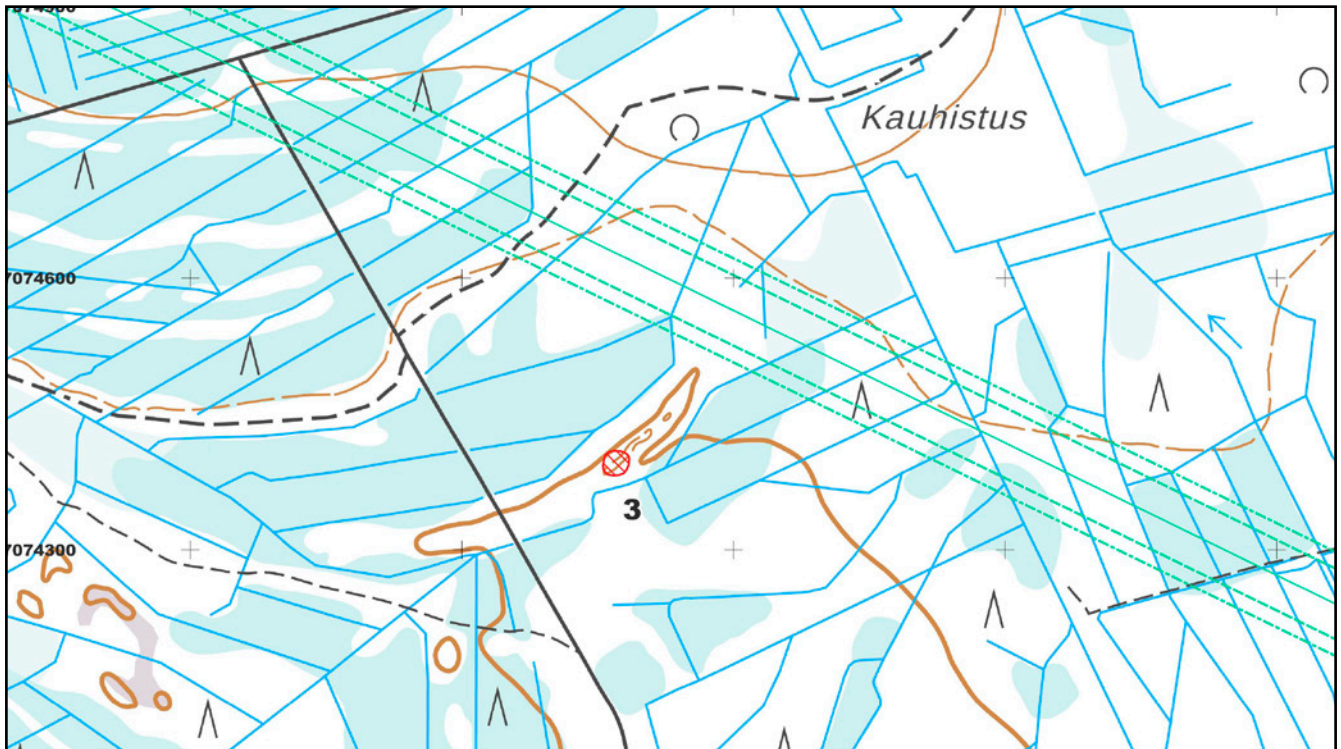
### 5.3. Kauhistus\*

Nimi:	Kauhistus
Kunta:	Haapajärvi
Muinaisjäännöstunnus:	-
Laji:	kiinteä muinaisjäännös
Tyyppi:	työ- ja valmistuspaikat, tervahaudat
Ajoitus:	historiallinen
Aiemmat tutkimukset:	-
Koordinaatit:	N 7074395 E 422271 z 130,5
Koordinaattiselite:	GPS-mittaus

#### Kohteen kuvaus:

Tervahauta sijaitsee nuorehkossa mäntymetsässä hiekkaisella kaaralla, joka erottuu selvästi ympärillä olevasta matalapiirteisemmästä ja kosteammasta ojitetuista metsäalueista. Tervahaudan halkaisija on noin 15 metriä ja sen syvyys haudan pohjalta vallin yläreunaan mitattuna on noin 1,7 metriä. Vallin leveys on noin 3 metriä. Maastossa ei havaittu halssia, joten kyseessä on todennäköisesti rännitön tervahauta.

**Kartta 5.** Kohde Kauhistus merkattu punaisella rasterilla. Suunniteltu voimajohtolinja on merkattu vihreällä viivalla.



**Vaikutusten arvio:**

Ei vaikutusta. Tervahauta sijaitsee noin 150 metriä suunnitellun voimajohtolinjan hankealueesta lounaaseen.

*Kuva 11. Tervahauta kuvattu itään.*



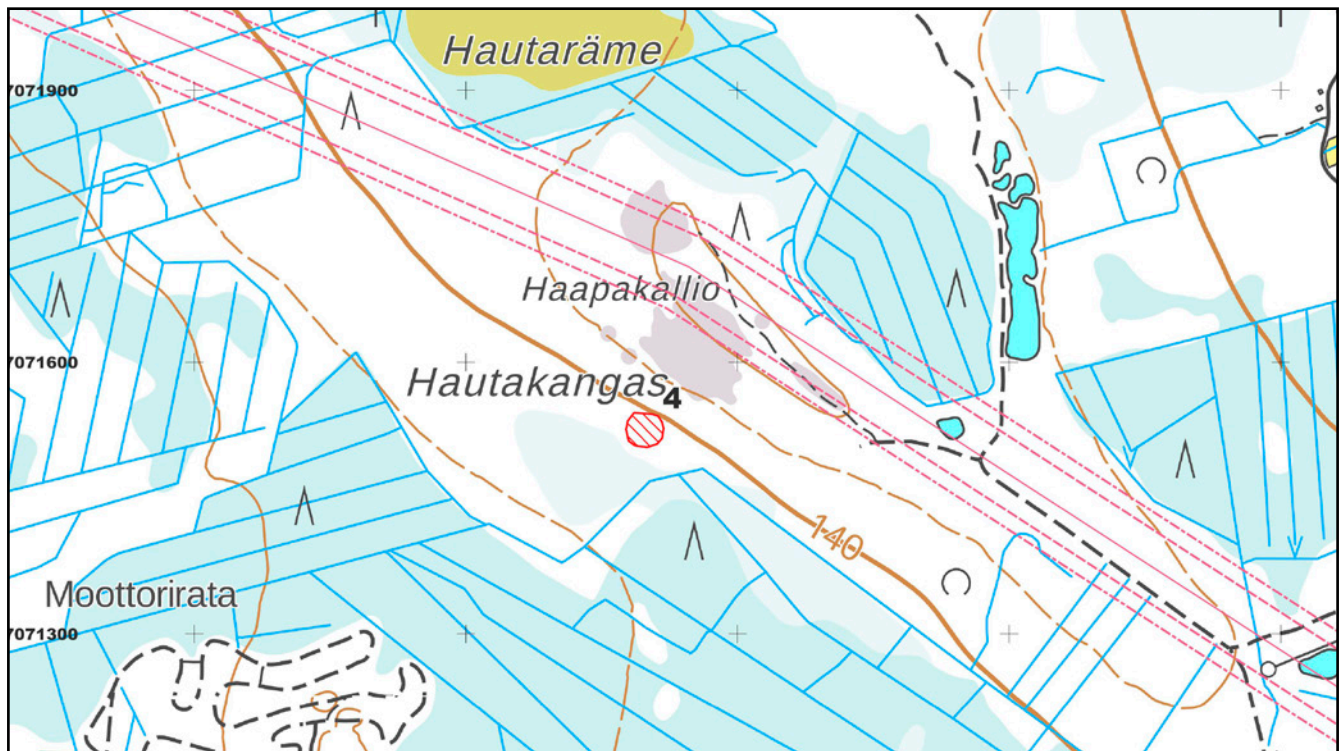
## 5.4. Hautakangas 3\*

Nimi:	Hautakangas 3
Kunta:	Haapajärvi
Muinaisjäännöstunnus:	-
Laji:	kiinteä muinaisjäännös
Tyyppi:	työ- ja valmistuspaikat, tervahaudat
Ajoitus:	historiallinen
Aiemmat tutkimukset:	-
Koordinaatit:	N 7071524 E 422297 z 125
Koordinaattiselite:	GPS-mittaus

### Kohteen kuvaus:

Tervahauta sijaitsee kuivahkolla kankaalla lounaispuolella kallioista mäkeä. Haudan kohdalla kasvaa jykevää mäntyä ja koivua sekä pienempiä kuusia. Tervahaudan halkaisija on noin 12 metriä ja sen syvyys haudan pohjalta vallin yläreunaan mitattuna on noin 1,2 metriä. Vallin leveys on noin 3 metriä. Halssi suuntautuu etelään ja siitä on säilynyt havaittavia merkkejä ainoastaan noin 1 metrin matkalta.

**Kartta 6.** Kohde Hautakangas merkattu punaisella rasterilla. Suunniteltu voimajohtolinja on merkattu vaaleanpunaisella viivalla.



**Vaikutusten arvio:**

Ei vaikutusta. Tervahauta sijaitsee noin 115 metriä suunnitellun voimajohtolinjan hankealueesta lounaaseen.

*Kuva 12. Tervahauta kuvattu etelään.*



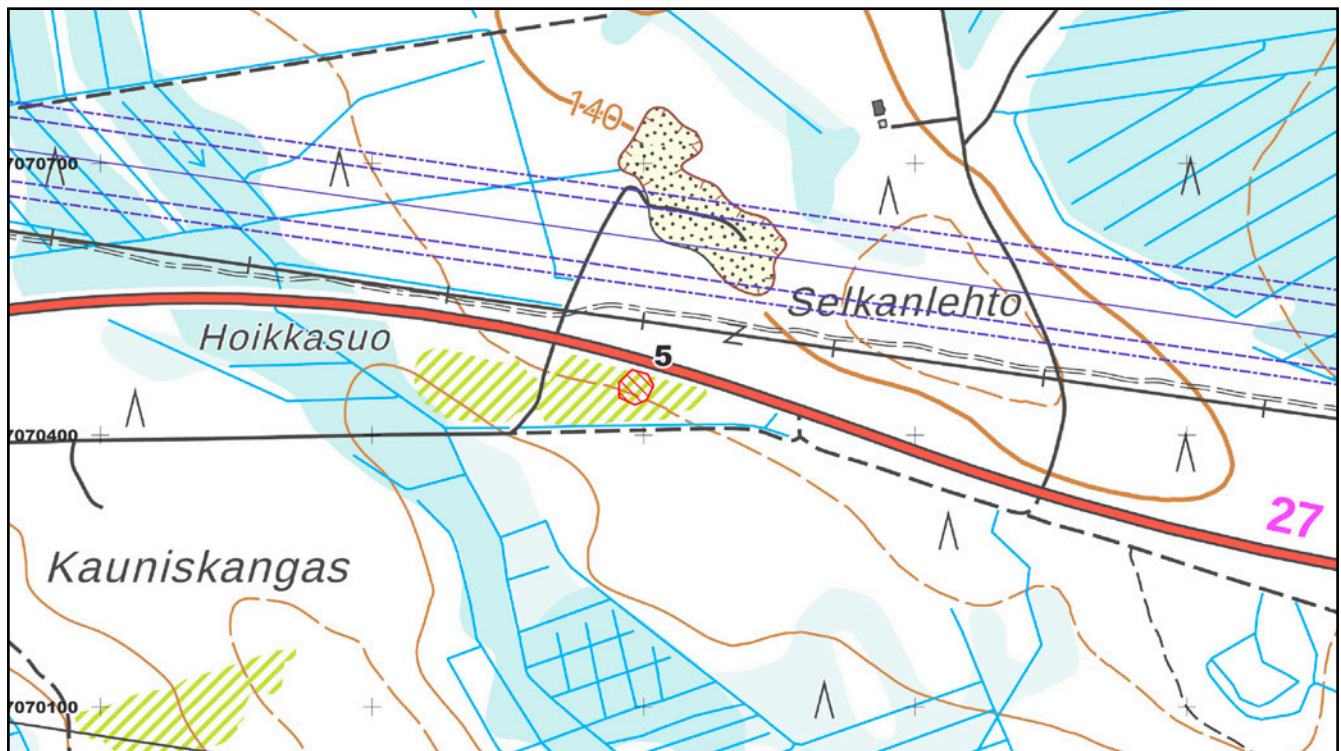
## 5.5. Selkanlehto

Nimi:	Selkanlehto
Kunta:	Haapajärvi
Muinaisjäännöstunnus:	1000041602
Laji:	kiinteä muinaisjäännös
Tyyppi:	työ- ja valmistuspaikat, tervahaudat
Ajoitus:	historiallinen
Aiemmat tutkimukset:	Hans-Peter Schulz inventointi 2021
Koordinaatit:	N 7070459 E 422689 z 138
Koordinaattiselite:	Muinaisjäännösrekisteristä

### Muinaisjäännösrekisterin kuvaus:

Soraharjanteen loivalla etelärinteellä, aivan valtatie 27 eteläpuolella on pieni tervahauta. Haudan halkaisija on 9 m, kuopan syvyys 0,7 m; halssi suuntautuu etelään, sen pituus on noin 8 m. Ympäristö on avohakattu ja muokattu, pohjoisen vallin ja tien välissä kasvaa muutama iso haapa. 2021: Kohde on ennallaan.

*Kartta 7. Kohde Selkanlehto merkattu punaisella rasterilla. Suunniteltu voimajohtolinja on merkattu sinisellä viivalla.*



**Tarkastus 2022:**

Ei lisättävää edellä mainittuun kuvaukseen. Kohteen muinaisjäännösalueen raja sijaitsee noin 95 metrin päässä suunnitellun voimajohtolinjan eteläreunasta.

**Vaikutusten arvio:**

Ei vaikutusta. Kohteen muinaisjäännösalueen raja sijaitsee noin 95 metrin päässä suunnitellun voimajohtolinjan eteläreunasta.

*Kuva 13. Tervahauta kuvattu koilliseen. Halssi erottuu keskellä.*



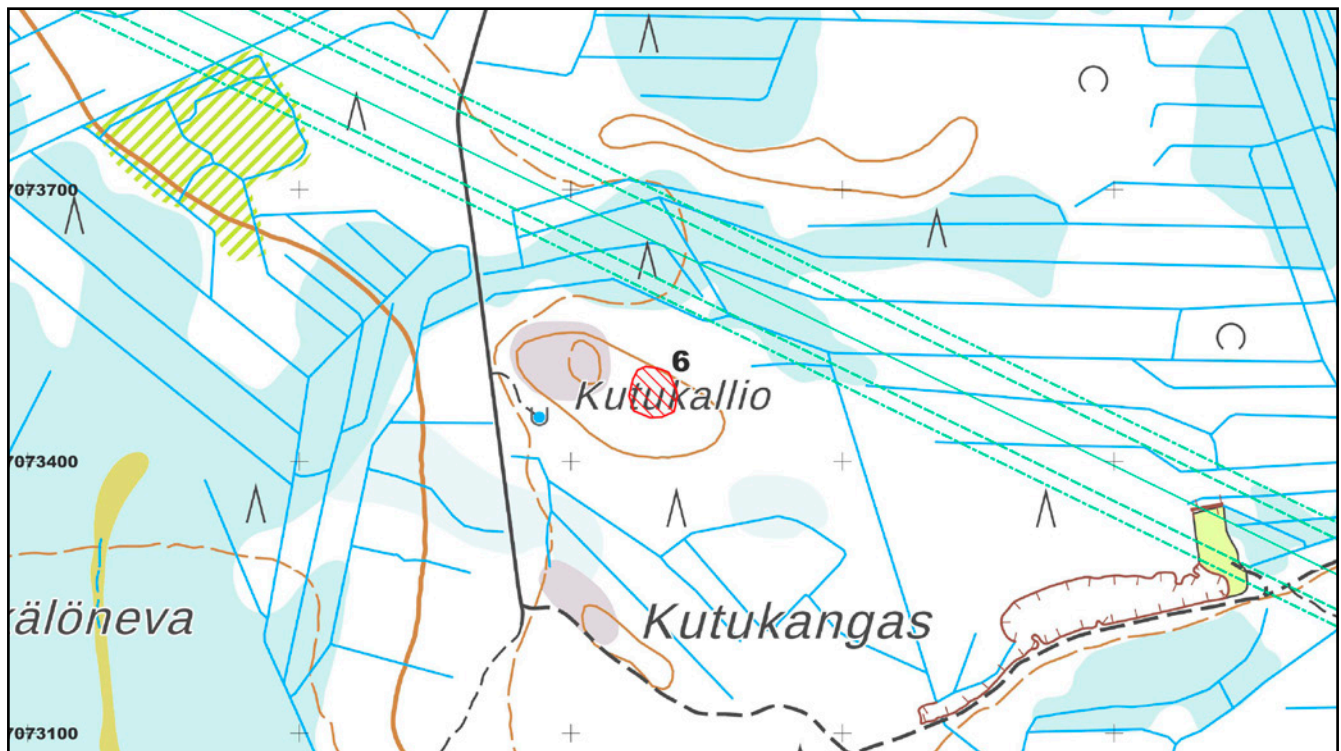
## 5.6. Kutukallio\*

Nimi:	Kutukallio
Kunta:	Haapajärvi
Muinaisjäännöstunnus:	-
Laji:	kiinteä muinaisjäännös
Tyyppi:	työ- ja valmistuspaikat, tervahaudat
Ajoitus:	historiallinen
Aiemmat tutkimukset:	-
Koordinaatit:	N 7073479 E 424285 z 130
Koordinaattiselite:	GPS-mittaus

### Kohteen kuvaus:

Tervahauta sijaitsee muusta ympäristöstä korkeamman kallion kaakkoispuolella tiheän aluskasvillisuuden, kuusitaimikon ja heinikon peitteissä maastossa. Tervahaudan halkaisija on noin 21 metriä ja sen syvyys haudan pohjalta vallin yläreunaan mitattuna on noin 2 metriä. Vallin leveys on noin 4 metriä. Halssi suuntautuu itäkoilliseen. Se on noin 7 metriä pitkä, 2 metriä leveä ja 1 metrin syvä. Halssin poikkisuuntaisesti on kaatunut lahonnut puunranka. Kaatuneita ja lahonneita puunranksia on myös tervahaudan päällä.

**Kartta 8.** Kohde Kutukallio merkattu punaisella rasterilla. Suunniteltu voimajohtolinja on merkattu vihreällä viivalla.





**Vaikutusten arvio:**

Ei vaikutusta. Tervahauta sijaitsee noin 95 metriä suunnitellun voimajohtolinjan hankealueesta lounaaseen.

*Kuva 14. Tervahauta kuvattu etelään.*



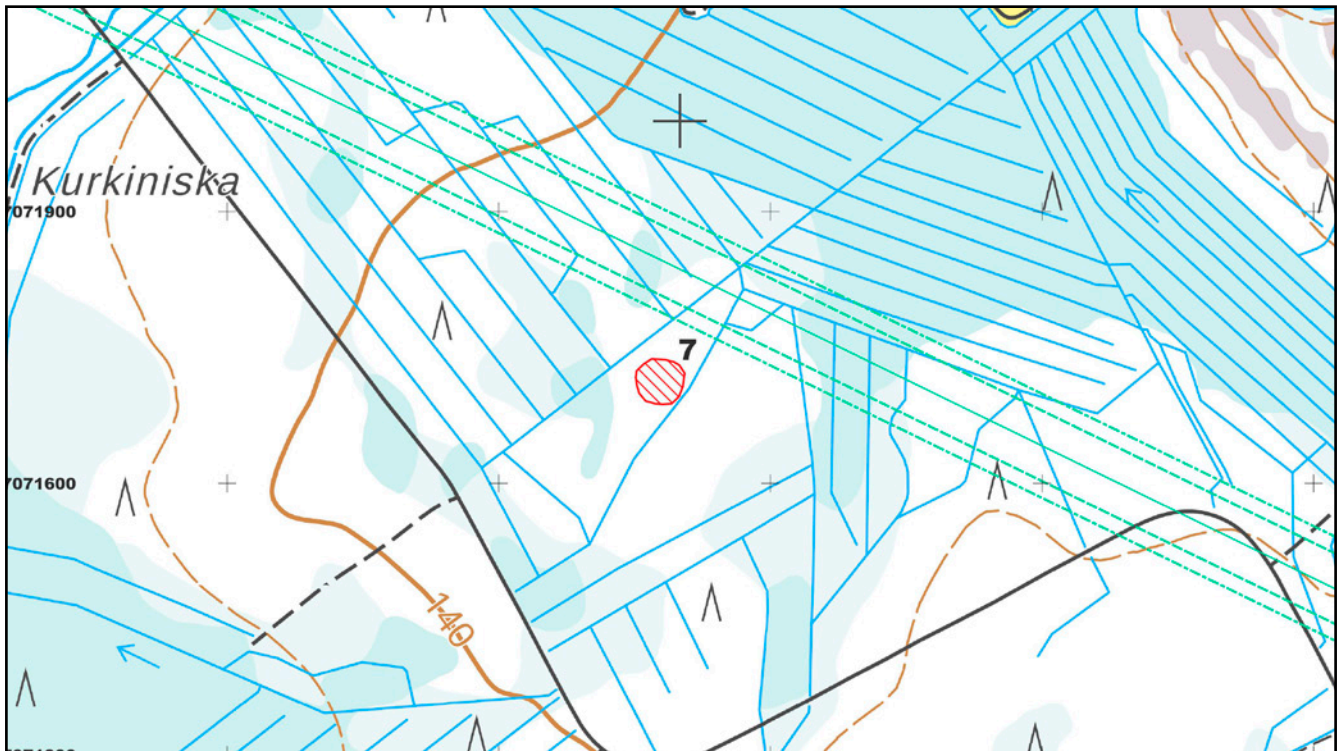
## 5.7. Vastaskangas\*

Nimi:	Vastaskangas
Kunta:	Haapajärvi
Muinaisjäännöstunnus:	-
Laji:	kiinteä muinaisjäännös
Tyyppi:	työ- ja valmistuspaikat, tervahaudat
Ajoitus:	historiallinen
Aiemmat tutkimukset:	-
Koordinaatit:	N 7071710 E 427978 z 136
Koordinaattiselite:	GPS-mittaus

### Kohteen kuvaus:

Laakea tervahauta sijaitsee mäntyvaltaisessa sekametsässä vahvasti ojitetun alueen kuivalla ja hieman muusta ympäristöstä korkeammalla metsäsaarekkeella. Tervahaudan halkaisija on noin 23 metriä ja sen syvyys haudan pohjalta vallin yläreunaan mitattuna on noin 1 metriä. Vallin leveys on noin 6 metriä. Halssi suuntautuu länteen. Se on noin 8 metriä pitkä, 1 metrin leveä ja 1 metrin syvä.

**Kartta 9.** Kohde Vastaskangas merkattu punaisella rasterilla. Suunniteltu voimajohtolinjat on merkattu vihreällä viivalla.



**Vaikutusten arvio:**

Ei vaikutusta. Tervahauta sijaitsee noin 55 metriä suunnitellun voimajohtolinjan hankealueesta etelälounaaseen.

*Kuva 15. Tervahauta kuvattu lounaaseen.*



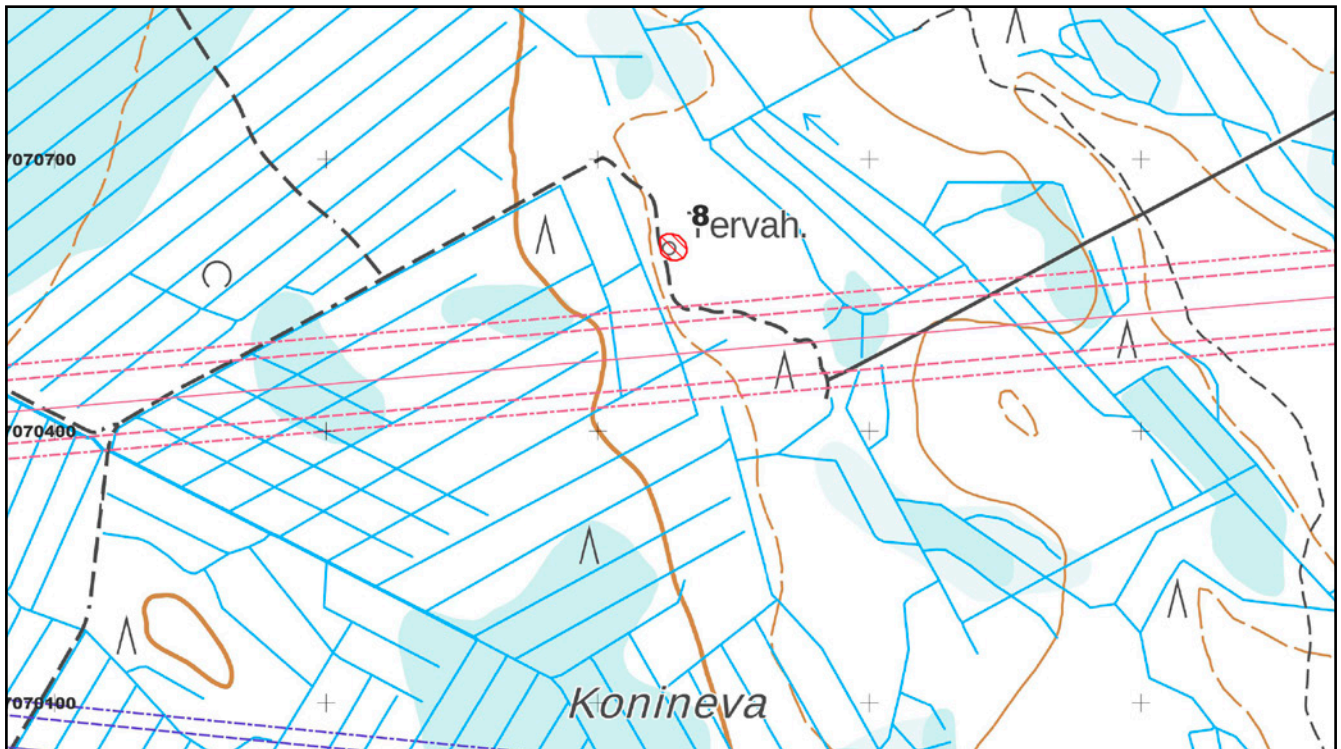
## 5.8. Konineva\*

Nimi:	Konineva
Kunta:	Haapajärvi
Muinaisjäännöstunnus:	-
Laji:	kiinteä muinaisjäännös
Tyyppi:	työ- ja valmistuspaikat, tervahaudat
Ajoitus:	historiallinen
Aiemmat tutkimukset:	-
Koordinaatit:	N 7070600 E 428183 z 136
Koordinaattiselite:	GPS-mittaus

### Kohteen kuvaus:

Tervahauta sijaitsee hakkuuaukean länsireunassa metsäkoneurasta noin 10 metriä itään. Hakkuun yhteydessä tervahaudan kohdalle on jätetty kasvamaan puustoa. Tervahauta erottuu hyvin maastosta. Tervahaudan halkaisija on noin 16 metriä ja sen syvyys haudan pohjalta vallin yläreunaan mitattuna on noin 1,5 metriä. Vallin leveys on noin 3,5 metriä. Halsi suuntautuu länteen. Se on noin 5 metriä pitkä, 1 metrin leveä ja 1 metrin syvä. Tervahauta on merkitty nykyiselle peruskartalle.

**Kartta 10.** Kohde Konineva merkattu punaisella rasterilla. Suunnitellut voimajohtolinjat on merkattu vaaleanpunaisella ja sinisellä viivalla.



**Vaikutusten arvio:**

Ei vaikutusta. Tervahauta sijaitsee noin 57 metriä suunnitellun voimajohtolinjan hankealueesta pohjoiseen.

*Kuva 16. Tervahauta kuvattuna pohjoiseen.*



## 5.9. Tikkasenkangas\*

Nimi:	Tikkasenkanas
Kunta:	Haapajärvi
Muinaisjäännöstunnus:	-
Laji:	kiinteä muinaisjäännös
Tyyppi:	työ- ja valmistuspaikat, tervahaudat
Ajoitus:	historiallinen
Aiemmat tutkimukset:	-
Koordinaatit:	N 7070656 E 431049 z 145
Koordinaattiselite:	GPS-mittaus

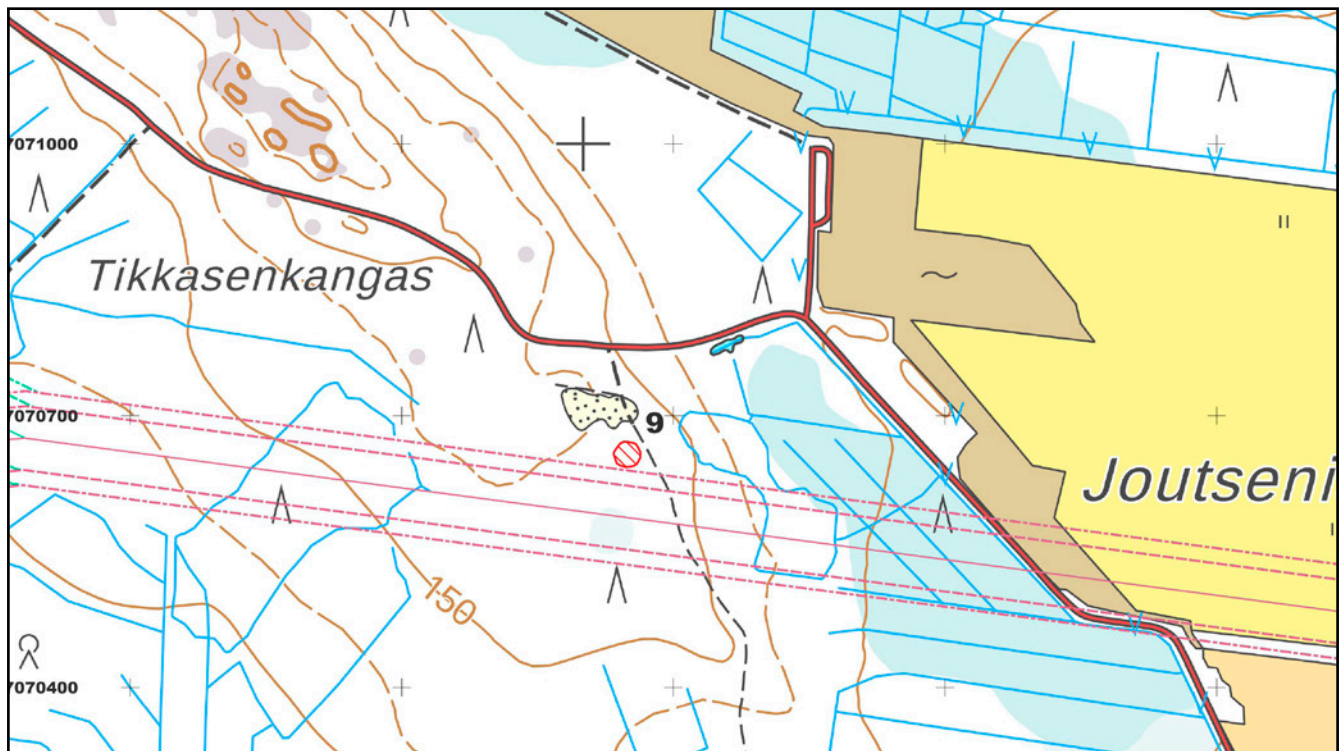
### Kohteen kuvaus:

Tervahauta sijaitsee mäntytaimikon pohjoisreunassa. Tervahaudan kohdalle on jätetty pystyyn muutama suurempi mänty. Tervahaudan halkaisija on noin 17 metriä ja sen syvyys haudan pohjalta vallin yläreunaan mitattuna on noin 1,5 metriä. Vallin leveys on noin 3,5 metriä. Halssi suuntautuu itään. Vaikuttaa, että halssia on kaiveltu. Lisäksi halssin ja tervahaudan vallin väliin on rakennettu modernista laudasta katos. Katoksen sisällä on maarajaan laitettu muovinen putki, joka näyttäisi johtavan kohti tervahaudan keskustaa. Tervahaudan vallien päällä on lisäksi jonkin verran modernia puu- ja metallitavaraa.

### Vaikutusten arvio:

Tervahauta sijaitsee vain noin 15 metriä suunnitellun voimajohtolinjan hankealueesta pohjoiseen, joten se kannattaa huomioida suunnittelussa sekä mahdollisessa rakentamisvaiheessa.

**Kartta 11.** Kohde Tikkasenkangas merkattu punaisella rasterilla. Suunniteltu voimajohtolinja on merkattu vaaleanpunaisella viivalla.





*Kuva 17. Tervahauta kuvattu kaakkoon.*

*Kuva 18. Tervahaudan yhteyteen laudasta rakennettu katos kuvattu länteen.*



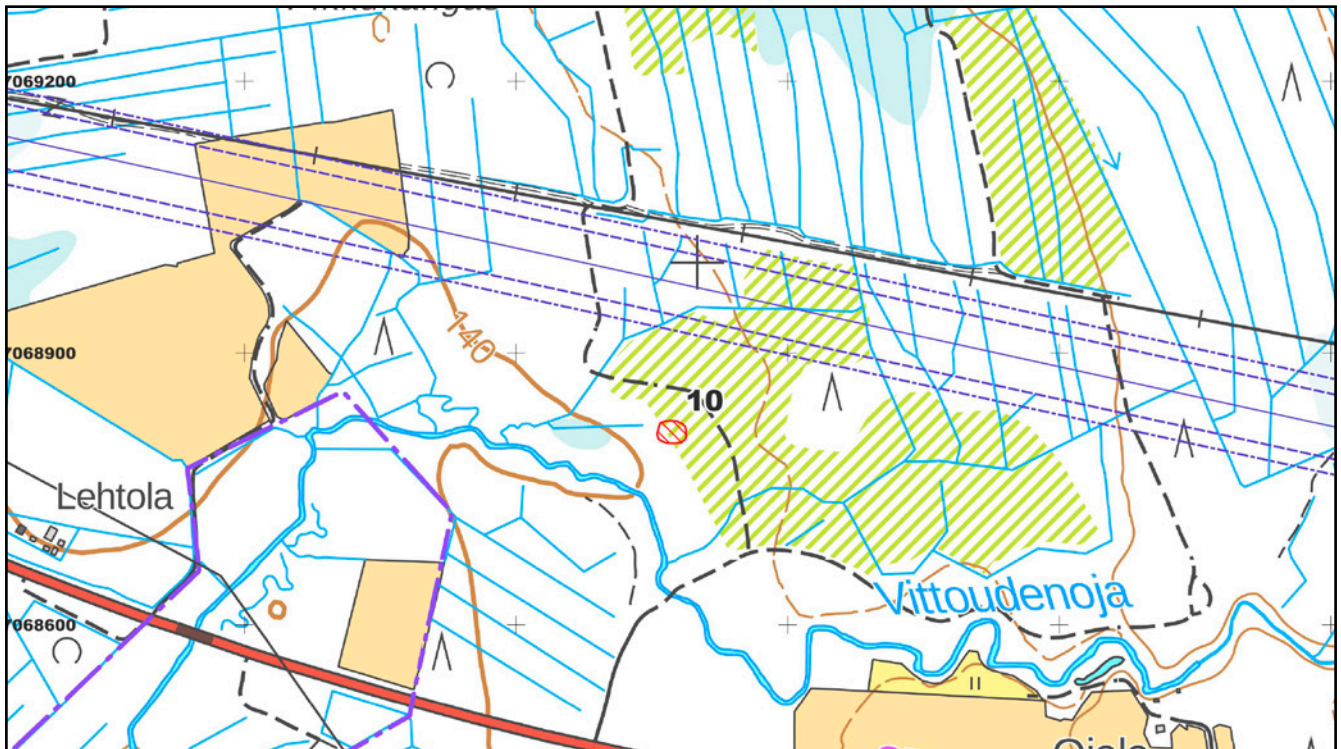
## 5.10. Vittoudenoja\*

Nimi:	Vittoudenoja
Kunta:	Pyhäjärvi
Muinaisjäännöstunnus:	-
Laji:	kiinteä muinaisjäännös
Tyyppi:	työ- ja valmistuspaikat, tervahaudat
Ajoitus:	historiallinen
Aiemmat tutkimukset:	-
Koordinaatit:	N 7068807 E 433973 z 132
Koordinaattiselite:	GPS-mittaus

### Kohteen kuvaus:

Maljamainen tervahauta sijaitsee hakkuuaukean länsireunassa. Tervahaudan halkaisija on noin 16 metriä ja sen syvyys haudan pohjalta vallin yläreunaan mitattuna on noin 1,5 metriä. Vallin leveys on noin 2 metriä. Tervahaudan eteläpuolelta maasto jyrkkenee äkillisesti ja eteläpuolella tervahaudan ulkopuolella maan pinnalta vallin yläreunaan on noin 3 metriä. Pohjoisen puolella valli on lähes maan tasalla, sillä on korkeutta vain noin 40 cm. Tervahaudan ympärillä on katkoviivamainen kaivanto.

*Kartta 12. Kohde Vittoudenoja merkattu punaisella rasterilla. Suunniteltu voimajohtolinja on merkattu sinisellä viivalla.*





**Vaikutusten arvio:**

Ei vaikutusta. Tervahauta sijaitsee noin 105 metriä suunnitellun voimajohtolinjan hankealueesta etelään.

*Kuva 19. Tervahauta kuvattu etelään.*



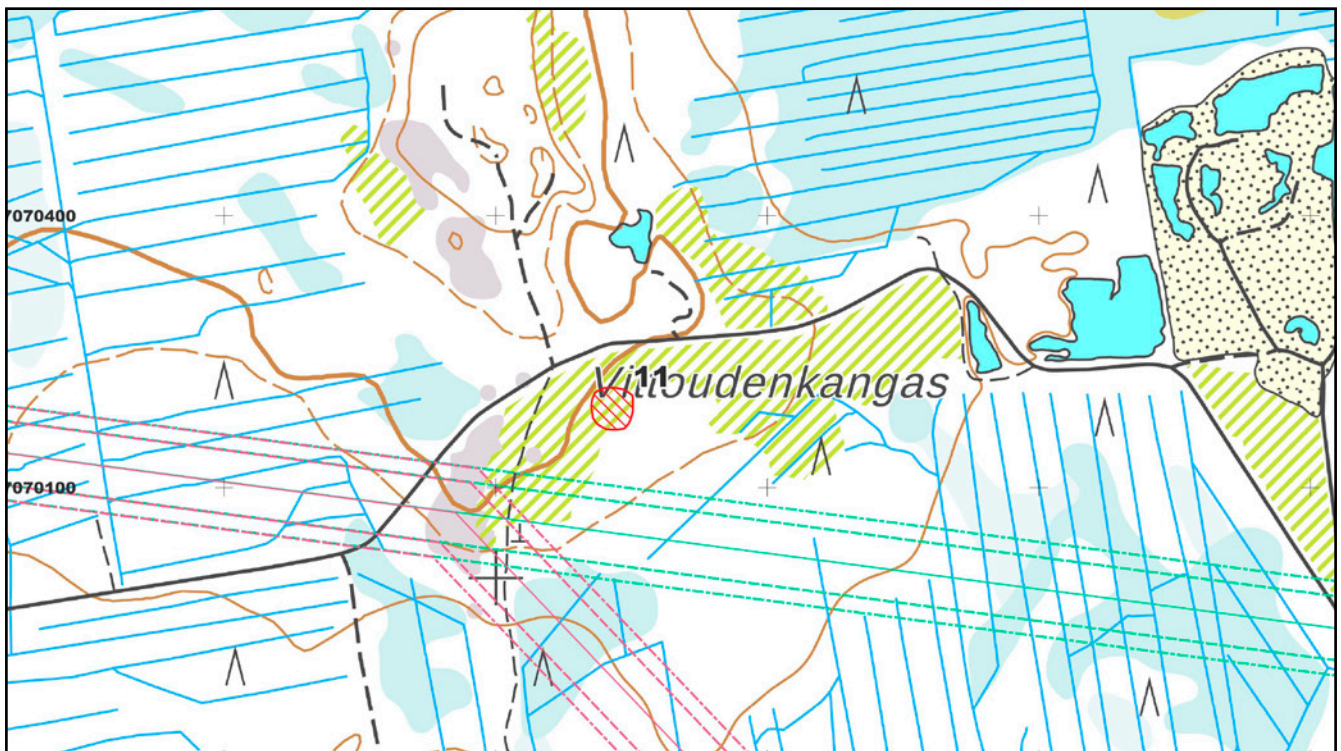
## 5.11. Vittoudenkangas

Nimi:	Vittoudenkangas
Kunta:	Pyhäjärvi
Muinaisjäänöstunnus:	1000037676
Laji:	kiinteä muinaisjäänös (aiemmin mahdollinen muinaisjäänös)
Tyyppi:	työ- ja valmistuspaikat, tervahaudat
Ajoitus:	historiallinen
Aiemmat tutkimukset:	Hans-Peter Schulz inventointi 2013
Koordinaatit:	N 7070190 E 435129 z 151
Koordinaattiselite:	GPS-mittaus

### Muinaisjäänösrekisterin kuvaus:

Lidar-kartoituskohde, ei ole kartoitettu maastossa. Soiden ympäröimä tuoreehko kangas, alue on hakattu 2012, myös tervahaudan päältä, suojavyöhyke merkitty sinisellä nauhalla. Hauta sijaitsee loivalla kaakkoisrinteellä, läpimitta valli mukaan lukien n. 22 m, kuopan läpimitta n. 13 m, halssi suuntautuu kaakkoon, pituus n. 3 m.

**Kartta 13.** Kohde Vittoudenkangas merkattu punaisella rasterilla. Suunnitellut voimajohtolinjat on merkattu vihreällä ja vaaleanpunaisella viivalla.



### **Tarkastus 2022:**

Kohde tarkastettiin maastossa. Vuoden 2012 hakkuun yhteydessä tervahaudan kohdalle on jätetty noin 4 metrin korkeudelta katkaistuja puunrankoja pystyyn. Kohdalla on myös harvakseltaan taimikkoa ja jonkin verran tervahautaa peittävää aluskasvillisuutta. Kohde ehdotetaan muutettavaksi kiinteäksi muinaisjännökseksi.

### **Vaikutusten arvio:**

Ei vaikutusta. Tervahauta sijaitsee noin 75 metrin päässä suunnitellun voimajohtolinjan pohjoisreunasta.

*Kuva 20. Tervahauta kuvattu etelään.*



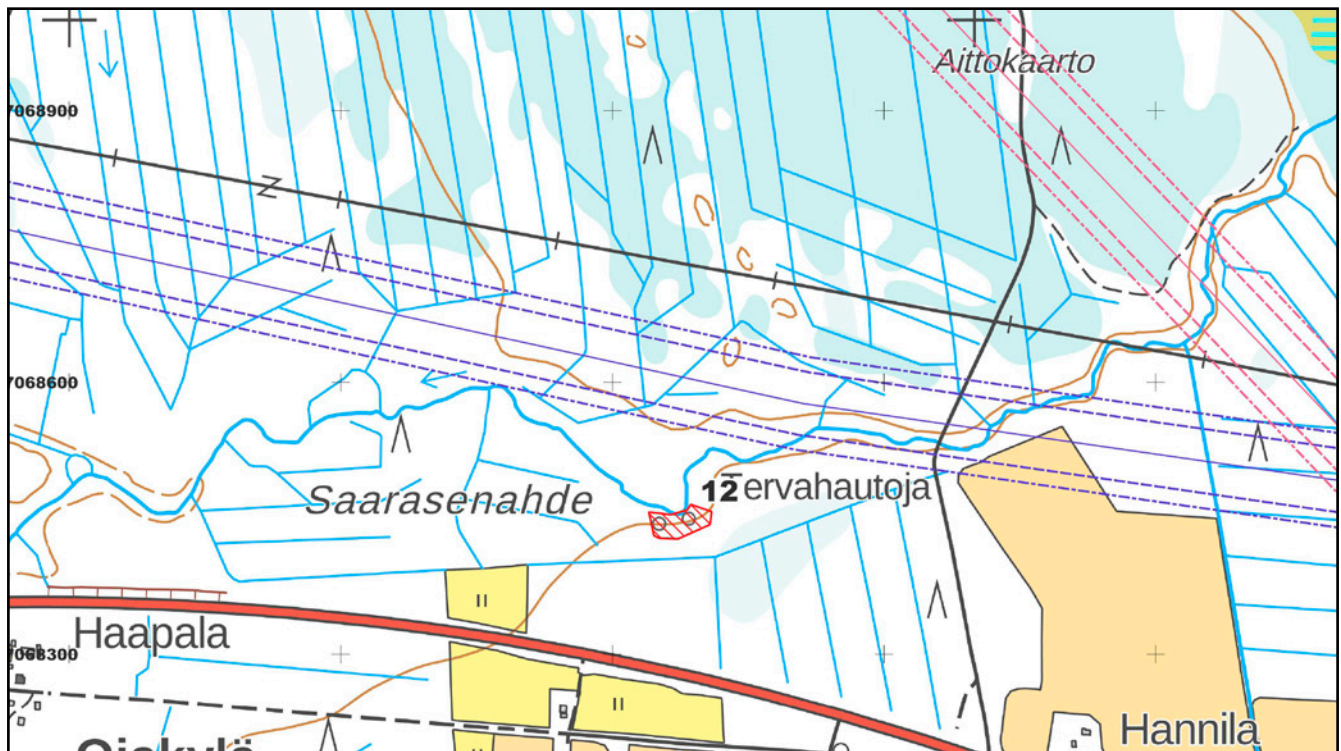
## 5.12. Saarassenahde

Nimi:	Saarassenahde
Kunta:	Pyhäjärvi
Muinaisjäännöstunnus:	1000025904
Laji:	kiinteä muinaisjäännös
Tyyppi:	työ- ja valmistuspaikat, tervahaudat
Ajoitus:	historiallinen
Aiemmat tutkimukset:	Hans-Peter Schulz & Jaana Itäpalo inventointi 2014
Koordinaatit:	N 7068450 E 435693 z 150
Koordinaattiselite:	Muinaisjäännösrekisteristä

### Muinaisjäännösrekisterin kuvaus:

Kohde sijaitsee Vittoudenojan eteläpuolella tasaisella metsittyneellä pakettipellolla nuorena kasvatusmetsikössä. Haudat sijaitsevat 30 m:n etäisyydellä toisistaan n. 3 m korkean purotörmän yläpuolella. Niiden läpimitta on valli mukaan lukien 9–10 m, kuopan läpimitta 5–6 m ja syvyys 0,6 m. Molemmissa halssit suuntautuvat purolle päin, pituus 2,5–3 m ja syvyys n. 1,5 m. Läntinen hauta on auruksessa vaurioitunut. Hautojen päällä kasvaa nuorta puustoa.

**Kartta 14.** Kohde Saarassenahde merkattu punaisella rasterilla. Suunnitellut voimajohtolinjat on merkattu sinisellä ja vaaleanpunaisella viivalla.



**Tarkastus 2022:**

Molemmat tervahaudat erottuvat hyvin huonosti maastosta. Varsinkin läntinen tervahauta erottuu huonosti vaurioitumisen takia. Tervahaudat on merkattu nykyiseen peruskarttaan.

**Vaikutusten arvio:**

Ei vaikutusta. Muinaisjäännösalueen raja on noin 85 metriä suunnitellun voimajohtolinjan eteläreunasta.

*Kuva 21. Itäisempi tervahautoista kuvattu länteen.*



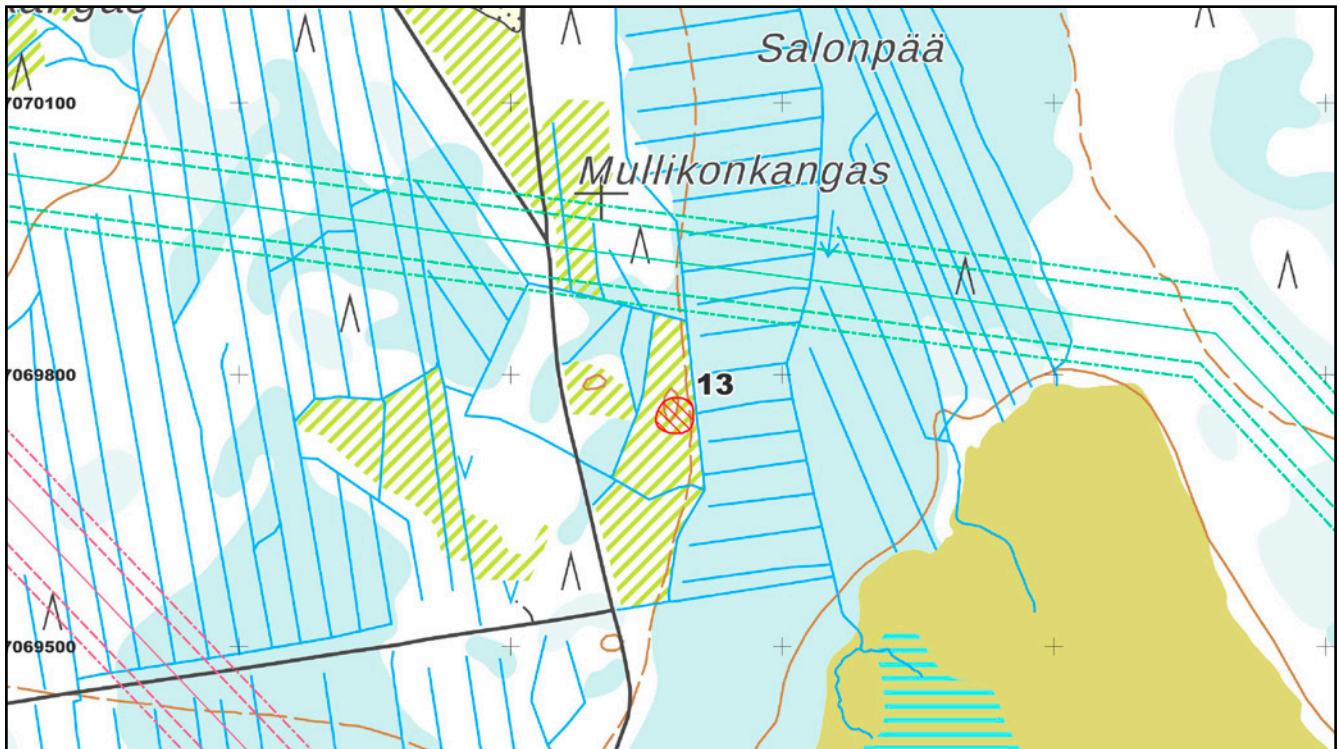
### 5.13. Salonpää\*

Nimi:	Salonpää
Kunta:	Pyhäjärvi
Muinaisjäännöstunnus:	-
Laji:	kiinteä muinaisjäännös
Tyyppi:	työ- ja valmistuspaikat, tervahaudat
Ajoitus:	historiallinen
Aiemmat tutkimukset:	-
Koordinaatit:	N 7069753 E 436086 z 147
Koordinaattiselite:	GPS-mittaus

#### Kohteen kuvaus:

Maljamainen tervahauta sijaitsee hiekkaisella harjanteella hakkuuaukealla. Tervahaudan halkaisija on noin 22 metriä ja sen syvyys haudan pohjalta vallin yläreunaan mitattuna on noin 1,7 metriä. Vallin leveys on noin 4,5 metriä. Halssi suuntautuu itään. Se on noin 5 metriä pitkä, 1,5 metriä leveä ja 1 metrin syvä. Tervahaudan kohdalla on paikoitellen nousnut maanpinnalle hiiltä sekä rapautunutta kiveä. Lisäksi sen pohjalla on muutama maasta käännetty kanto, jotka ovat tehneet pohjalle noin 40 cm syvän kuopan. Nämä liittyvät todennäköisesti alueella tehtyyn metsänhoitoon.

**Kartta 15.** Kohde Salonpää merkattu punaisella rasterilla. Suunnitellut voimajohtolinjat on merkattu vihreällä ja vaaleanpunaisella viivalla.



**Vaikutusten arvio:**

Ei vaikutusta. Tervahaudan reuna sijaitsee noin 105 metrin päässä suunnitellun voimajohtolinjan eteläreunasta.

*Kuva 22. Tervahauta kuvattu etelään.*



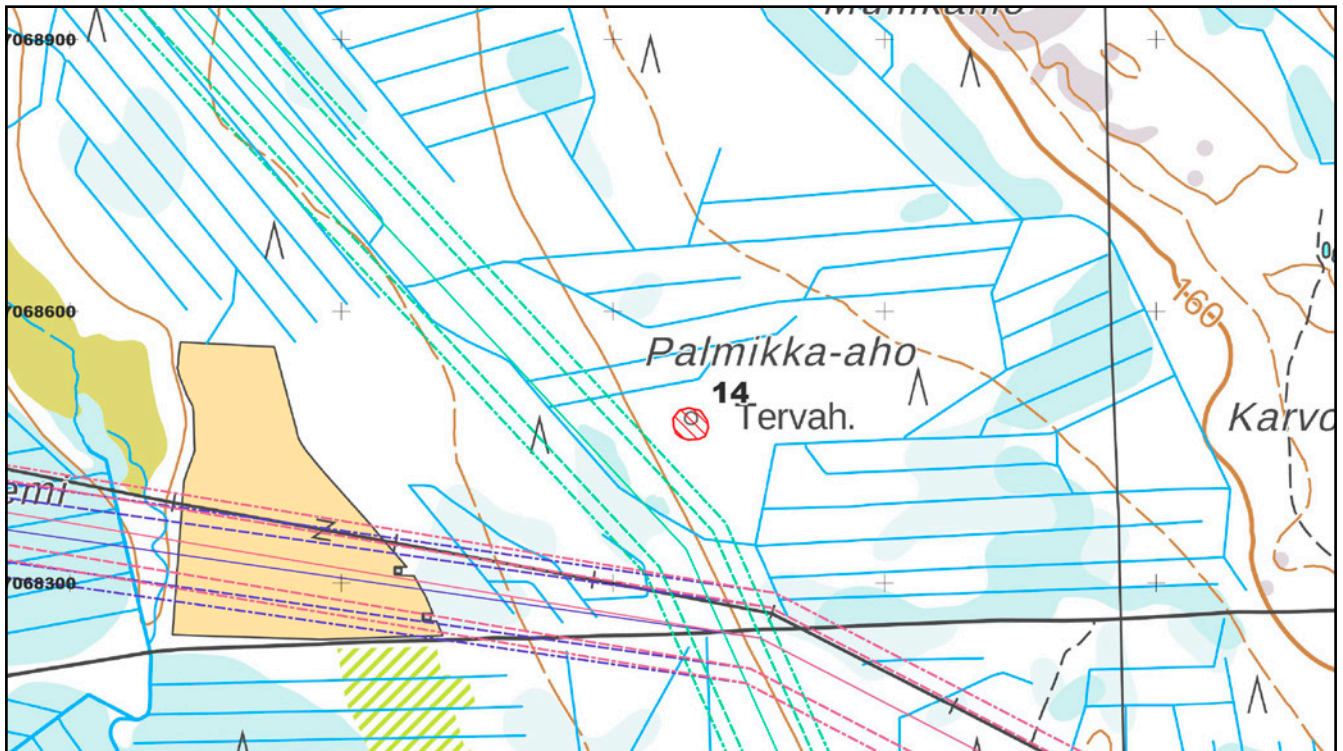
## 5.14. Palmikka-aho\*

Nimi:	Palmikka-aho
Kunta:	Pyhäjärvi
Muinaisjäännöstunnus:	-
Laji:	kiinteä muinaisjäännös
Tyyppi:	työ- ja valmistuspaikat, tervahaudat
Ajoitus:	historiallinen
Aiemmat tutkimukset:	-
Koordinaatit:	N 7068476 E 438088 z 145
Koordinaattiselite:	GPS-mittaus

### Kohteen kuvaus:

Laakea tervahauta sijaitsee hyvin peitteisessä sekapuumetsässä. Tervahaudan halkaisija on noin 17 metriä ja sen syvyys haudan pohjalta vallin yläreunaan mitattuna on noin 0,5 metriä. Vallin leveys on noin 3,5 metriä. Halssi suuntautuu luoteeseen. Se on noin 6 metriä pitkä ja 0,5 metriä syvä. Tervahauta on merkattu nykyiselle peruskartalle.

**Kartta 16.** Kohde Palmikka-aho merkattu punaisella rasterilla. Suunnitellut voimajohtolinjat on merkattu vihreällä ja vaaleanpunaisella/sinisellä viivalla.





**Vaikutusten arvio:**

Tervahauta sijaitsee vain noin 37 metriä suunnitellun voimajohtolinjan hankealueesta koilliseen, joten se kannattaa huomioida suunnittelussa sekä mahdollisessa rakentamisvaiheessa.

*Kuva 23. Tervahauta kuvattu itään.*



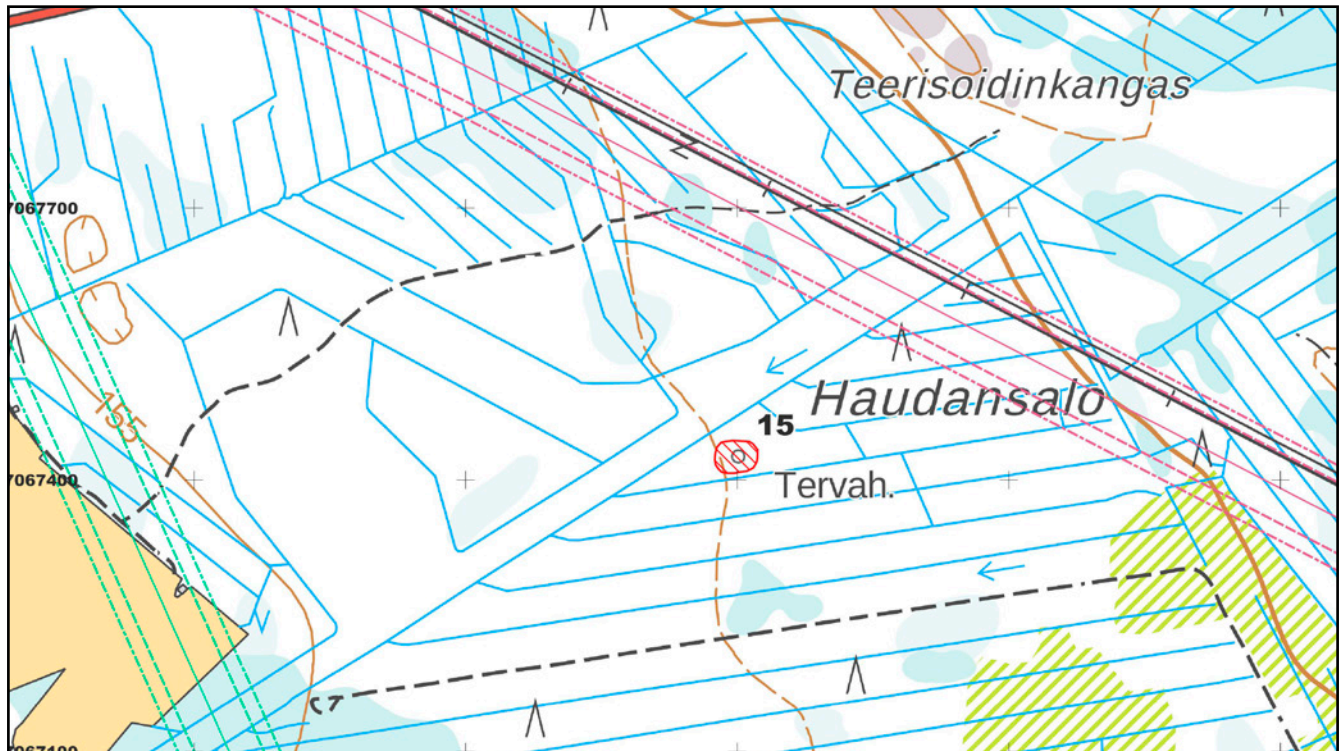
## 5.15. Haudansalo

Nimi:	Haudansalo
Kunta:	Pyhäjärvi
Muinaisjäänöstunnus:	-
Laji:	kiinteä muinaisjäänös (aiemmin mahdollinen muinaisjäänös)
Tyyppi:	työ- ja valmistuspaikat, tervahaudat
Ajoitus:	historiallinen
Aiemmat tutkimukset:	Hans-Peter Schulz inventointi 2013
Koordinaatit:	N 7067424 E 439201 z 154
Koordinaattiselite:	GPS-mittaus

### Muinaisjäänösrekisterin kuvaus:

Lidar-kartoituskohde, ei ole tarkastettu maastossa. Pieni soiden ympäröimä saareke, kuivahko kangas, nuorta kasvatusmetsikköä. Haudan läpimitta valli mukaan lukien n. 18 m, kuopan halkaisija n. 13 m, halssi suuntautuu lounaaseen, pituus n. 5 m. Haudan päällä on isoa puustoa.

**Kartta 17.** Kohde Haudansalo merkattu punaisella rasterilla. Suunnitellut voimajohtolinjat on merkattu vihreällä ja vaaleanpunaisella viivalla.



**Tarkastus 2022:**

Kohde on muinaisjäännösrekisterin kuvauksen mukainen. Tervahaudan pohjois-länsivallissa on paljon ilmeisesti ketun tai jonkin muun eläimen koloja. Tervahauta on merkattu nykyiselle peruskartalle.

Muinaisjäännösrekisterin piste on noin 13 metriä länteen tervahaudan oikeasta sijainnista. Yllä mainitut koordinaatit on mitattu tervahaudan keskeltä. Kohde ehdotetaan muutettavaksi mahdollisesta muinaisjäännöksestä kiinteäksi muinaisjäännökseksi.

**Vaikutusten arvio:**

Ei vaikutusta. Tervahauta sijaitsee noin 200 metriä lähimmästä suunnitellusta voimajohtolinjasta lounaaseen. Toinen vaihtoehtoinen reitti sijaitsee noin 600 metriä luoteeseen tervahaudasta.

*Kuva 24. Tervahauta kuvattu itään.*



## MUUT KOHTEET (\* uusi kohde)

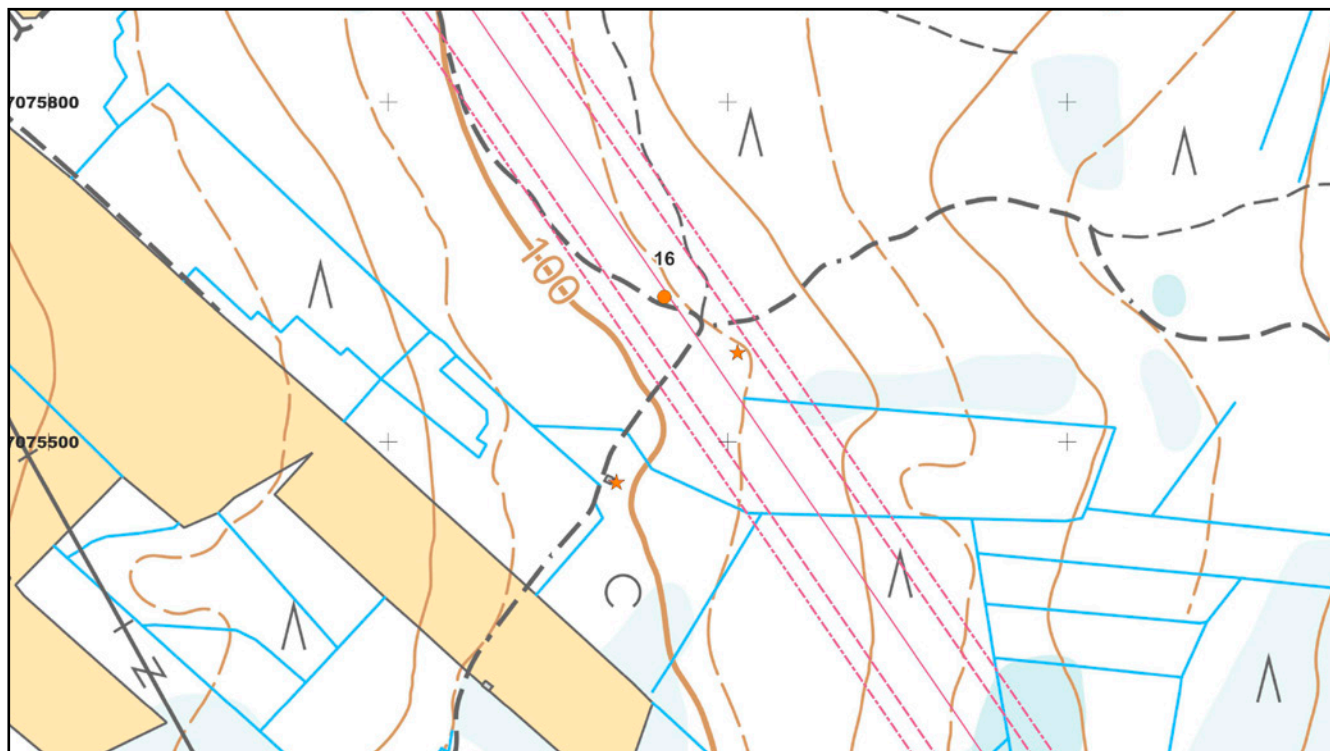
### 5.16. Pysäysperä\*

Nimi:	Pysäysperä
Kunta:	Haapajärvi
Muinaisjäännöstunnus:	-
Laji:	muu kohde
Tyyppi:	asuinpaikat
Ajoitus:	historiallinen, moderni
Aiemmat tutkimukset:	-
Koordinaatit:	N 7068476 E 438088 z 145
Koordinaattiselite:	GPS-mittaus kellarin kohdalta

#### Kohteen kuvaus:

Tiheässä sekapuumetsässä, heti alueella kulkevan vanhan metsäautotien koillispuolella sijaitsee suorakaiteen muotoinen kellarin jäännös, joka on kooltaan noin 5 x 4 metriä. Kellarin kohta on vahvasti pensoittunut, joka vaikeutti sen havainnointia. Vaikuttaa, että kellari on rakennettu kivistä sekä laastista. Kivet ovat pääsääntöisesti sammaleen ja aluskasvillisuuden peitossa, mutta ne erottuvat osaksi kellarin eteläseinämässä. Kellarin kattorakennetta ei enää ole, vaan se on auki päältä. Aukon leveys on noin 3 x 2,5 metriä.

*Kartta 18. Oranssi piste on inventoinnissa havaittu kellari. Kellarin kaakkoispuolelle kaivo on merkitty oranssilla tähdellä ja kellarin eteläpuolelle merkitty kiviröykkiö myös oranssilla tähdellä. Suunniteltu voimajohtolinja on merkattu vaaleanpunaisella viivalla.*

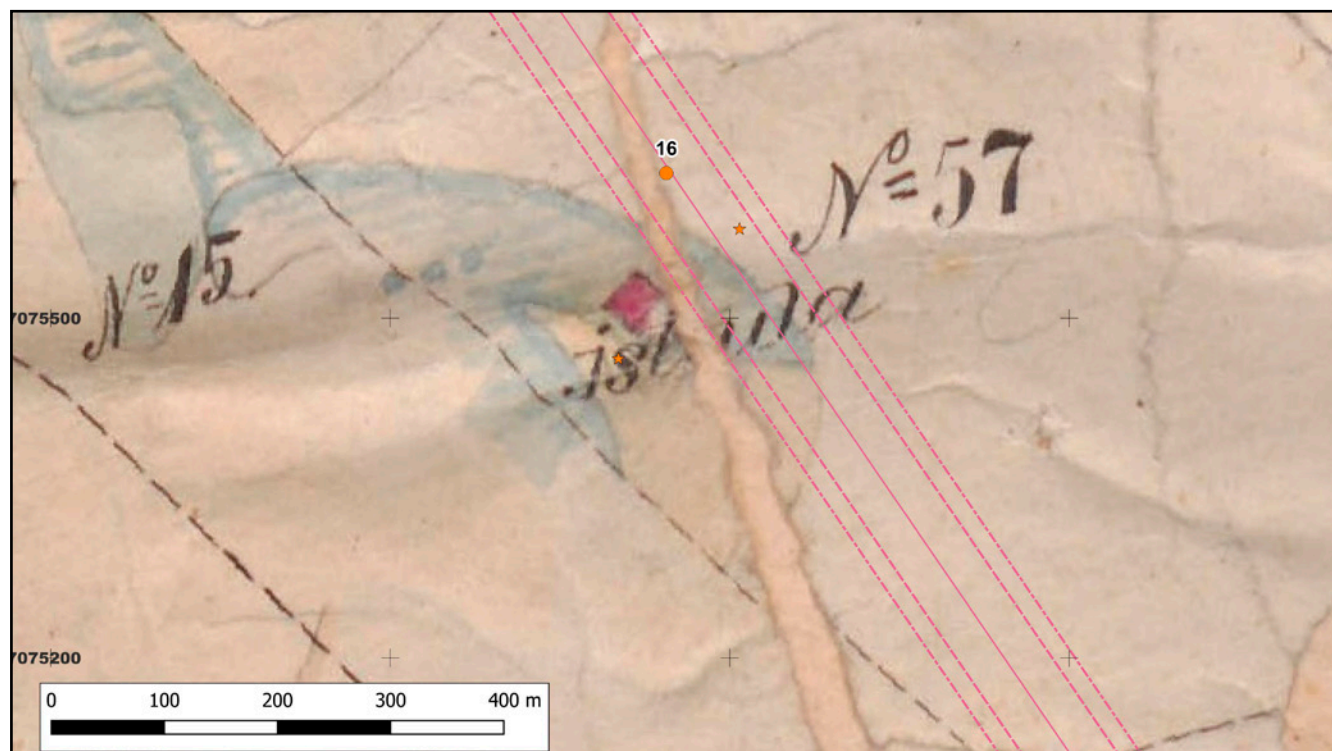


Noin 80 metriä kellarista kaakkoon havaittiin ilmeisesti vanhan puisen kaivon jäännös (N 7075578 E 416709), joka on kooltaan noin 1 x 1 metriä. Kaivo on täyttynyt oksista, risuista sekä vedestä, joten sen todellista syvyyttä on hankala määrittää. Näkyvillä oleviin oksiin ja risuihin on syvyyttä noin 0,5 metriä. Alueella kasvaa kaikenkokoisia kuusia. Kaivon koillisseinämän päällä kasvaa melko kookas kuusi.

Tasamaassa, heinittyneessä sekapuumetsässä, noin 170 metriä kellarista etelään, noin 15 metriä alueella kulkevasta metsäkoneenurasta itään on pienehkö kiviröykkiö (N 7075463 E 416601), jonka laajuus on noin 1 x 1 metriä ja korkeus noin 0,3 metriä. Röykkiö on sammaleen sekä heinien peitossa. Röykkiöstä noin 5 metriä luoteeseen sijaitsee vanha harmaa lato, joka ilmeisesti toimii nykyisin puuliiterinä. Ympäristö vaikuttaa entiseltä pellolta ja on hyvin todennäköistä että kyseessä on peltotöihin liittyvä raivausryötkiö.

Vuoden 1844 pitäjänkartalle alueelle on merkitty Istulan talo. Vuoden 1928 Istulan perintötilan tiluskarttaan havaitun kellarin kohdalle on merkitty tonttialuetta, kiviröykkiön kohdalle on merkitty peltoaluetta. Vuoden 1962 peruskartalle kellarin kohdalle ei ole merkitty rakennusta, mutta sen läheisyyteen on merkitty kolme rakennusta. Havaittu kaivo sijaitsee myös näiden rakennuksien läheisyydessä. Vuoden 1962 peruskartalle kiviröykkiön ympärille on merkitty peltoalueita. Vuoden 1977 peruskartalla tilanne on samanlainen kuin vuoden 1962 peruskartalla, mutta vuoden 1983 peruskartalla alueelle ei ole enää merkitty rakennuksia ja pellot ovat siirtyneet kauemmas lounaaseen.

**Kartta 19.** Ote vuoden 1844 pitäjänkartalta. Oranssi piste on inventoinnissa havaittu kellari. Kellarin kaakkoispuolelle kaivo on merkitty oranssilla tähdellä ja kellarin eteläpuolelle merkitty kiviröykkiö myös oranssilla tähdellä. Suunniteltu voimajohtolinja on merkattu vaaleanpunaisella viivalla.

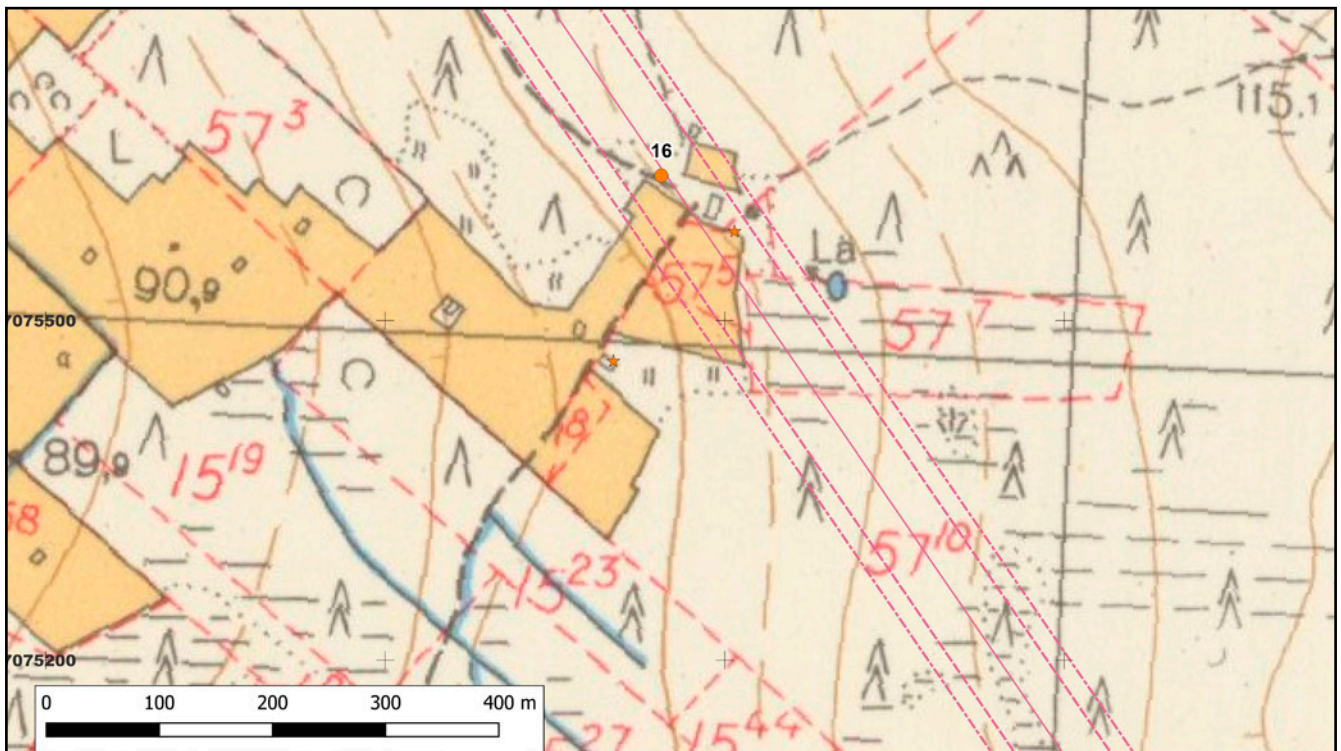


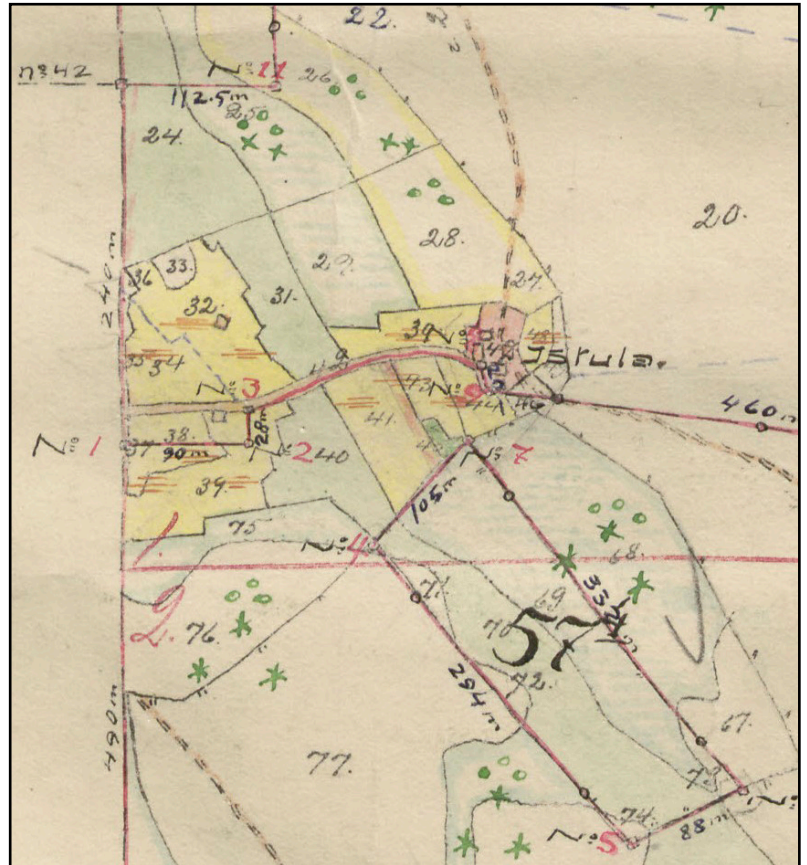
Karttatarkastelun ja maastossa tehtyjen havaintojen perusteella kyseessä ei ole kiinteä muinaisjäännös, vaan kohde katsottiin tässä yhteydessä muuksi kohteeksi. Alueelle on karttatarkastelun perusteella merkitty vuoden 1844 pitäjänkartalle rakennus ja alue on ollut asuttu ainakin vuoteen 1977 asti.

**Vaikutusten arvio:**

Kellari sekä kaivo sijaitsevat suunnitellun voimajohtolinjan hankealueella. Kiviröykkiö sijaitsee noin 80 metriä suunnitellun voimajohtolinjan hankealueesta lounaaseen. Vaikka kohde on määritelty muuksi kohteeksi, on se hyvä huomioida suunnittelussa sekä mahdollisessa rakentamisvaiheessa.

*Kartta 20. Ote vuoden 1962 peruskartasta. Oranssi piste on inventoinnissa havaittu kellari. Kellarin kaakkoispuolelle kaivo on merkitty oranssilla tähdellä ja kellarin eteläpuolelle merkitty kiviröykkiö myös oranssilla tähdellä. Suunniteltu voimajohtolinja on merkattu vaaleanpunaisella viivalla.*





**Kuva 25.**  
 Ote Vuoden 1928 Istulan  
 perintötilan tiluskartasta.  
 Punaisella merkattu tontti,  
 keltaisella pellot ja vihreällä niityt.

**Kuva 26.** Inventoinnissa havaittu kellari pusikoituneessa maastossa. Pohjoiseen.





*Kuva 27. Inventoinnissa havaittu puinen kaivo. Luoteeseen*

*Kuva 28. Inventoinnissa havaittu raivausröykkiö lapion oikealla puolella. Itään.*





## LÄHTEET

### KARTTALÄHTEET

Hällström, H.J. 1844:

Karta öfver Haapajärvi socken i Haapajärvi härad af Uleåborgs län. Pitäjänkartta, myöhemmin nimetyt karttalehdet 2344 07 Haapajärvi, 2344 10 + 3322 01 Haapajärvi ja 3322 04 Haapajärvi.

Hårdh, C.H. 1846:

Geografisk karta öfver Pyhäjärvi socken i Haapajärvi härad och Uleåborgs län. Pitäjänkartta myöhemmin nimetyt karttalehdet 3322 04 Pyhäjärvi.

Sjöstedt, O. 1928:

Kartta Istulan perintötilan R. N=57 kaikista tiluksista Haapajärven kunnan Kuusaan kylässä Oulun lääniä.

Vanhat peruskartta (Maanmittaushallitus)

Karttalehti 2344 07 Haapajärvi, vuosi 1962.

Karttalehti 2344 10 + 3322 01 Kuona, vuosi 1962.

Karttalehti 3321 06 Väätinperä, vuosi 1964.

Karttalehti 3321 09 Pyhäjärvi Ol, vuosi 1964.

Karttalehti 3322 04 Kuonanjärvi, vuosi 1963.

Karttalehti 3322 05 Parkkima, vuosi 1963.

### TUTKIMUSRAPORTIT

Latvakoski, Niko 2011:

Haapajärven inventointi 2010–2011.

Mäkivuoti, Markku 1992:

Haapajärven inventointi 1992.

Sarkkinen, Mika 1995:

Pyhäjärvi O. L. inventointi 1995.

Schulz, Hans-Peter 2013:

Keski-Pohja itäosa kulttuuriperintöinventointi 2013. Metsähallitus.

Schulz, Hans-Peter & Itäpalo, Jaana 2014:

Pyhäjärvi. Murtomäen tuulivoimapuiston, voimajohtolinjauksen ja sähköaseman selvitysalueen arkeologinen inventointi. Keski-Pohjanmaan ArkeologiaPalvelu.

Schulz, Hans-Peter 2021:

Itämäen tuulivoimapuiston sekä Itämäki–Haapajärvi-voimajohtolinjauksen arkeologinen inventointi.

Keski-Pohjanmaan ArkeologiaPalvelu.

Schulz, Hans-Peter 2021:

Haapajärvi, Koivuhaan sähköasema–Pyhäjärvi Ruotanen 110 kV voimajohtolinjauksen arkeologinen inventointi Keski-Pohjanmaan ArkeologiaPalvelu.

Partanen, Janne 2021:

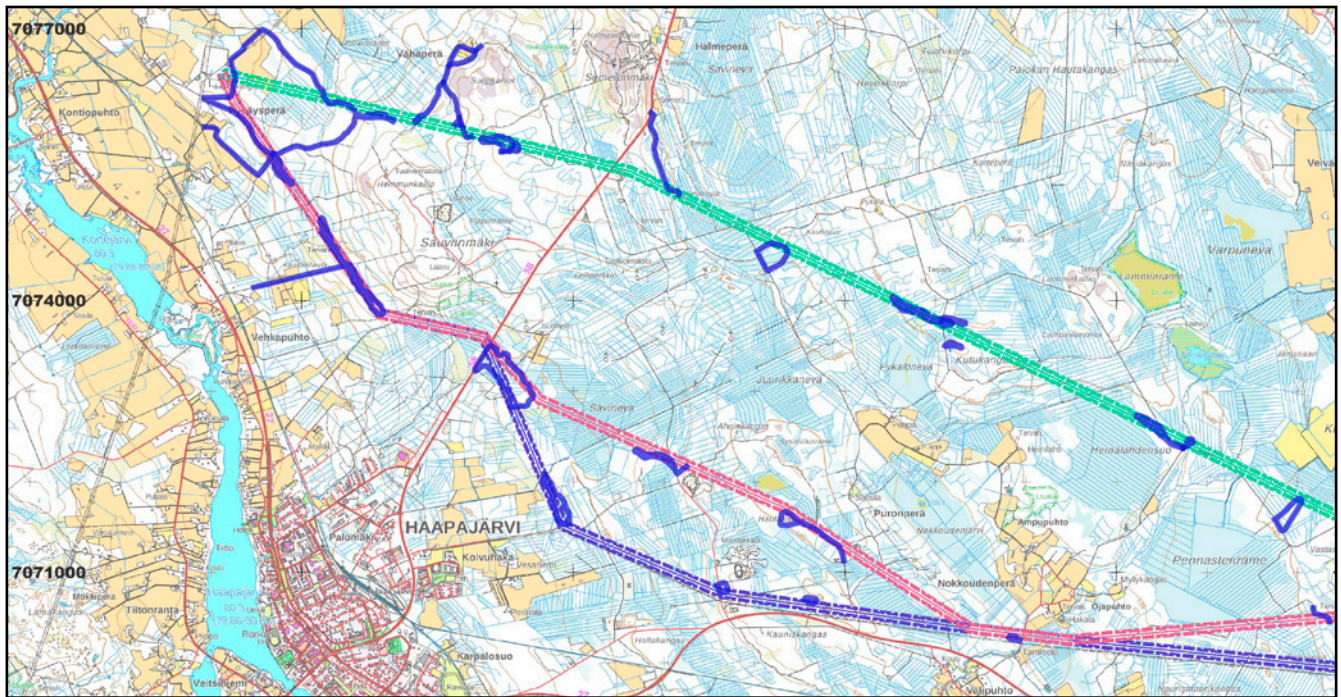
Pyhäjärven Murtomäki 2 tuulivoimapuiston arkeologinen inventointi 2021. Ahlman Group Oy.

## LIITTEET

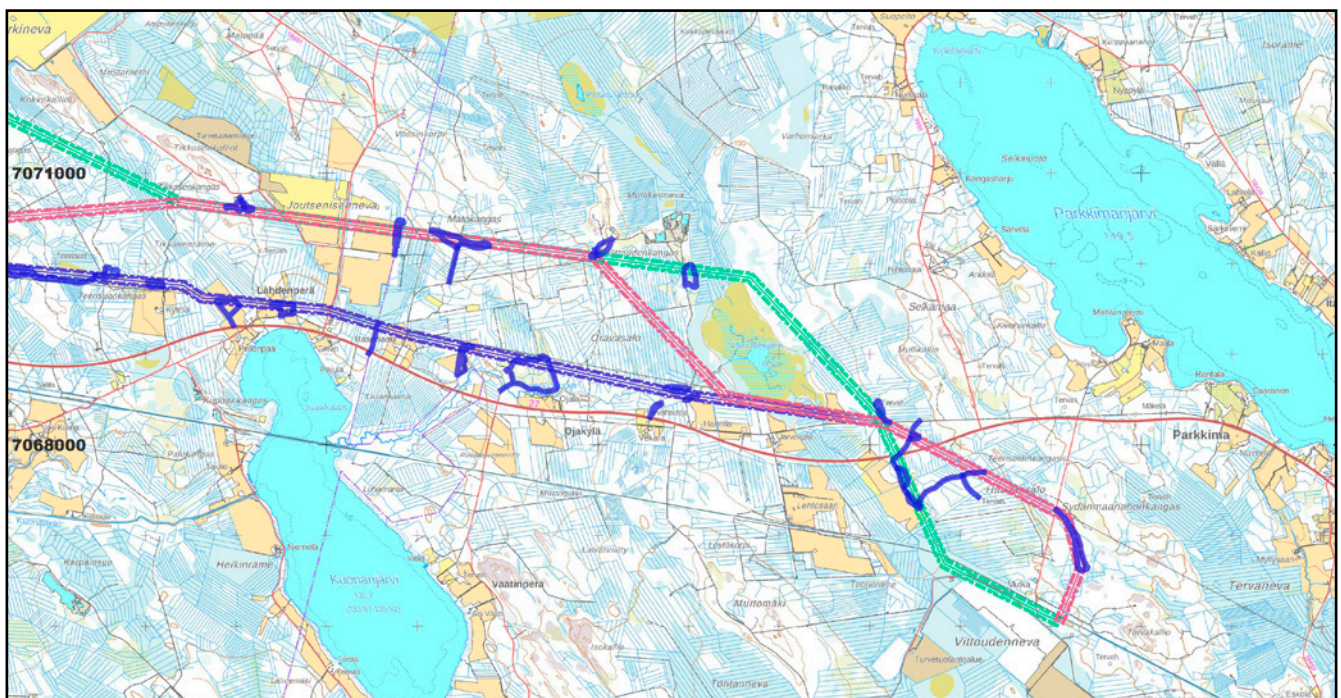
### MAASTOSSA KULJETUT ALUEET

Maastossa jalkaisin tarkastetut alueet merkitty karttoihin sinisellä viivalla. Kartta 21 on läntisempi osa ja kartta 22 itäisempi osa suunnitelluista voimajohtolinjoista.

*Kartta 21. Läntisempi osa*



*Kartta 22. Itäisempi osa*





Santtu Ahlman

---

Santtu Ahlman  
Toimitusjohtaja  
Ahlman Group Oy