

**YLEISKAAVAMERKINNÄT JA -MÄÄRÄYKSET**

**M**

Maa- ja metsätalousvaltainen alue.  
Merkinnällä on osoitettu paasiasassa metsätalouden harjoittamiseen tarkoitettuja alueita. Alueelle saa sijoittaa tuulivoimaloita niille erikseen osoitetuille alueille ja niitä varten huoltoiteita, teknisiä verkkoja sekä varastointi- ja kokoonpanoaluetta. Alueella sallitaan maa- ja metsätalouden harjoittamista palveleva rakentaminen.

**EO-tu/M**

Maa-ainesten (turve) ottoalue / Maa- ja metsätalousvaltainen alue.  
Merkinnällä osoitetaan turvetuotantoalueita, joilla on turpeen ottomintaa tai joilla on voimassa oleva ympäristöluupa turvetuotantoa varten. Kauttaiviivan jäljessä oleva merkintä osoittaa alueen pääkäyttötarkoituksen ottoittominnan päätyttyä.

**EN**

Vesialue.  
Energiahuollon alue.  
Energiahuollon alueelle voidaan rakentaa sähköasemakenttä, kojeistorakennuksia, akkuväestöaluetta ja huoltorakennuksia. Sähköasemakenttä tulee aidata.

**EO**

Maa-ainesten ottoalue.  
Merkinnällä osoitetaan kiviläisten ottoalueita, joilla on voimassa oleva ympäristöluupa.

**M/EN-a**

Maa- ja metsätalousvaltainen alue / Aurinkovoimaloiden alue.  
Merkinnällä osoitetaan alueita, joihin saa sijoittaa teollisen mittakaavan aurinkovoimaloita ja niihin liittyviä rakenteita. Kauttaiviivan jäljessä oleva merkintä osoittaa alueen pääkäyttötarkoituksen ennen mahdollisen voimaistominnan alkamista.  
Alueelle rakentaminen edellyttää suunnittelutarvetarkistusta ottaen huomioon maankäyttö- ja rakennuslain 137 §:n erityiset edellytykset rakennusluvalla. Ennen suunnittelutarvetarkistusta päätämistä hankesuunnitelmaa ja siihen liittyvää ohjitusluupia tulee tarkentaa, jotta rakentamisen aikaisia vaikutuksia alueelta syntyvään lähialueen vesistökuormitukseen pystytään arvioimaan tarkemmin.

Vesistökuormituksen pienentämiseksi paneeloita tulisi pyrkiä sijoittamaan vain niille alueille, joilla kantavuus ja kuivatusolosuhteet ovat vaihtokelpoisia. Mikäli paneelien sijoitetaan kosteille alueille, tulee alueen kuivatuksessa hyödyntää mahdollisuuden mukaan turvetuotantoalueen jäljellä olevia vesienkäsitteilyrakenteita sekä selvittää muut menetelmät lähialueen vesistökuormituksen lieventämiseksi. Alueen rakentamistoimenpiteet eivät saa aikaansaada sellaista samentumista tai vesitaseen muutoksia, jotka vaarantavat viitasammakon lisääntymis- ja levähdyspaikkojen tai luonnontalouden suoluontotyyppien säilymistä.

Aurinkovoimaloiden alue voidaan tarvittaessa aidata. Aurinkovoimaloiden alueen ajo- ja kulkureiteistä sammutustyötä varten ja muista paloturvallisuutta koskevista järjestelyistä tulee neuvotella paikallisen pelastusviranomaisen kanssa.

Tuulivoimaloiden alue.  
Merkinnällä osoitetaan alueita, joihin on mahdollista sijoittaa tuulivoimaloita tai tuulivoimaloita.  
- Luku tv-merkinnän yhteydessä osoittaa, kuinka monta tuulivoimalaa alueelle saa sijoittaa.  
- Tuulivoimalan kaikkien rakenteiden (mukaan lukien sähkön johtolinjat) ja mahdolliset harukset) on sijoitettava kokonaan alueen sisäpuolelle.  
- Alueelle saa sijoittaa tuulivoimaloita ja energiahuoltoaluetta palvelevia rakenteita.  
- Yksittäisen tuulivoimalan kokonaiskorkeus saa olla enintään 280 metriä maanpinnasta.

Suunnittelualue.  
Alueelle rakentaminen edellyttää suunnittelutarvetarkistusta ottaen huomioon maankäyttö- ja rakennuslain 137 §:n erityiset edellytykset rakennusluvalla. Merkinnällä osoitetaan tuulivoimaloiden alueita, joihin on mahdollista sijoittaa tuulivoimaloita, mikäli alueella todetun rauhoitetun luonnon monimuotoisuuden kannalta tarkean luonteen turvaaminen.

Luonnon monimuotoisuuden kannalta erityisen tärkeä alue.  
Merkinnällä on osoitettu luonnon suojelun 78 §:n nojalla suojellun luontodirektiivin liitteen IV(a) eliöalajien (viitasammakon) lisääntymis- ja levähdyspaikka. Rakentaminen ja muut ympäristöä muokkaavat toimenpiteet alueella on suoritettava siten, etteivät ne hävitä tai heikennä viitasammakon lisääntymis- ja levähdyspaikkaa tai vaaranna lajin liikkumista alueella. Määrämuuttava maankäyttö ja rakentaminen, luonnon monimuotoisuuden kannalta erityisen tärkeä alue. Alueella sijaitsevat metsämaat 10 §:n tarkoittamia kohteita, luonnontaloudella tai luonnontalouden kaltaisilla luontokohteilla taikka vaarantuneita (VU) tai silmälläpidettäviä (NT) luontotyyppisiä. Alueen suunnittelussa ja toteutuksessa on huomioitava luontarvoit sekä alueen luonnon monimuotoisuuden kannalta tarkean luonteen turvaaminen.

Luonnon monimuotoisuuden kannalta erityisen tärkeä alue.  
Alueella sijaitsevat metsämaat 10 §:n tarkoittamia kohteita, luonnontaloudella tai luonnontalouden kaltaisilla luontokohteilla taikka vaarantuneita (VU) tai silmälläpidettäviä (NT) luontotyyppisiä. Alueen suunnittelussa ja toteutuksessa on huomioitava luontarvoit sekä alueen luonnon monimuotoisuuden kannalta tarkean luonteen turvaaminen.

**T1**

Ohjeellinen tuulivoimalan sijainti.  
Voimaloiden tarkka sijainti määritellään rakennusluvan yhteydessä.

**---**

Yleiskaava-alueen raja.

**—**

Nykyinen/parannettava tielinjaus.  
Merkinnällä on osoitettu tuuli- ja aurinkovoimaloita palvelevat huoltoiteet.

**---**

Ohjeellinen uusi tielinjaus.  
Merkinnällä on osoitettu tuuli- ja aurinkovoimaloita palvelevat uudet huoltoiteet.

**←---→**

Tieliikenteen ja maakaapelin yhteystarve.  
Merkinnällä on osoitettu ne tie- ja maakaapeliyhteydet, joiden tarve on voitu todeta, mutta niiden sijaintiin ja toteuttamiseen liittyy niin huomattava epävarmuus, ettei ohjeellisen tai vaihtoehtoisen tie- ja maakaapelinjauksen osoittaminen ole mahdollista.

**---**

Ohjeellinen uusi maakaapeli.  
Maakaapelin sijainti suhteessa tiehen (mm. puolisuuksi) ei ole määritelty.

**---**

Ohjeellinen uusi sähköjohto.  
Merkinnällä on osoitettu 400 kV sähkölinjan vaatima johtoalue (62 m).

**■**

Muinaisjäännöskohde.  
Muinaismuistolaian (295/1963) rauhoittama kiinteä muinaisjäännös. Kiinteän muinaisjäännöksen kaivaminen peittäminen, muuttaminen, vahinguttaminen, poistaminen tai muu siihen kajoaminen on muinaismuistolaian nojalla kielletty. Aluetta koskevista toimenpiteistä ja suunnitelmista tulee pyrkiä lausuntoalueelle vastuualueeseen.

Kaavakartalla sijaitsevien muinaisjäännösten kohdetiedot on lueteltu alla.

| sm/1 | Isokallio     | 1000041883 | Tervahauta |
|------|---------------|------------|------------|
| sm/2 | MurtomakiN    | 1000041884 | Tervahauta |
| sm/3 | MurtomakiS    | 1000041886 | Tervahauta |
| sm/4 | Tuomisaari    | 1000042300 | Tervahauta |
| sm/5 | Vitoudensalo  | 1000037679 | Tervahauta |
| sm/6 | Vitoudensalo2 | 1000042202 | Tervahauta |
| sm/7 | Tervakallio   | 1000042207 | Tervahauta |
| sm/8 | Nalkkila      | 1000042206 | Tervahauta |
| sm/9 | Vitoudensalo3 | 1000042205 | Tervahauta |

**YLEISET MÄÄRÄYKSET:**

Tämä osayleiskaava on laadittu maankäyttö- ja rakennuslain 77 a §:n tarkoittamana oikeusvoimassa olevan yleiskaavan mukaisesti. Osayleiskaava voidaan käyttää kaavan mukaisen tuulivoimaloiden rakennusluvan myöntämisen perusteena tuulivoimaloiden alueilla (tv-1 ja tv-2 -alueet).

Yleiskaavassa osoitetuille tv-alueille ja st tv-alueille saadaan sijoittaa yhteensä enintään 15 tuulivoimalaa.

Tällä osayleiskaavalla ei tarkoituksellisesti ranta-alueen loma-asumisen tai vakituisen asumisen rakennuskohteita eikä tätä osayleiskaavaa voi käyttää ranta-alueella vakituisen asunon tai loma-asunon rakennusluvan myöntämisen perusteena (MRL 72 §).

Alueen suunnittelussa ja toteuttamisessa on otettava huomioon Valtioneuvoston asetus tuulivoimaloiden ulkomelutason ohjeista (1107/2015) ja asumisterveysasetuksen (545/2015) melutason toimenpiderajat sisältä. Ennen rakennusluvan myöntämistä on varmistettava, etteivät ohjeet ylity.

Kaava-alueen sisäinen sähkönsiirto sähköasemalle on toteutettava maakaapeleina, jotka tulee ensisijaisesti sijoittaa tuulivoimaloiden huolto- ja rakentamisten kanssa samaan maastokäytävään.

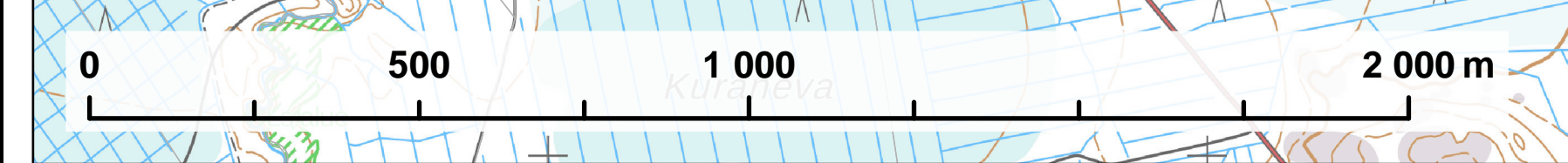
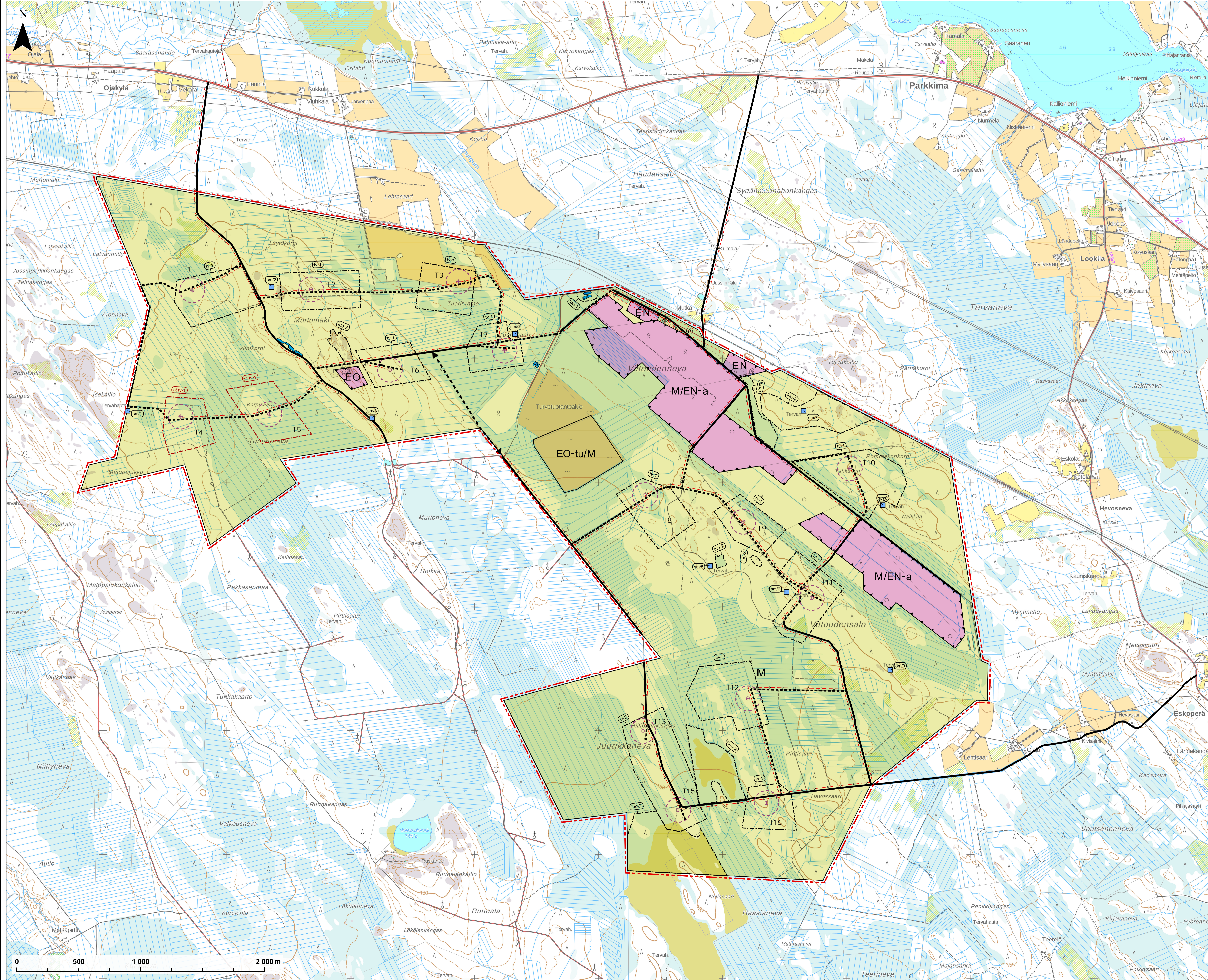
Tuuli- ja aurinkovoimaloiden rakentamisessa, niiden huoltotoiden ja maakaapeleiden rakentamisessa sekä mahdollisissa muissa toimissa (esim. ohjitus, maa-ainesten otto ja lajitys) tulee huomioida, ettei rakennus- ja muita toimenpiteitä kohdisteta liian lähelle kiinteitä muinaisjäännöksiä.

Rakennusluvassa tulee määrätä muinaisjäännös tai muu suojelukohte merkittäväksi maastoon, mikäli rakentamistoimenpiteet voivat vaarantaa kohteen säilymistä.

Jokaiselle tuulivoimalalle on haettava lentoesteluotto ilmailukennepalvelun tarjoajalta. Mikäli lentoesteluotossa niin edellytetään, on lisäksi saatava lentoestelupa Liikenne- ja viestintävirasto Traficomilta.

Tuulivoimaloiden lentoestevalojen valinnassa ja suuntauksessa on otettava huomioon lentoestevalojen ympäristövaikutukset. Lentoestevalot tulee toteuttaa mahdollisimman vähän häiriötä tuottavalla tavalla.

Tuulivoimaloiden lopullisten toteutettavien sijaintien koordinaatit tulee ilmoittaa Puolustusvoimien paaseskunnalle.



| Projekti  | Luonnosvaihe | Luonnosnumero |
|-----------|--------------|---------------|
| 12.1.2024 | 1. luonnos   | 1000041883    |
| 12.1.2024 | 2. luonnos   | 1000041884    |
| 12.1.2024 | 3. luonnos   | 1000041886    |
| 12.1.2024 | 4. luonnos   | 1000042300    |
| 12.1.2024 | 5. luonnos   | 1000037679    |
| 12.1.2024 | 6. luonnos   | 1000042202    |
| 12.1.2024 | 7. luonnos   | 1000042207    |
| 12.1.2024 | 8. luonnos   | 1000042206    |
| 12.1.2024 | 9. luonnos   | 1000042205    |

| PYHÄJÄRVEN KAUPUNKI                         |             |
|---|-------------|
| MURTOMAKI 2 TUULIVOIMALAUSTON OSAYLEISKAAVA |             |
| Osayleiskaavaehdotus                        |             |
| Projekti                                    | 12.1.2024   |
| Luonnosvaihe                                | 1. luonnos  |
| Luonnosnumero                               | 1000041883  |
| Projekti                                    | 12.1.2024   |
| Luonnosvaihe                                | 2. luonnos  |
| Luonnosnumero                               | 1000041884  |
| Projekti                                    | 12.1.2024   |
| Luonnosvaihe                                | 3. luonnos  |
| Luonnosnumero                               | 1000041886  |
| Projekti                                    | 12.1.2024   |
| Luonnosvaihe                                | 4. luonnos  |
| Luonnosnumero                               | 1000042300  |
| Projekti                                    | 12.1.2024   |
| Luonnosvaihe                                | 5. luonnos  |
| Luonnosnumero                               | 1000037679  |
| Projekti                                    | 12.1.2024   |
| Luonnosvaihe                                | 6. luonnos  |
| Luonnosnumero                               | 1000042202  |
| Projekti                                    | 12.1.2024   |
| Luonnosvaihe                                | 7. luonnos  |
| Luonnosnumero                               | 1000042207  |
| Projekti                                    | 12.1.2024   |
| Luonnosvaihe                                | 8. luonnos  |
| Luonnosnumero                               | 1000042206  |
| Projekti                                    | 12.1.2024   |
| Luonnosvaihe                                | 9. luonnos  |
| Luonnosnumero                               | 1000042205  |
| Projekti                                    | 12.1.2024   |
| Luonnosvaihe                                | 10. luonnos |
| Luonnosnumero                               | 1000042205  |